

PYHTÄÄN KUNTA

## Pyhtään kirkonseudun osayleiskaavan maisemaselvitys



Ger Riikka

18.5.2017

**Sisällysluettelo**

1	Yleistä .....	2
2	Maisema .....	2
2.1	Maisemarakenne .....	2
2.2	Maisemakuva .....	4
2.3	Maiseman arvot.....	7
3	Suositukset .....	16

**Liitteet**

Liite 1 Maisemarakenne -kartta

Liite 2 Maiseman tilallinen rakenne ja maisemakuva -kartta

Liite 3 Maiseman- ja kulttuuriympäristön arvot -kartta

Liite 4 Suositukset -kartta

Valokuvat: Riikka Ger 2017, ellei toisin mainita

18.5.2017

## Pyhtään kirkonseudun osayleiskaavan maisemaselvitys

### 1 Yleistä

Pyhtään kirkonseudun osayleiskaavan maisemaselvitys on laadittu Pyhtään kunnan toimeksiannosta FCG Suunnittelu ja tekniikka Oy:n Helsingin toimistossa, jossa maisemaselvityksestä on vastannut maisema-arkkitehti MARK Riikka Ger.

Maisemaselvitys perustuu kartta- ja valokuvatarkasteluihin sekä aiemmin alueelta tehtyihin selvityksiin. Lähtötietoina on käytetty mm. Suunnittelukeskus Oy:n vuonna 2006 laatimaa Pyhtään kirkonkylän osayleiskaavan maisemaselvitystä (Maarit Nuutinen), jota on täydennetty ja päivitetty. Alueelle on tehty maastokäynti 3.5.2017. Muista lähteistä mainittakoon Museoviraston internet-sivuilta Valtakunnallisesti merkittävät rakennetut kulttuuriympäristöt RKY 2009; Museoviraston ja Ympäristöministeriön julkaisu: "Rakennettu kulttuuriympäristö" (1993); Ympäristöministeriön julkaisut: "Maisemanhoito – Maisema-alueityörymän mietintö I" (1993) ja "Arvokkaat maisema-alueet - Maisema-alueityörymän mietintö II" (1993); Uudenmaan liiton julkaisu E 114 – 2012: "Missä maat on mainiommat, Uudenmaan kulttuuriympäristöt"; T:mi Lauri Putkosen: "Pyhtään kirkonkylän rakennuskulttuuri, 7.8.2007" ja "Etelä-Kymenlaakson kulttuuriympäristöselvitys, Pyhtää". Muinaismuistokohteet on saatu Museoviraston muinaisjäännösrekisteristä. Kymenlaakson liiton maakuntakaavaa ja ympäristöhallinnon Oivatiekanta on myös hyödynnetty. Perinnemaisemakohteet on digitoitu Kaakkois-Suomen ympäristökeskuksen Alueellisen ympäristöjulkaisun 124 Kaakkois-Suomen perinnemaisemat, Etelä-Karjala, Kymenlaakso pohjalta.

### 2 Maisema

#### 2.1 Maisemarakenne

Maisemamaakunnat ilmentävät maaseudun kulttuurimaisemien yleispiirteitä. Maisemallisessa maakuntajaossa Pyhtään kunta kuuluu Suomenlahden rannikkoseutuun, jossa tyypillisiä piirteitä ovat saaristoalueet, paljaat ja metsäiset kalliomaat. "Alue sijaitsee etelärannikon huuhtoutuneella vyöhykkeellä, jolla maisemassa tyypillisesti vuorottelevat kallionselänteet ja savilaaksot. Murroslaaksot alueella suuntautuvat luoteesta kaakkoon.

Korkeusvaihtelut seudulla ovat suhteellisen pieniä ja maasto muodostuu pienipiirteisistä kallioperän muotoja myötäilevistä kumpareista, joiden moreenikerros on ohut. Siten myös kasvillisuus maaston korkeimmilla kohdilla on kulutukselle arkaa.

Kirkonkylästä etelään Kymijoen laaksossa avautuvat pienipiirteiset peltoaukeat. Ne sijoittuvat savimaalle. Peltoja reunustavat matalina kumpuilevat metsäiset moreeniselänteet, joilla paikoin on merenrannikolle tyypillisiä pieniä kalliopaljastumia sekä kivikkoja. Selänteiden painanteisiin ja laaksoihin on muodostunut laaja-alaisiakin soita. Paikoin esiintyy pienialaisia hiekkamuodostumia ja kaava-alueen itäpuolella pohjoisesta etelään kulkee Korkeaharju.



18.5.2017



*Moreeniselänteet ovat pienipiirteisesti kumpuilevia ja maasto kivikkoista.  
(Maarit Nuutinen)*



*Näkymä selvitysalueen eteläosasta joen itärannalta. Ranta-alue on tulvaherkkä.*

Seudun korkein kohta sijoittuu kaava-alueen pohjoisosaan Sinkonkallioille, joiden huippu kohoaa 42 metrin korkeuteen merenpinnasta. Kaava-alueen eteläosan pellot ovat noin kahden metrin



18.5.2017

---

korkeudella merenpinnasta. Merenrantaan on kaava-alueen rajalta matkaa noin kaksi kilometriä.” (Hieman muokattu lainaus, Maarit Nuutinen 2006)

## 2.2 Maisemakuva

Kymijoen alajuoksulla maisemakuvalle ovat tunnusomaisia pienipiirteiset viljelysalueet. Jokisuisto järvineen ja koskineen hallitsee voimakkaana elementtinä seudun maisemaa. Kaava-alue on ilmeeltään hyvin metsäinen. Joen varsilla kasvaa kauttaaltaan hyvin rehevä ja tiheä rantapuusto, joka estää joelle avautuvat näkymät erityisesti kesäkaudella tai lehdelliseen aikaan. Alueella liikuttaessa joen läheisyyttä ei juurikaan hahmota.

Selvitysalueen pohjois- ja itäosat ovat pääasiassa sulkeutunutta metsämaisemaa. Alueen pienialaiset savikot on tehokkaasti hyödynnetty viljelyyn. Laajimmat viljelyalueet sijoittuvat joen länsipuolelle. Kirkonkylässä peltoaukeat ovat tyypillisesti pienipiirteisempiä ja näkymät jäävät melko lyhyiksi. Peltoja reunustavat tilojen useat rakennukset. Osa pihapiireistä on myös kuusiaitojen rajaamia. Moottoritien eteläpuolella peltoaukeat ovat laajempia, yhtenäisempiä ja niitä reunustavien metsien reunoilla on vain muutamia tiloja.

Selvitysalueella on muutamia kauniita, harmonisia maisemakokonaisuuksia. Kankaan ja Mutankylän viehättävät kylämiljööt, Pappilantien varren rintamiasutus, kirkon ympäristö sekä kauniit peltonäkymät etelässä ovat merkittäviä ja vaalimisen arvoisia kokonaisuuksia. Mutankylän asutus on pääosin peräisin sotia edeltäneeltä ajalta. Osa rakennuksista on mansardikattoisia, osa matalahkoja pitkänomaisia puutaloja. Lisäksi on tupia, latoja ja aittoja. Alueelta löytyy myös vanhoja kivistä ladottuja aitoja. Mutankylässä kiinni on rintamamiesasutusta Pappilantien molemmin puolin. Kankaan alue sijoittuu selvitysalueen pohjoisosaan. Alueella on joitakin rintamiestaloja mutta pääasiassa asutus on tätä vanhempaa puutalokantaa. Kirkon ja joen länsipuolelle sijoittuu vanhaa rakennuskantaa niin Pyhtääntien varteen kuin osin selänteellekin (Kansakoulunmäelle). Pyhtääntien varren rakennukset ovat osin huonokuntoisia (Sohlbergin talo ulkorakennuksineen), mutta ainakin päärakennuksen osalta on potentiaalia. Kansakoulunmäen eteläreunalla vanhat rakennukset muodostavat miellyttävän kokonaisuuden.

Alueelta löytyy useita maisemallisia solmukohtia. Maisemallisissa solmukohdissa erilaiset maisemaelementit kohtaavat ja maisemakuva muuttuu. Joen ylityspaikat ovat tärkeitä solmukohtia. Samoin kohdat, joissa jokimaisema kapenee rakennusten tai metsäisten kumpareiden rajaamana. Maamerkkeinä maisemassa erottuvat muutamit merkittävät rakennukset: keskiaikainen kirkko, joen länsipuolelle sijoittuva pappila, Stockforsin tehtaas ja niiden yhteydessä oleva Patruunan talo, Suur-Ahvenkosken koulu, keltainen iso kuusiaidan ympäröimä rakennus sen koillispuolella (Skoas), paloasema, Stockforsin kartanon alue sekä ABC-asema ja Sirius. Maamerkinä voidaan pitää myös suurta kolmeen osaan haljennutta kivenlohkarettä, joka sijoittuu Harjuntien varteen lähes välittömästi eteläisemmän voimajohtolinjan pohjoispuolelle. Viehättäviä tieosuuksia löytyy muutamia. Näitä ovat kirkonkylästä joen

18.5.2017

ylittävä ja kirkon ohittava Pyhtääntie; Pyhtääntiestä etelän suuntaan erkaneva Ulkokyläntie, joka moottoritien eteläpuolella muuttuu Pirttinuorantiekseksi; osuus Pyhtäänkujasta; Pappilantien pohjoisosa; Mutankuja ja Osuus Harjuntiestä Kankaan alueella. Maisemaa häiritsevinä tekijöinä ovat aluetta halkovat voimalinjat sekä muutamat rikkonaiset metsänreunavyöhykkeet ja hakkuualueet.



*Mutankylän asutusta ja alueelle tyypillistä kiviaitaa (ylhällä vas.) Kankaan asutus on pääosin ennen sotia rakennettua (ylhällä oik). Alakuvassa Stockforsin historiallinen tehdasmiljö, jossa on edelleen yritystoimintaa.*



18.5.2017



*Paloaseman pohjoispuolelle sijoittuvan selänteen, Kansakoulunmäen, eteläreunalle muodostuu mukava rakennuskokonaisuus.*



*Joen rannassa kasvaa rehevä ja tiheä puusto, jonka takia joen läsnäoloa on vaikea hahmottaa. Vastaavasti joella liikuttaessa näkymiä ympäröivään kulttuurimaisemaan ei juuri avaudu. Paikoin näkymiä voisikin avata ja puustoa harventaa. (Maarit Nuutinen)*



18.5.2017



*Näkymä matonpesupaikan laiturilta. Lehdettömään aikaan taustalla oleva maisematila hahmottuu.*

## 2.3 Maiseman arvot

### Valtakunnallisesti arvokkaat maisema-alueet

Valtakunnallisesti arvokkaat maisema-alueet ovat edustavimpia maaseudun kulttuurimaisemia, joita uhkaavat viljelyn loppuminen, rakennusten rapistuminen ja maisemaan sopimaton uudisrakentaminen (Ympäristöministeriö, 1993). Kirkonkylän halki virtaavan Kymijoen laakso on valtakunnallisesti arvokas maisema-alue (Arvokkaat maisema-alueet, Maisematyöryhmän mietintö II)

### **Kymijoen laakso (MA0050014)**

”Kymijoen kulttuurimaisemat (180 km<sup>2</sup>) edustavat Eteläisen viljelyseudun ja Kaakkoisen viljelyseudun vaihtumisvyöhykkeen poikkeuksellisen laajapiirteistä ja samalla vaihtelevaa viljelymaisemaa. Alueella on monia kulttuurihistoriallisesti arvokkaita kohteita.

Maisema-alue koostuu monenlaisista Kymijoen varren maisemista I Salpausselän ja Suomenlahden rannikon välillä.

Kulttuurimaiseman ydin on Kymijoki, joka paikoin laajenee järvioltaiksi ja paikoin jakautuu moniksi haaroiksi. Pyhtään kirkonkylän kulttuurimaisema täydentää Kymijokilaaksoa rannikon tuntumassa. Vaihtelevuutta maisemaan tuovat koskiset jokiosuudet sekä hoidetut perinnemaisemat siellä, missä karjanhoidolla on vielä jalansijaa. Kokonaisuudessaan alueesta kuvastuu moni-ilmeisyys ja kulttuurihistoriallinen kerrostuneisuus.”

18.5.2017

### Valtakunnallisesti merkittävät rakennetut kulttuuriympäristöt (RKY 2009)

Valtakunnallisesti merkittävät rakennetut kulttuuriympäristökohteet antavat alueellisesti, ajallisesti ja kohdetyypeittäin monipuolisen kokonaiskuvan maamme rakennetun ympäristön historiasta ja kehityksestä. Valtakunnallisesti merkittävät rakennetut kulttuuriympäristöt (RKY 2009) luettelo on päivitys vuoden 1993 (RKY 1993) inventoinnista. Maisemaselvityksessä on käytetty uudempaa kohdeluetteloa, mutta niiltä osin kun RKY 1993 kohteet eivät ole enää RKY 2009 listauksessa mukana, ne on huomioitu maakunnallisesti merkittävinä kohteina. Tiedot kohteista perustuvat Museoviraston Valtakunnallisesti merkittävät rakennetut kulttuuriympäristöt RKY – sivustoon: <http://www.rky.fi/>. (Museovirasto 2016).

Kirkonkylän ydinalue: *Pyhtään kirkko ja pappila* on valtakunnallisesti merkittävä kulttuurihistoriallinen ympäristö. Aluerajaus on huomattavasti pienentynyt vuoden 1993 Pyhtään kirkkomaisema – aluerajauksesta. Pyhtäntien osuus kirkolta idänsuuntaan on osa historiallista *Suurta Rantatietä*, joka on myös RKY 2009-kohde.

#### **Pyhtään kirkko ja pappila**

”Pyhtään keskiaikainen, valkoiseksi rapattu kivikirkko Suuren Rantatien ja Kymijoen läntisen suuhaaran yhtymäkohdassa on laajan keskiaikaisen emäseurakunnan 1400-luvun lopulla rakennettu pyhäkkö. Kirkko on yksi parhaiten alkuperäisessä rakennusmuodossaan säilyneitä keskiaikaisia kirkkoja. Kirkosta jonkin matkan päässä luoteeseen joen länsipuolella oleva kirkkoherran pappila on sijainnut samalla paikalla jo keskiajalla. Pappilan nykyinen hyvin säilynyt empiretyylinen päärakennus on aumakattoinen ja yksikerroksinen. Se on rakennettu 1835 silloisen kirkkoherra A.F. Cremerin suunnitelman mukaan.”



*Näkymä Pyhtäänjoen sillalta kohti keskiaikaista kivikirkkoa.*

18.5.2017



*Joen länsipuolella oleva pappila*

### **Suuri Rantatie**

”Suuri Rantatie on Hämeen Härkätien ohella Suomen tärkein historiallinen maantieyhteys. Turku ja Viipuri yhdistämään rakennetun Suuren Rantatien parhaiten säilyneistä tieosuuksista voi hyvin hahmottaa keskiaikaisen tien kulkua halki Etelä-Suomen rannikkoalueen. Suuri osa rannikkoa seuraavasta, keskiaikaisten kirkkojen, kartanoiden, satamapaikkojen ja muinaislinnojen kautta kulkevasta tiestä on edelleen käytössä.

Rantatien ja Kymijoen Pyhtäänhaaran risteyskohdassa on Pyhtään keskiaikainen kirkko, jonka ohitettuaan Rantatie jatkuu asfaltoimattomana metsätaipaleelle ja edelleen Länsi- ja Siltakylän purojen vartta itään.”

Maakunnallisesti arvokkaat maisema-alueet

### **Kymijoen laakso - Strömforsin ruukki ja Ahvenkosken ympäristö (KUMA tun. 161 & Maakuntakaava)**

Aluetta on kuvailtu valtakunnallisesti arvokkaiden maisema-alueiden yhteydessä. Aluerajaus on jonkin verran laajempi kuin valtakunnallisesti arvokkaan maisema-alueen rajaus.

Kulttuurihistoriallisesti arvokkaat ympäristöt ja kohteet

Stockforsin kartanon alue, Stockforsin tehdasalue sekä työläisten asuinalueet ovat kulttuurihistoriallisesti arvokkaita ympäristöjä. Kankaan kylä ja Kansakoulunmäki on luokiteltu arvokkaiksi pihapiireiksi / kylämiljöiksi (Etelä-Kymenlaakson kulttuuriympäristöselvitys).



18.5.2017

---

### **Kulttuurihistoriallisesti arvokkaat rakennukset**

Rakennuskulttuurin osalta on aiemmat inventointitiedot tarkistettu kesällä 2007 T:mi Lauri Putkosen toimesta ja täydennetty erilliseksi Pyhtään kirkonkylän rakennuskulttuuri -raportiksi, jossa kohteet on kuvattu tarkemmin. Seuraavassa on lueteltu inventoinnin mukaiset arvokkaat rakennuskulttuurikohteet:

1 Pyhtään kirkko, v.1450-1460, valtakunnallisesti merkittävä

Pyhälle Henrikille omistettu 1400-luvulta peräisin oleva kivikirkko on säilynyt alkuperäisessä asussaan. Asehuone muutettiin 1671 Creutz-suvun hautakappeliksi. Tapuli rakennettiin vuonna 1820. Kirkkoa ja kellotapulia ympäröi kivimuurin rajaama hautausmaa, jolla on useita vanhoja hautamuistomerkkejä ja sankarihautausmaa.

2 Suur-Ahvenkosken koulu, v.1919, maakunnallisesti merkittävä

Suur-Ahvenkosken koulu on vuonna 1919 rakennettua jugendtyyliä. Pihalle on myöhemmin rakennettu voimistelusalii- ja luokkarakennus.

3 Skoas, v.1928,-paikallisesti arvokas

Skoasin tilan jugend-tyylinen päärakennus on 1900-luvun alussa rakennettu ja komean kuusiaidan ympäröimä.

4 Entinen ruotsinkielinen kansakoulu v.1903, maakunnallisesti merkittävä

Ruotsinkielinen kansakoulu on vuodelta 1903 ja muodostaa yhdessä 1900-luvun alussa rakennettujen työväen asuinrakennusten kanssa omaleimaisen kokonaisuuden.

5 Stockforsin kartanoalue, v.1770, maakunnallisesti merkittävä

Stockforsin kartanon alue on historiallisesti arvokas kohde, vaikka kartanon päärakennus on purettu 1970-luvulla. Kivijalka on säilynyt sillan kupeessa. Pihapiirissä ovat säilyneet karjakon ja työnjohtajan asunto vuosisadan alusta, navetta-talli 1880-luvulta, jääkellari, holvattu maakellari, vilja-aitan holvikellari. Joen yli vie terässilta, joka on rakennettu 1930-luvulla. Stockforsin metsälaidun alue on paikallisesti merkittävä.

18.5.2017

6 Asuinrakennus, Pyhtäantie 22, paikallisesti merkittävä

1900-luvun alkupuolella rakennettu mansardikattoinen hirsirakennus on säilynyt perinteisessä asussaan.

7 Pappila, 1830-luku, maakunnallisesti arvokas

Pappilan nykyinen empiretyylinen päärakennus sijaitsee lähempänä jokea kuin alkuperäinen. Puistomaisessa pihapiirissä on vanhaa puutarhaa sekä aittarivi. Rakennushistoriallisen arvon lisäksi pappilalla on suuri maisemallinen merkitys Kymijoen ranta-alueella.

8 Elfbrandtin talo, v.1890

9 om. Blomfelt, v.1890

10 om. Bärlund, v.1800-luku

Elfbrandtin, Blomfeltin ja Bärludin talot sijaitsevat kirkon eteläpuolella. Ne on rakennettu 1800-luvulla ja ovat säilynyt osa vanhaa kirkonkylän asutusta. Maakunnallisesti arvokas kokonaisuus.

11 ent. Sohlberg, v.1910, paikallisesti merkittävä

Sillan kupeessa kirkkoa vastapäätä on mansardikattoinen ent. Sohlbergin liike- ja asuinrakennus, jonka pihalla on pienempi asuinrakennus.



*Sohlbergin talo (Maarit Nuutinen).*

18.5.2017

---

- 12 Anttaksen luhtiaitta, 1800-luku, paikallisesti ja maisemallisesti merkittävä

Anttaksen tilan vanha luhtiaitta on muusta asutuksesta erillään peltoalueen reunassa. Siihen liittyy myöhemmin rakennettu vaja.

- 13 Seuratalo Hemmet, paikallisesti merkittävä

Vuonna 1928 valmistunut jugend-piirteitä omaava seuratalo sijaitsee Stockforsin tehtaalle johtavan maantien varrella.

- 19 Entinen Kankaan koulu, paikallisesti arvokas

Kankaan kivinen kansakoulu on rakennettu 1928. Arkkitehtuurissa on havaittavissa klassisistisia piirteitä. Koulua laajennettiin 1950 luvulla. Koulu lakkautettiin 1978, jonka jälkeen rakennuksessa on toiminut mm. kotiseutumuseo.

- 20 Kirkonkylän vanha liikerakennus, paikallisesti merkittävä

Kivinen, osin kaksikerroksinen liikerakennus sijaitsee Pyhtäätien ja Harjutien risteyksessä. Se on rakennettu ennen sotia osuusliike Liitolle. Rakennusta on myöhemmin muutettu, tyyllillisesti se edustaa klassismin ja funktionalismin välivaihetta.

#### **Arvokkaat pihapiirit ja rakennetut alueet**

- 4 Kansakoulunmäki (Ruotsinkielinen kansakoulu ja työväen asunnot), maakunnallisesti arvokas

Kansakoulun ympärillä on vanhaa tiivistä kirkonkyläasutusta kapeiden kujien varrella.

- 14 Kankaan kylä, paikallisesti arvokas

Kankaan pientaloalue on 1900-luvun alussa syntynyt Stockforsin tehtaan vaikutuksesta. Pienet tontit sijaitsevat tiiviisti Harjutien ja siltä haarautuvien kujien varrella. Osa rakennuksista on säilynyt vanhassa asussaan, osa on uudistunut.

- 21 Vanha pihapiiri, Harjutie 176, paikallisesti arvokas

Ilmeisesti 1900-luvun alussa rakennettu rakennusryhmä Stockforsin tehtaan pohjoispuolella. Rakennukset ovat säilyneet pääosin perinteisessä asussaan.

#### **Arvokkaat rakennelmat**

- 15 Kirkonkylän maantiesilta, 1923, valtakunnallisesti merkittävään kulttuuriympäristöön liittyvä silta

Vuonna 1923 rakennettu kaareva yksijänteinen teräsbetoninen holvisilta toimii nykyisin kevyen liikenteen siltana.

- 16 Stockforsin kartanon terässilta, v.1930, maakunnallisesti arvokkaaseen kartanoympäristöön liittyvä silta



18.5.2017

## Kulttuurihistoriallisesti arvokkaat alueet

### 17 Stockforsin tehtaat ja Mutankylä. 1900-luku, maakunnallisesti arvokas

Stockforsin puuhiomo aloitti toimintansa 1902 ja saha perustettiin 1906. Stockfors oli merkittävä työllistäjä. Tehtaan läheisyyteen rakennettiin useita työväen asuinrakennuksia 1950-luvulle saakka kirkolle vievän tien varteen sekä joen toiselle puolelle Mutankylään. Stockforsin tehdasalue sisältää useita merkittäviä teollisuusrakennuksia 1900-luvun alkupuoliskolta, kuten paja, valimo, vanha ja uusi kuorimo, hiomo, sihti- ja lajitteluhuone, vastaanottosali, makasiineja, sähköverstas paloasema sekä tehtaan piippu. Hiomo lopetti toimintansa 1989, minkä seurauksena useita rakennuksia on jäänyt tyhjilleen.

Entinen isännöitsijän asuinrakennus sijoitettiin aidatulle alueelle hiomon viereen tehtaan ensimmäisessä rakennusvaiheessa ja on toiminut myös tehtaan konttorina. Nykyisin Patruunantalossa toimii hotelli. Talolla on rakennustaiteellista arvoa ja sen sijainti sekä piirteet kuvastavat vuosisadan alun teollisuusyhdyskunnan sosiaalista rakennetta.



*Patruunantalo*

Mutankylä on pienelle mälle vapaasti ryhmittynyt pientaloalue, joka rakennettiin Stockforsin tehtaan työväelle. Rakennukset ovat 1910-1950-luvuilta. Rakennuskanta koostuu pienistä tuparakennuksista ja mansardikattoisista asuintaloista sekä ulkorakennuksista. Alueen kapeat tiet ja niitä tiiviisti reunustavat ladot ja aitat tuovat alueelle omaleimasta viehätystä. Mutankylä on hyvin säilynyt esimerkki vapaasti syntyneestä työläisasuntoympäristöstä.

18.5.2017

---

Työvään asuntojen eteläpuolella, Pappilantien varrella on yhtenäinen rintamamiestaloalue.

#### Muut maisemalliset arvot

Stockforsin kartanon metsälaidun (18) on paikallisesti merkittävä perinnemaisema (Etelä-Kymenlaakson kulttuuriympäristöselvitys).

Annulanmäen eteläreunalta löytyy ainakin kaksi graniittistä kivijalkaa. Toinen rakennuksista on sijainnut suoraseinäisen kalliojyrkänteen laelle. Alueella on jalopuustoa ja siellä vallitsee erityinen tunnelma. Alueen erityispiirteet tulee huomioida jatkosuunnittelussa.



*Annulanmäen eteläreunalla on vanhoja kivijalkoja kertomassa tuhoutuneista tai puretuista rakennuksista*

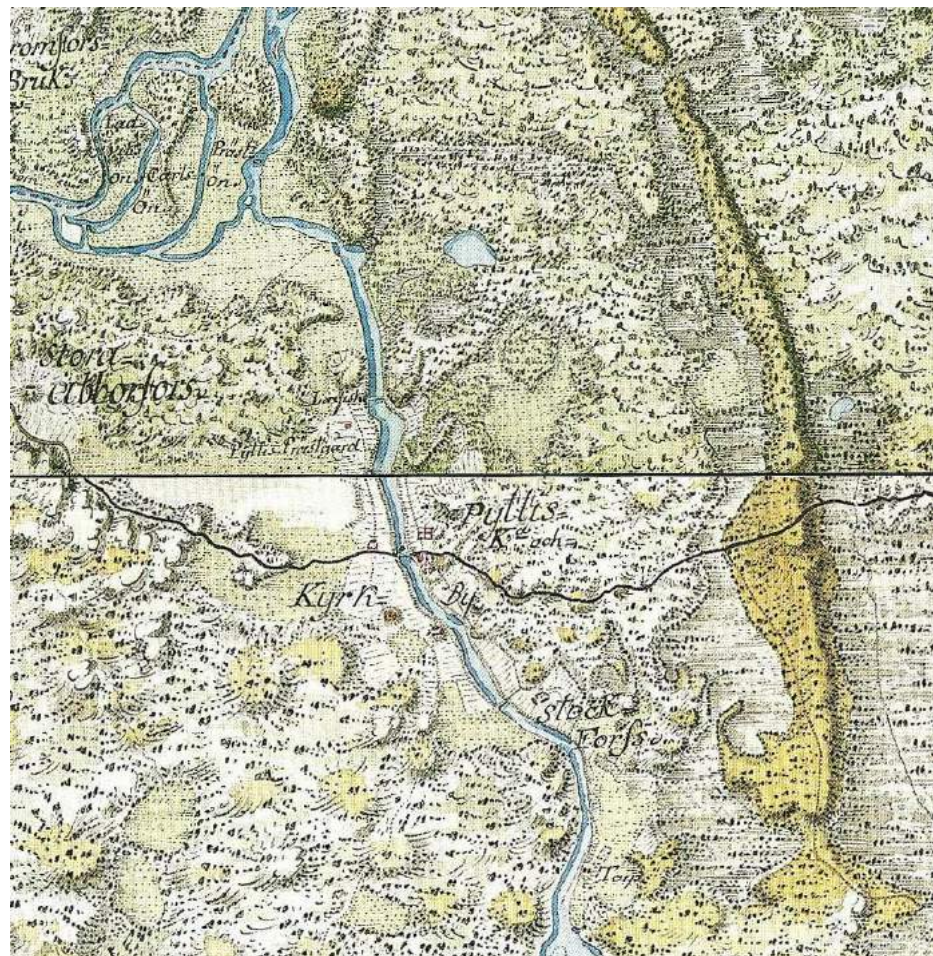


18.5.2017

### Yleiskatsaus asutushistoriaan

Alueella on merkkejä asutuksesta jo kivikaudelta, pysyvä asutus on asettunut alueelle jo keskiajalla. Kirkonkylässä on säilynyt runsaasti vanhaa rakennuskantaa ja alueen pellot ovat olleet viljelyksessä tai niittyinä vuosisatojen ajan. Kuninkaankartasta ilmenee tilanne 1700-luvun loppupuolella. Jokea reunustavat molemmin puolin pellot. Kaava-alueen eteläosassa joen länsipuolella nykyisten peltöjen tilalla on ollut niittyä. Avoimen ja suljetun suhde on kuitenkin selvitysalueen eteläosassakin ollut lähes sama. Pyhtääntien ja moottoritien välisellä alueella on tänä päivänä sulkeutuneempaa kuin 1700-luvun lopulla johtuen rakentamisesta ja metsäsaarekkeista. Kuninkaankartassa näkyy kirkon eteläpuolella pieni kirkonkyläkeskitymä. Pappila ja Stockforsin kartano on nimetty kartalle. Kartalta löytyy myös kolme muuta tilakeskusta/rakennuskeskitymää. Yksi niistä sijoittuu Pyhtääntien varteen, yksi joen partaalle nykyisen moottoritien pohjoispuolelle ja yksi lienee Antas.

Selvitysalueella yleisesti ottaen vanha asutus on sijoittunut joen lähetyville metsäsaarekkeisiin ja tiloja ovat reunustaneet avoimet peltomaisemat. Uudempi asutus on rakentunut pääosin kauemmas joesta, metsäisille alueille. Siten jokilaakson viljelysmaisema on onnistunut säilyttämään pitkään vällinneita arvokkaita kulttuurihistoriallisia piirteitään.



Ote Kuninkaan kartastosta. Pyhtään kirkonkylä vuonna v.1789



18.5.2017



*Ulkokylän viljelysaukeaa. Puustosaarekkeet, kivikot ja irtolohkareet tekevät viljelyalueesta pienipiirteisen.*

### 3 Suositukset

Päivitetyn maisemaselvityksen pohjalta alueen maankäytölle on annettu suosituksia, joilla on tarkoitus taata alueen maisemallisten ja kulttuurihistoriallisten pääpiirteiden säilyminen. Suositukset on esitetty liitekartalla.

Jokilaakson viljelyalueet tulisi pääsääntöisesti säilyttää avoimina ja mieluiten viljelykäytössä perinteisen maisemakuvan ja maisemarakenteen säilyttämiseksi. Joitakin poikkeuksia on käsitelty tuonnempana. Maiseman luontaisia rajoja tulee kunnioittaa. Laajoille alaville viljelyalueille rakentaminen ei ole pienilmastollisista syistäkään kannattavaa. Viljelymaat ovat tavallisesti syvää savikkoa ja hallaisia ja tuulisia ympäristöjä. Näin ollen myös perustamisolosuhteet ovat useimmiten hankalat. Keskeisillä alueilla olisi paikoin syytä avata näkymiä joelle kuitenkin ottaen huomioon arvokkaat luontokohteet. Esimerkiksi Ulkokylässä tulisi avata näkymiä Stockforsin kartanon suuntaan. Kulttuurihistoriallisesti arvokkaat rakennetut alueet tulisi säilyttää ja suositeltavaa olisi tarvittaessa vain niiden harkittu täydennysrakentaminen. Se edellyttää perinteisen rakennustavan tuntemista ja vanhan rakennuskannan ja maiseman kunnioittamista. Kooltaan, mittakaavaltaan, muodoiltaan, materiaaleiltaan tai väritykseltään rakentaminen ei saa poiketa huomiota herättävästi olevista kauniista tai arvokkaista rakennuksista. Alueen identiteetti ei saa mahdollisen täydennysrakentamisen seurauksena kadota.

Uudisrakentamiselle on osoitettu alueet, joille maisemallisten tekijöiden perusteella tulisi ensisijaisesti kaavoituksessa varata rakennettavia alueita. Nämä sijaitsevat olemassa olevan yhdyskuntarakenteen

18.5.2017

yhteydessä ja tiestön varrella. Toissijaisesti voidaan suosia hieman etäämmälle sijoittuvia alueita, joille on kuitenkin olemassa jonkinlainen tieyhteys. Koskemattomille metsäisille alueille ei ole suositeltavaa osoittaa uusia rakennettavia alueita. Näin turvataan laajojen, yhtenäisten metsäalueiden säilyminen virkistyskäytössä ja myös luonto tulee huomioitua. Karujen kallioalueiden ja soiden säilyttäminen rakentamattomina on tärkeää luonnon monimuotoisuuden, herkän kasvillisuuden ja monipuolisten maisemien säilymisen kannalta. Se myös rikastaa virkistyskäyttömahdollisuuksia.

Kirkon ympäristössä on rakentamispaineita. Ensisijaisesti olisi toki toivottavaa säilyttää jokea reunustavat viljelyalueet kirkon pohjoispuolella viljelykäytössä vuosisataisten perinteiden vaalimiseksi mutta maaseutu/kulttuurimaisemaa kunnioittava pienimittakaavainen rakentaminen on myös osin mahdollista. **Jottei kunta näivettyisi, on pystyttävä tarjoamaan vetovoimaisia tontteja.** Kirkon välitön läheisyys joen molemmin puolin tulee säilyttää avoimena, jotta arvokohteella on riittävästi tilaa ympärillään. Alue voi palvella virkistyskäyttöä ja ulkoilua. Näin annetaan jokaiselle mahdollisuus päästä joen äärelle ihaillemaan maisemaa ja toisaalta kirkko tapuleineen säilyttää asemansa maiseman hierarkkisena pisteenä. Kartalle on merkitty uudisrakentamiseen tietyin ehdoin soveltuva alue, jossa maisema ja lähistön kulttuurihistoriallisesti merkittävät rakennukset tulee ottaa huomioon. Kirkon pohjoispuolelta Harjuntieltä mäeltä avautuu näkymä kirkolle. Tämä näkymäakseli tulee säilyttää. Rakentaminen ei saa sitä peittää. On olennaista, että keskeisimpänä maamerkinä toimiva kirkko voidaan erottaa jo kaukaa eri suunnista, eivätkä ympärivät elementit peitä sitä tai kilpaile huomiosta sen kanssa. Joen puustoisia rantoja ei saa mahdollisesti rakennettavalla osuudella hakata paljaksi tai harventaa rankalla kädellä. Jonkin verran voidaan harventaa ja näkymäakselit ovat paikoin suotaviakin, kunhan luontoarvoja ei vaaranneta. Rakentaminen voi olla korkeintaan kaksikerroksista ja sen tulisi palvella pääsääntöisesti asumista. Arkkitehtuuriltaan ja muotokieleltään rakennusten tulee istua suomalaiseen maalais/kulttuurimaisemaan. Ei haeta vaikutteita Etelä-Euroopasta tai Välimeren maista. Rakennusmateriaaleista puu on suotavin. Rapatut rakennukset ovat myös mahdollisia. Kaavalla voitaisiin osoittaa tietty osa-alue rapattuja rakennuksia varten. Alueelle ei saa rakentaa massiivisia kauppaa tai yritystoimintaa palvelevia rakennuksia. Kulttuurimaisemaan rakentaminen vaatii perinteisten rakennuspaikkojen ja rakennustavan tuntemista ja myös niiden noudattamista. Kirkon lähiympäristössä on tällä hetkellä muutamia kulttuurimaisemaan soveltumattomia tai hyvin huonosti sopivia rakennuksia. Välittömästi kirkon länsipuolella on arviolta 1970-luvulla rakennettu vaalea omakotitalo. Lisäksi joen länsipuolelle sijoittuu muutama pitkä matala rivitalo suurin piirtein samalta aikakaudelta. Tällaiset täysin ympäröivästä kulttuuriympäristöstä tyyliään poikkeavat rakennukset riitelevät maisemassa. Vastaavanlaisia virheitä tulee välttää.

Pappilantien länsipuolisella pellolla olisi toivottavaa, että kivikkoiset katajaa kasvavat saarekkeet voitaisiin säästää, vaikka ympärille tulisikin rakentamista. Kumpareet voivat jäädä joko rakentamattomaksi osaksi tonttia tai viheralueeksi.

Pappilantien pohjoisosassa ennen Mutankylää voidaan noin puolet peltoalueesta (eteläpuolisko) tarvittaessa ottaa asuinrakennusmaaksi.

18.5.2017

Tässäkin tapauksessa olisi suositeltavinta säilyttää alue viljelykäytössä tai muutoin avoimena. Mahdollisen rakentamisen tulee olla pienimittakaavaista ja tyyliltään sen tulee sopia kulttuurihistoriallisesti merkittävään vanhaan rakennuskantaan. Rakennusmateriaaleista puu on suotavin. Joen rantaan tulee jättää puustoa ynnä muuta kasvillisuutta suojavaöhykkeeksi. Näkymäakseleita voidaan avata paikoitellen luontoarvoja kuitenkin vaarantamatta. Mutankylään rajautuva pohjoisin pelto-osuus tulee jättää rakentamatta ja säilyttää viljelykäytössä tai muutoin avoimena.

Moottoritien pohjoispuolelle joen itäpuolella, missä tällä hetkellä on joitakin venevajoja ja pikkumökkejä, voisi rakentaa asutusta. Negatiivisena asumisviihtyisyyteen vaikuttavana tekijänä saattaa olla moottoritien läheisyys. Tulvimisherkkyys tulisi myös ottaa huomioon rakenteissa.



*Pyhtääjoen varren venevajoja ja huonokuntoisia pikku mökkejä*

Annulanmäen eteläosaan sijoittuvat kivijalkojen rauniot, jyrkkä kallioseinämä sekä vanha jalopuusto tulisi säästää ja ottaa huomioon jatkosuunnittelussa. Niillä voidaan vahvistaa alueen identiteettiä.

Täydennysrakennusalueella Harjuntien varressa, sen itäpuolella, tulee säilyttää suuri kolmeen osaan haljennut kivenlohkare, joka erikoisuudessaan toimii eräänlaisena maamerkinä.

Kirkkoa lännen suunnalta lähestyttäessä keskeisellä paikalla lähellä siltaa on viehättävä mansardikattoinen rakennus *Sohlbergin talo* päässyt pahasti rapistumaan. Piharakennukset ovat jo lähes käyttökeltottomassa kunnossa. Olisi toivottavaa, että mansardikattoinen rakennus kunnostettaisiin ja sille löydettäisiin uutta käyttöä. Sen sijainti ja näkyvyys ovat hyvät.



18.5.2017

---



*Harjutien varren kolmeen osaan haljennut kivenlohkare*



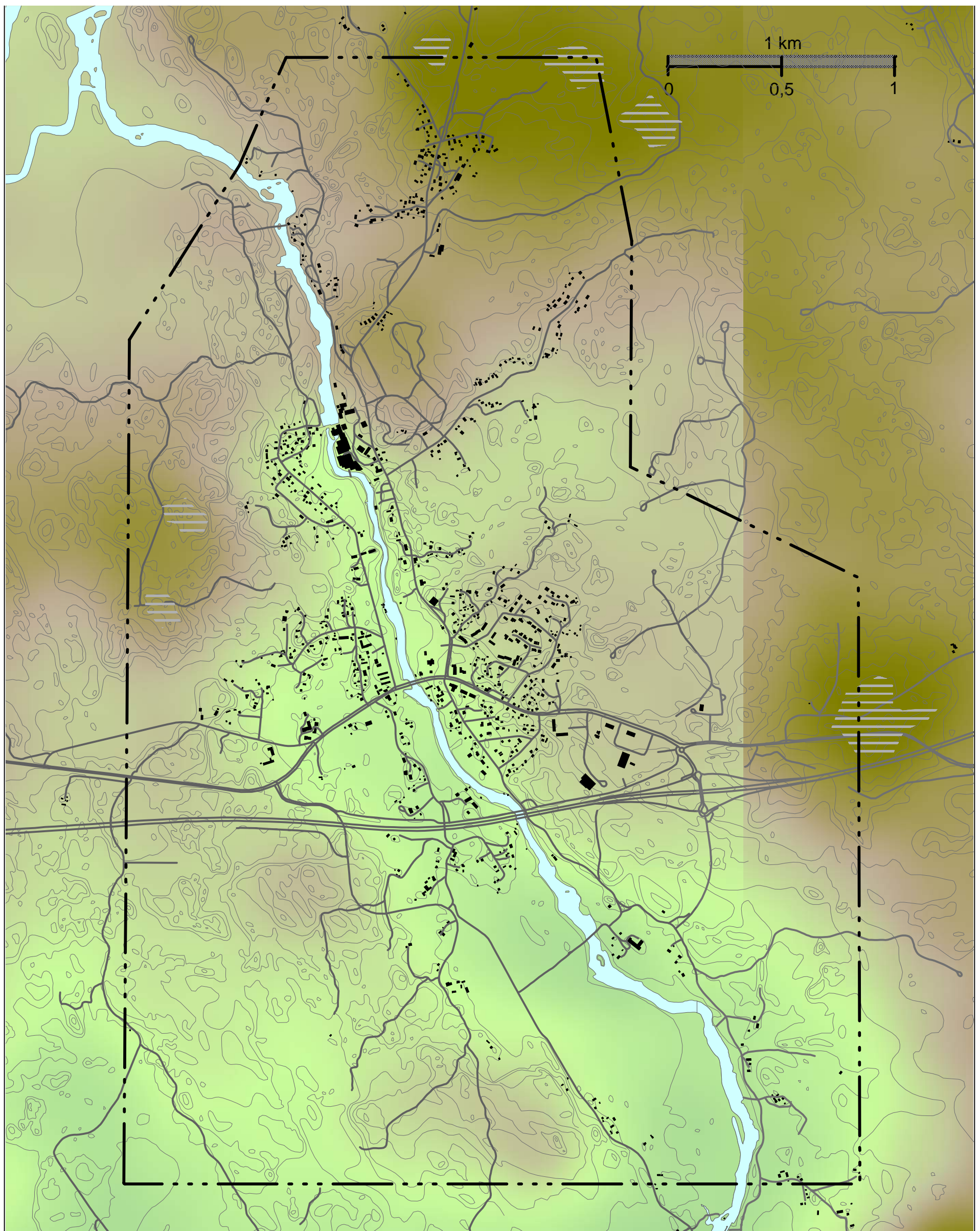
*Pyhtääntien varressa oleva mansardikattoinen rakennus, Sohlbergin talo.*



18.5.2017

---

**LIITEKARTAT**



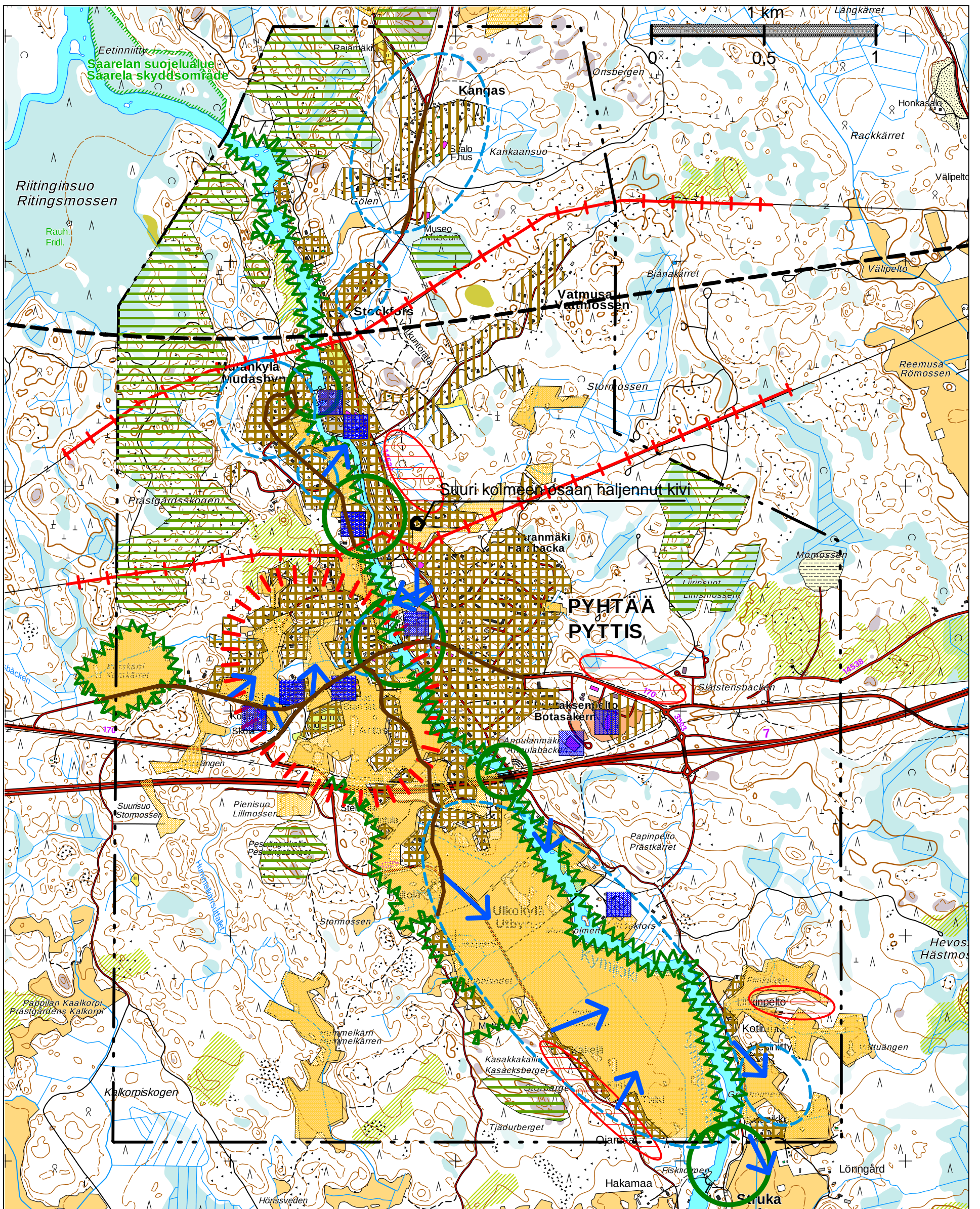
Merkintöjen selitys

- Selänne
- Vaihtumisvyöhyke
- Laakso
- Laakson alavin osa
- Joki
- Kaavaraja
- Lakialue

Pyhtään kirkonseudun osayleiskaava  
Maisemaselvitys

MAISEMARAKENNE





Merkintöjen selitys

- |  |   |  |   |
|--|---|--|---|
|  | Avoin tila  |  | Herkkä maisema-alue   |
|  | Tilaa rajaava merkittävä rakennettu alue                              |  | Kauniit näkymät   |
|  | Rakennettu alue, maisemallisesti suljetussa ympäristössä              |  | Maisematilaa rajaava metsänreuna / puusto                           |
|  | Harmoninen, paikallisesti merkittävä maisematila / maisemakokonaisuus |  | Pienpiirteinen maisematila  |
|  | Maamerkki, maisemassa merkittävä rakennus                             |  | Maisemahäiriö, jäsenystä kaipaava maisema, rikkonainen metsävyöhyke |
|  | Maiseman solmukohta   |  | Voimalinja  |
|  | Harmoninen tieosuus   |  | Varaus HELI-radalle   |

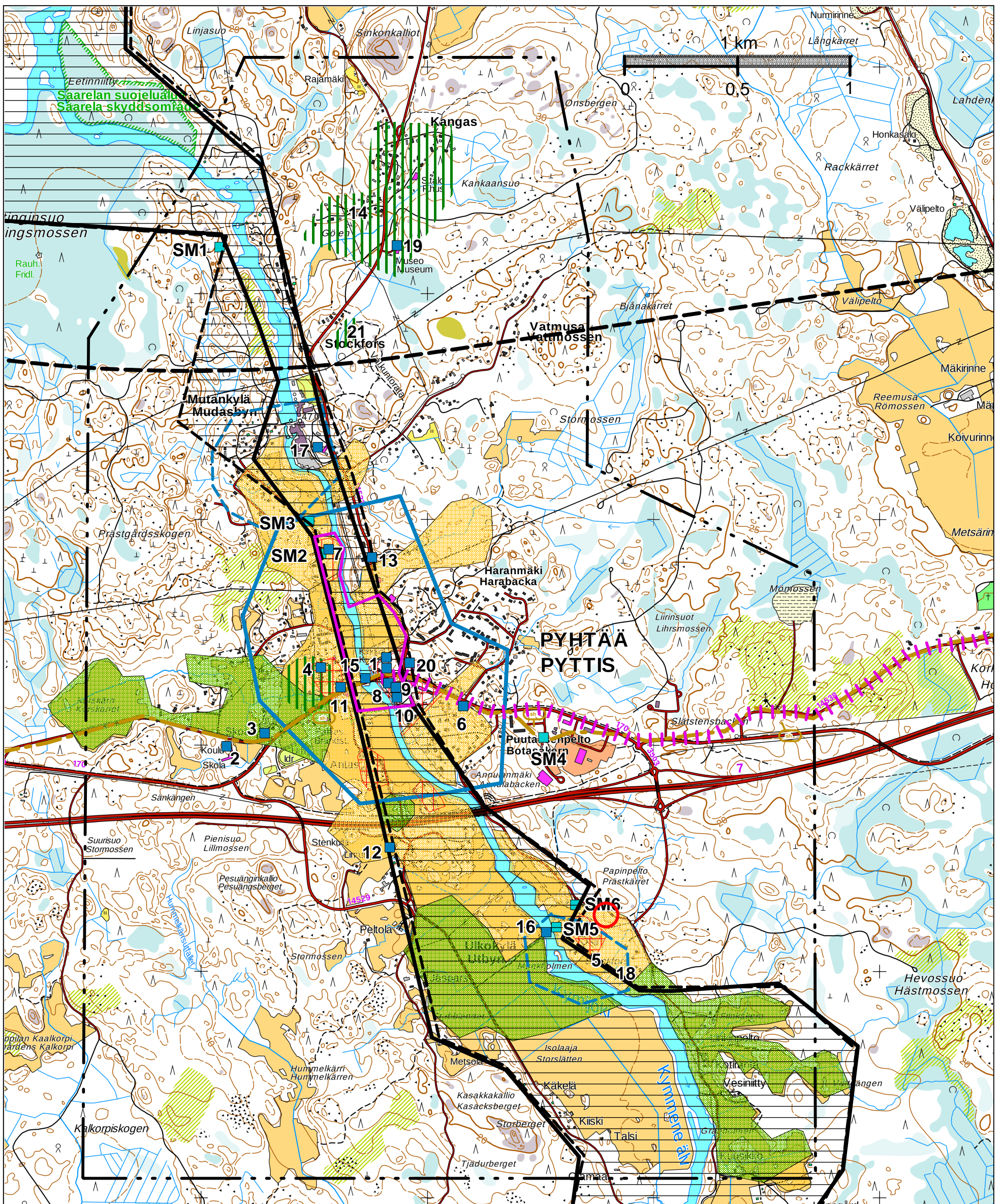
Pyhtään kirkonseudun osayleiskaava  
Maisemaselvitys

MAISEMAN TILALLINEN RAKENNE  
JA MAISEMAKUVA

FCG Suunnittelu  
ja tekniikka Oy

6/2017





**Merkintöjen selitys**

- SM 1 Muinaisjäännös.
- Kulttuurihistoriallisesti arvokas alue
- Valtakunnallisesti merkittävä kulttuurihistoriallinen ympäristö, RKY 2009
- (Valtakunnallisesti) merkittävä kulttuurihistoriallinen ympäristö, RKY 1993
- Valtakunnallisesti arvokas maisema-alue, Kymijoen laakso
- Valtakunnallisesti arvokas maisema-alue, ehdotus
- 1 Kulttuurihistoriallisesti arvokas kohde. Numerointi viittaa selostuksessa olevaan luetteloon.
- Arvokas miljöo tai pihapiiri

Lähteet: Arvokkaat maisema-alueet, Maisematyöryhmän mietintö II. 66/1992, Ympäristöministeriö. Etelä-Kymenlaakson kulttuuriympäristöselvitys, Pyhtää. Kaakkois-Suomen ympäristökeskus, 2005. Pyhtään kirkonkylän rakennuskulttuuri, Tmi Lauri Putkonen, 7.8.2007.

- Perinnemaisema
- Vanha asuinpaikka
- Vanha pelto
- Vanha niitty
- Historiallinen tielinja, Suuri Rantatie  
Lähde: Kuninkaan kartasto Suomesta 1776 - 1805.
- Valtakunnallisesti merkittävä tie, RKY 2009
- Varaus HELI-radalle

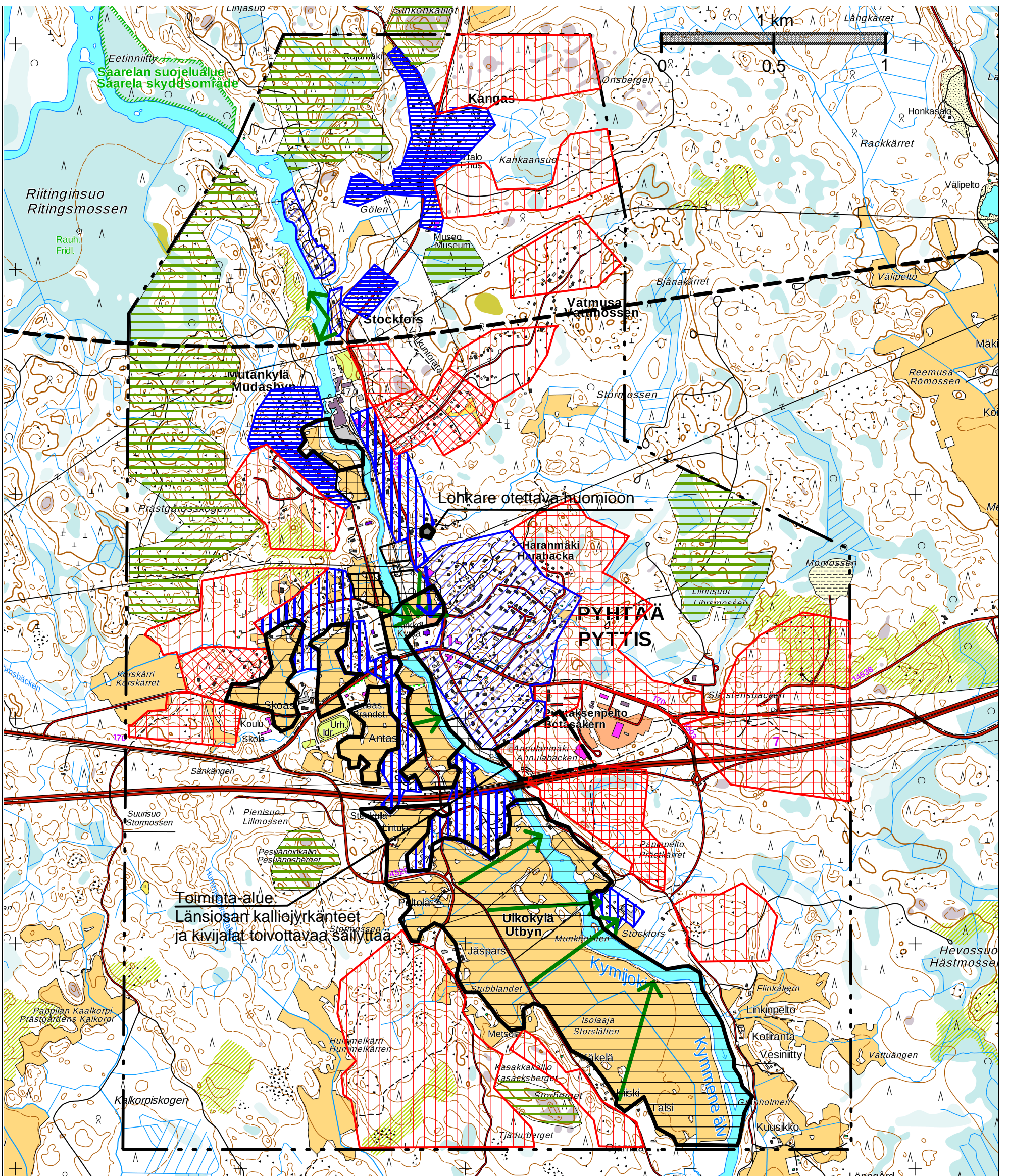
Pyhtään kirkonseudun osayleiskaava  
Maisemaselvitys

MAISEMAN JA KULTTUURIYMPÄRISTÖN ARVOT


6/2017


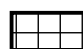





FCG Suunnittelu  
ja tekniikka Oy





**Merkintöjen selitys**

-  Viljelysalue, jonka avoimuutta tulisi korostaa ja reunavyöhykkeeseen kiinnittää huomiota.
-  Rakennettu alue, jonka rakennuskanta muodostaa yhtenäisen kokonaisuuden. Alueen kulttuurihistorialliset ja maisemalliset arvot tulisi säilyttää ennallaan.
-  Rakennettu alue, jolla on vanhaa perintistä rakennuskantaa. Täydennysrakennettaessa huomioon on otettava alueen vanha rakennuskanta.
-  Rakennettu alue, jonka rakennuskannan ikä vaihtelee. Yhtenäiset vanhat kokonaisuudet tulisi säilyttää ja täydennysrakentamisessa tulisi huomioida vanha rakennuskanta.
-  Rakennettu alue, jolle suositellaan ensisijaisesti täydennysrakentamista.
-  Alue, jota suositellaan ensisijaisesti uudisrakentamiseen: nykyisen asutuksen ja tiestön läheisyydessä oleva rakentamiseen soveltuva alue.

-  Alue, joka soveltuu uudisrakentamiseen / täydennysrakentamiseen toissijaisesti: etäämmällä ja/tai huonompien kulkuyhteyksien varrella oleva rakentamiseen soveltuva alue.
-  Uudisrakentamiseen soveltuva alue, jossa maiseman ja lähistön kulttuurihistoriallisesti merkittävät rakennukset tulee ottaa huomioon. Erityisesti kirkon pohjois- ja länsipuolella rakentamisen tulee olla pienimittakaavaista tarkkaan harkittua maaseutu-/kulttuurimaisemaa kunnioittavaa.
-  Muutoksille herkkä alue, jolle maisemallisten arvojen takia ei tulisi rakentaa. Karu kivikkoisen tai kalliainen lakialue, suoalue.
-  Avattavat näkymät.
-  Säilytettävä näkymä.
- Muilla alueilla rakentamiseen ei ole maisemallista estettä, mutta sitä ei suositella.
-  Uusi E-18 moottoritien linjaus.
-  Varaus HELI-radalle.

Pyhtään kirkonseudun osayleiskaava  
Maisemaselvitys

**SUOSITUKSET**