

PYHTÄÄN KUNTA

## **KIRKONKYLÄN OSAYLEISKAAVAN PÄIVITYS**

Vastineet kaavaluonnoksen palautteisiin

Salomaa Kristina

23.1.2019

**Sisällysluettelo**

1	Kaakkois-Suomen ELY-keskus .....	1
2	Kymenlaakson liitto .....	5
3	Kymenlaakson museo .....	6
4	Kymenlaakson Sähköverkko Oy .....	8
5	Liikennevirasto .....	8
6	Pyhtään hyvinvointilautakunta .....	8
7	Pyhtään tekniikkalautakunta .....	8
8	Pyhtään valvontajaosto .....	9
9	Kymen vesi .....	9
10	Kymenlaakson pelastuslaitos .....	9
1	Tornator .....	10
2	Yksityinen henkilö A .....	12
3	Yksityinen henkilö B .....	13
4	Yksityinen henkilö C .....	14
5	Yksityinen henkilö D .....	15
6	Yksityinen henkilö E .....	15
7	Yksityinen henkilö F .....	15
8	Yksityinen henkilö G .....	15
9	Yksityinen henkilö H .....	16
10	Yksityinen henkilö I .....	17
11	Yksityinen henkilö J .....	17
12	Yksityinen henkilö K .....	17
13	Yksityinen henkilö L .....	18
14	Yksityinen henkilö M .....	18
15	Yksityinen henkilö N .....	19
16	Yksityinen henkilö O .....	19
17	Yksityinen henkilö P .....	19
18	Yksityinen henkilö Q .....	20
19	Yksityinen henkilö R .....	22
20	Yksityinen henkilö S .....	23
21	Yksityinen henkilö T .....	26

23.1.2019

---

Kirkonkylän osayleiskaavaluonnos oli nähtävillä 16.5.-14.6.2018. Kaavaluonnoksesta jätettiin 10 lausuntoa ja 21 mielipidettä, jotka on tiivistetty alla. Lausuntoihin ja mielipiteisiin on laadittu kaavoittajan vastineet.

## LAUSUNNOT:

### 1 Kaakkois-Suomen ELY-keskus

#### 1. VAT

Valtakunnalliset maankäyttötavoitteet välittyvät yleiskaavaan osin maakuntakaavan kautta. Luonnosvaiheen kaavaratkaisun ja VAT:n yhteensopivuus on tuotu esille kaavaselostuksen kohdassa 7.1.

#### 2. Kaavan PY/s -kaavavaraus

Julkisten palvelujen ja hallinnon alue on kaavakartalla merkitty kaavamerkinnällä PY. Kohteen status on alkuperäisestä muuttunut, sillä kiinteistö rakennuksineen on siirtynyt yksityiseen omistukseen eikä toiminta kohteessa ole enää julkista palvelua ja hallintoa. Siten kaavan PY-merkintää on syytä tarkistaa.

#### 3. Kaavan lentoliikenteen ja yritystoiminnan alueen LL-tp -kaavavaraus

Yleiskaavassa on varattu laaja Lentoliikenteen ja yritystoiminnan alue (LL-tp) moottoritien E18 eteläpuolelle, Kymijoen haaran ja tien 14535 väliselle alueelle kokonaispinta-alan ollessa n. 190 ha. Alueen itäosaan on jo rakennettu lentotoimintaa tulevaisuudessa palveleva pohjois-eteläsuuntainen kiitorata.

Kymenlaakson maakuntakaavoissa ei ole tutkittu mainitun alueen mahdollisuutta ja sopivuutta yleiskaavakartan osoittamalle toiminnalle. Maakuntakaavakartalla ei ole ao. kaavamerkintää.

Lentoliikenteen ja yritystoiminnan alue (LL-tp) on niin laaja ja kaavamääräys väljä, että se mahdollistaa alueelle vaikutuksiltaan vähintään maakunnallisesti merkittävän lentopaikan toteutuksen. Aluerajaus mahdollistaa risteävien kiitoteiden toteutuksen. Alueelle on mahdollista sijoittaa lentoasema, jolla tarkoitetaan lentopaikkaa, jossa lentotiedotuspalvelu, hälytyspalvelu, ilmaliikenteen neuvontapalvelu ja lennonjohtopalvelu on pysyvästi järjestetty. Kaavan mahdollistaman ratkaisun vaikutukset ulottuvat merkittävällä tavalla Pyhtään paikallista ilmailutoimintaa laajemmalle alueelle. Esitetyn ratkaisun edellytyksenä asia tulee ottaa huomioon Kymenlaakson vireillä olevassa maakuntakaavassa.

Kunnalle saattaa riittää tavoitteeksi, että paikalle tavoitellaan kevytlentopaikkaa (Ilmailulaki 7.4.2014/8647, 5 §). Mikäli toiminnan laajuus ja vaikutukset eivät ole merkittäviä, niin kunta voi ratkaista asiaan liittyvän alueidenkäytön itsenäisesti.

Yritystoiminnan sijoittaminen alueelle voi olla perusteltua. Alueen pääkäyttötarkoitukseksi on kuitenkin osoitettu lentoliikenne. Mikäli lentoliikenteen harjoittamiseen liittyy suoria oheistoimintoja ja yritystoimintaa niin paljon, että kaavassa osoitetut aluevaraukset ovat perusteltuja, niin alueella tavoiteltaneen vähintään maakunnallisesti merkittävää ilmailutoimintaa.

23.1.2019

Lentopaikan välittömään läheisyyteen voidaan osoittaa yritystoiminta- ja varastointialueita, mutta niillä ei välttämättä ole suoraa merkitystä viereisen lentopaikan toiminnalle. Tällöin alueen osoittamiselle liikennealueeksi ei ole perusteita.

MRL 44 §:n käyttö esitetyllä tavalla ei sovellu käytettäväksi LL-tp-alueelle. Määräys kaavan käyttämisestä rakennusluvan myöntämisen perusteena ei voi koskea aluetta, jolla maankäytön ohjaustarve edellyttää asemakaavan laatimista. Tämä rajaa esimerkiksi kunnallistekniikan ja liikennejärjestelyjen toteuttamisen kannalta vaikutuksiltaan merkittävemmän työpaikka- ja palvelurakentamisen MRL 44 §:n soveltamisen tämänkaltaisen aluevarauksen ulkopuolelle. Kaavamääräys viittaa alueella olevaan suunnittelutarpeeseen. Alue edellyttää laajuutensa vuoksi tiejärjestelyjen, infran ja muun maankäytön yhteensovittamisen vuoksi tavanomaisista laajemman suunnittelutarpeen ratkaisemista. Siksi alueen maankäytön hallinnan vuoksi asiassa tulee edetä asemakaavoituksen ja suunnittelutarvemenettelyjen avulla.

#### 4. Kaavaselostus, kohta 2.2

*Suunnitellun lentopaikan ja sen lähialueen monipuolinen kehitys ilmailulle ja siihen liittyvään matkailu- ja kehitys- sekä työpaikkatoimintaan liittyville palveluille on lisätty tavoitteisiin kaava- alueen laajennuksen (0212018) myötä.*

Yleiskaavalla Pyhtään kunta esittää tavoitellun kehityksen periaatteet ja osoittaa tarpeelliset alueet yksityiskohtaisen kaavoituksen ja muun suunnittelun sekä rakentamisen ja muun maankäytön perustaksi. Tavoitteissa tulisi kertoa kunnan tahtotilasta.

- Tekstissä puhutaan suunnitellusta lentopaikasta. Jos ilmaisua halutaan käyttää, selostuksesta tulee käydä ilmi, mihin ja kenen suunnitelmaan tässä viitataan? Kunnalla on suunnittelumonopoli alueellaan.
- Tavoitteissa tulee käydä ilmi tavoitellun ilmailutoiminnan laatu ja määrä.
- Tässä osayleiskaavassa kunta ottaa kantaa tulevan aluerakenteen maankäyttöön ja alueensa kehitykseen. Nyt pitäisi lähtökohtana olla kunnan esitys osoittaa tietty aluevaraus palvelemaan ilmailua ja sitä tukevaa toimintaa. Tavoiteltu toiminnan laajuus ja liittyminen kunnan aluerakenteeseen tulee myös käydä ilmi.

#### 5. Kaavaselostus, kohta 5.3

*Toiminnan laajuus määräytyy aina voimassa olevan luvan mukaisesti. Ympäristölupahakemuksen mukaisesti lentopaikka tarjoaa kiitotien ja hallitiloja ilmailualan toimijoille.*

- Tekstin mukaan yleiskaavassa on huomioitu ympäristöluvan mukaiset reunaehdot. Alueen käytöstä päättää kunta. Tekstistä voisi päätellä, että kunta ei ohjaa alueensa kehitystä ja maankäyttöä. Lentopaikan kuvauksessa tulee olla kuvaus tulevasta toiminnasta. Sen voi todeta, että valituksen alainen ympäristölupa on Pyhtään kunnan tavoitteiden mukainen.
- Toiminnan kuvauksesta voi päätellä, että lentopaikka toimii jonkinlaisena keskuksena, jonne saavutaan laajalta alueelta esimerkiksi huoltoa ja säilytystä varten. Toiminnan ammattimaisuus, tavoiteltu laajuus ja moni-

23.1.2019

---

puolisuus tarkoittavat, että toiminta tulisi olemaan jotain muuta kuin paikallista ilmailuharrastusta

## 6. Tie ja liikenne

Osayleiskaavaratkaisussa on osoitettu uusia kevyen liikenteen väylätarpeita Harjuntien (mt 14537) varteen sekä Pyhtäänkujalle Pyhtääntien ja koulun välille. Kohteet sisältyvät toimenpide-esityksinä myös v. 2016 valmistuneeseen Pyhtään liikenneturvallisuussuunnitelmaan. Liikenneturvallisuussuunnitelmassa em. väylätarpeet sijoittuivat kiireellisyysluokkaan 3 (v. 2020 jälkeen toteutettavat toimenpiteet). Koska väylätarpeet aiheutuvat pääosin maankäytön laajentumisesta, on molempien kohteiden vastuutahoksi nimetty kunta.

Kaavamerkinnoissa ja -määräyksissä on luokiteltu liikenneväyliä toiminnallisen luokan perusteella (seututie/pääkatu, yhdystie/kokoojakatu) käyttäen erilaista viivapaksuutta. Kaavakartalla väyliä kuvaavan viivan paksuus näyttäisi kuitenkin olevan sama kaikilla väylillä, jolloin luokittelu ei havainnollistu kaavasta. Selkeyden vuoksi viivapaksuuksia on syytä tarkistaa kaavakartalla.

## 7. Luonto ja maisema

Luontoselvityksen selvitysalue ei kata koko kaava-aluetta. Luontoselvitystä tulee täydentää puuttuvien alueiden osalta ainakin siltä osin kuin niille on osoitettu muuttuvaa maankäyttöä.

Luontoselvityksen kohteet on pääosin otettu hyvin huomioon. Kohde 9 Mutankylän lehto on kuitenkin osoitettu teollisuus- ja varastoalueeksi (T), mikä on ristiriidassa alueen luontoarvojen säilyttämisen kanssa. Muutoinkin kyseinen teollisuusalue joen rannassa, lähellä asutusta ei ole onnistunut ratkaisu.

Joki ja jokeen tukeutuva maankäyttö on kiistatta kirkonkylän merkittävimpiä vetovoimatekijöitä. Kunnan on syytä pohtia tarkkaan joen saavutettavuuden ja näkyvyyden järjestämistä. Oletettavasti hyvälle veneensäilytykseen soveltuville rakennetuille rannoille on tarvetta. Myös rantoja myötäilevät kulkuyhteydet voivat olla myönteinen vetovoimatekijä alueelle. Rantojen sulkeminen voi nopeasti rajoittaa suunnittelualueen kasvuedellytyksiä.

Myös maiseman kannalta jokivarren uudet asuinalueet voivat olla monin paikoin ongelmallisia mm. avoimilla peltoalueilla, erityisesti kirkon ympäristössä, mutta myös etelämpänä.

Kaavan mahdolliset vaikutukset Kymijoen ja Santaniemenselkä-Tyyslahden Natura-alueisiin tulee arvioida muutenkin kuin lentopaikan osalta.

## Vastine

### 1. VAT

Merkitään tiedoksi.

### 2. Kaavan PY/s –kaavavaraus

Kohteen merkintää päivitetään osayleiskaavaehdotukseen A-alueeksi nykyisen käyttötarkoituksen mukaisesti.

23.1.2019

---

### 3. Kaavan lentoliikenteen ja yritystoiminnan alueen LL-tp –kaavavaraus

Osayleiskaavaluonnoksesta saatua palautetta on käsitelty viranomaisten työneuvottelussa 20.8.2018. Työneuvottelussa käsiteltiin myös mainittua valtatie eteläpuoleisen alueen kehittämistä teollisuus-, elinkeino- sekä lentotoimintaan liittyvänä alueena. Työneuvottelussa todettiin, että alueella on laajaa kehityspotentiaalia, jonka kehitystä Pyhtään kunta haluaa tukea.

Kaavaehdotukseen alueen maankäyttötarkoitusaluet sekä määräykset on tarkennettu. Kehittyvä alue on herättänyt laajaa kiinnostusta elinkeinoelämän toimijoiden keskuudessa tarjoamiensa synergiamahdollisuuksien takia. Pyhtään kunnan vision mukaan lentopaikan ympäristöön kehittyisi teknologiakeskittymä ammatilliselle ilmailuliiketoiminnalle, tulevaisuuden sähköiselle ja miehittämättömälle liikenteelle sekä lentokenttään tukeutuvalle elinkeinotoiminnalle. Tämän lisäksi valtatie varteen on suunniteltu työpaikka-alueita.

Alueelle ei yleiskaavan aikatahtäimellä ole tiedossa, että alueelle kehittyisi lausunnossa viitattua lentoasemaa. Tämä on huomioitu kaavaehdotuksen määräyksessä. Pyhtään kunta pyrkii myös edistämään kehittyvän alueen huomiointia maakuntakaavassa.

### 4. Kaavaselostus, kohta 2.2

Kirkonkylän osayleiskaavan kaavaselostuksessa on esitetty tavoitteet, joita laadittavalla osayleiskaavalla ja sen mahdollistamilla maankäyttöratkaisuilla pyritään saavuttamaan. Osayleiskaavan vireille tulon jälkeen kyseiselle valtatie eteläpuoleiselle alueelle kohdistuvat maankäytön kehityksen tavoitteet ovat tarkentuneet ja osittain laajentuneet, jonka johdosta alueen yleispiirteisen maankäytön katsotaan olevan tarve ratkaista osayleiskaavassa.

Osayleiskaavaa laatimalla Pyhtään kunta harjoittaa suunnittelumonopoliaan MRL:n suunnittelujärjestelmän mukaisesti. Yleiskaavan maankäyttöratkaisujen kautta kunta myös ilmaisee maankäyttönsä tulevaisuuden tavoitteet ja näin ollen tahtotilansa. Kaavan ratkaisuja tehdään yhteistyössä Pyhtään kunnan virkamiesten sekä valtuutetuista koostuvan kaavoitustoimikunnan kanssa. Kuten kaavaselostuksessa on esitetty, kunnan tavoitteena on edistää alueen elinkeinotoiminnan kehitystä. Kunta ei tavoitteissaan tarkemmin määrittele ilmailutoiminnan laatua ja määrää, joka määräytyy alueelle sijoittuvien toimijoiden tavoitteista. Kaavaehdotukseen on tarkennettu aluevarauksia, jonka tasolla kunta ohjaa alueen toiminnan laatua ja laajuutta sekä määrittelee alueet, joiden osalta tarkempi maankäyttö tulee ratkaista asemakaavoituksella.

### 5. Kaavaselostus, kohta 5.3

Lausunnossa esiin nostetulla lauseella on pyritty alleviivaamaan, että varsinaiseen lentotoimintaan liittyvät toiminnot vaativat muita lupia kuin osayleiskaavaan merkittävä aluevaraus, eli vain osayleiskaavan aluevarauksella alueelle ei ole mahdollista suoraan sijoittaa lentotoimintaa. Näissä muissa luvissa ratkaistaan tarkemmin lentotoiminnan laajuus. Kaavaluonnosta laadittaessa lentotoiminnasta ei ole ollut saatavilla tietoja muusta laajuudesta kuin ympäristöluvalla haetusta. Kunnan maankäytön suunnittelun kannalta ei kuitenkaan ole mielekästä osoittaa aluevaraukset vain kyseiselle toiminnalle, jolloin tulevaisuudessa mahdollinen toiminnan laajeneminen edellyttäisi yleiskaavamuutos-

23.1.2019

---

ta. Yleiskaavatasoisen suunnittelun periaattein kunta varaa maankäytölliset mahdollisuudet siihen, että alueelle sijoittuva elinkeino-, kehitys, teollisuus- ja myös muu mahdollinen, lentoliikenteeseen kytkeytyvän toiminnan on mahdollista sijoittua ja kehittyä alueella. Osayleiskaavan vireille tulon jälkeen kyseiselle valtatie eteläpuoleiselle alueelle kohdistuvat maankäytön kehityksen tavoitteet ovat tarkentuneet ja osittain laajentuneet. Yleis- ja tarvittaessa asemakaavoituksen kautta kunta nimenomaan ohjaa alueensa maankäyttöä.

## 6. Tie ja liikenne

Teihin liittyvät kaavamerkinnot on tarkennettu ehdotusvaiheeseen.

## 7. Luonto ja maisema

Luontoselvityksen osalta on päivitetty puuttuvan maankäytön alueet maastokäynnillä kesällä 2018.

Voimassa olevassa osayleiskaavassa on osoitettu kyseinen T-alue. Aluevaraus on harkittu uudestaan kaavaehdotukseen ja alueelle sijoittuvan luo-alueen arvo on huomioitu maankäyttövarauksessa.

Merkitään tiedoksi.

Uusien asuinalueiden vaikutukset maisemaan on huomioitu osayleiskaavoituksessa. Kirkonkylän alueen osalta on tarpeen löytää asumiselle vetovoimaisimpia sijainteja kuin mitä kunnalla on tällä hetkellä tarjota. Asuinalueiden asemakaavoituksen yhteydessä on mahdollista tarkemmin määräyksin ja suunnittelun keinoin huomioida myös maisemallinen näkökulma.

Natura-alueiden vaikutusten osalta on kaavaehdotuksessa huomioitu myös kaava-alueen luoteisosaan sijoittuva Natura-alue, johon ELY-keskus on lausunnossaan viitannut (tarkennus s-postitse 11.9.2018, Tuula Tanska / Kristina Salomaa).

## 2 Kymenlaakson liitto

Kaavaluonnoksen selostuksessa on osoitettu maakuntakaavatilanne. Parhailaan on laadinnassa Kymenlaakson kokonaismaakuntakaava, jonka luonnos on tulossa nähtäville syksyllä 2018.

Kaavaselostuksessa on kerrottu Kotkan Haminan seudun strategisen yleiskaavan tilanne virheellisesti. Osayleiskaavan selostuksessa tulisi käsitellä ajankohtaista strategisen yleiskaavan tilannetta.

Osayleiskaavanluonnoksessa on osoitettu lentoliikenteen ja yritystoiminnan alue (LL- tp). Alue sijoittuu maakuntakaavan ns. valkoiselle alueelle. Tämä tarkoittaa, ettei alueelle kohdistu tunnistettuja vähintään seudullisesti merkittäviä alueidenkäytönintressejä. Näille alueille ei myöskään tulisi lähtökohtaisesti kuntakaavoituksessa tai muussa alueidenkäyttöä koskevassa suunnittelussa osoittaa maakunnallisesti tai seudullisesti merkittävää alueidenkäyttöä ilman maakuntakaavatasoista suunnittelua ja selvityksiä. Mikäli lentoliikenteen ja yritystoiminnan alueen toiminta ja vaikutukset ylittäisivät selvästi seudullisuuden tai maakunnallisuuden rajan, tulisi se tutkia maakuntakaavatasolla MRL:n mukaisesti.

23.1.2019

Lentoliikenteen ja yritystoiminnan alue on erittäin laaja ja voi pitää sisällään hyvin erilaisia toimintoja. Merkinnän laajuudesta johtuen on vaikea arvioida alueen yhteisvaikutuksia.

Muilta osin osayleiskaavaluonnoksen voidaan todeta edistävän maakuntakaavan tavoitteita.

### Vastine

1. Kaavaehdotukseen päivitetään tieto maakuntakaavaluonnoksesta.
2. Kotka-Haminan seudun strategisen yleiskaavan tilanne on päivitetty kaavaehdotukseen.
3. Osayleiskaavaluonnoksesta saatua palautetta on käsitelty viranomaisten työneuvottelussa 20.8.2018. Työneuvottelussa käsiteltiin myös mainittua valtatie eteläpuoleisen alueen kehittämistä teollisuus-, elinkeino- sekä lentotoimintaan liittyvänä alueena. Työneuvottelussa todettiin, että alueella on laajaa kehityspotentiaalia, jonka kehitystä Pyhtään kunta haluaa tukea.

Kaavaehdotukseen alueen maankäyttötarkoitusalueet sekä määräykset on tarkennettu. Kehittyvä alue on herättänyt laajaa kiinnostusta elinkeinoelämän toimijoiden keskuudessa tarjoamiensa synergiamahdollisuuksien takia. Pyhtään kunnan vision mukaan lentopaikan ympäristöön kehittyisi teknologiakeskittymä ammatilliselle ilmailuliiketoiminnalle, tulevaisuuden sähköiselle ja miehittämättömälle liikenteelle sekä lentokenttään tukeutuvalla elinkeinotoiminnalle. Tämän lisäksi valtatie varteen on suunniteltu työpaikka-alueita.

Pyhtään kunta on syksyllä 2018 neuvotellut maakunnan liiton kanssa alueen kehityksen huomioimisesta laadinnassa olevassa maakuntakaavassa.

### 3 Kymenlaakson museo

Kaavan alueella tehdyt aiemmat rakennusinventoinnit on koottu muutamien lisäyksen edellisen osayleiskaavan uusimisen yhteydessä Pyhtään Kirkonkylän rakennuskulttuuri -raporttiin (Putkonen 2007). Selvitys on vireillä olevan osayleiskaavaluonnoksen selvityksenä. Raportti tulee liittää myös kaavan liitetiedostoihin. Raportti on yleisluontoinen ja se on nykyistä kaava-alueita suppeampi. Keskeisimmät kohteet Kirkonkylällä siinä on huomioitu. Osayleiskaavan maisemaselvitys on laadittu keväällä 2017. Kaava-alueita on sen laatimisen jälkeen laajennettu. Selvitykset tulee päivittää koskemaan koko aluetta ja se tulee ottaa huomioon kaavaselostuksessa.

Kymenlaakson museo esittää seuraavat muutokset Kirkonkylän osayleiskaavaan:

- Strukan sulku muodostaa merkittävän 1900-luvun alun vesiliikenteen historiaan liittyvän ympäristön. Kaavaselostukseen ja -karttaan tulee lisätä Strukan sulku ja sen ympäristö suojelumerkinnöin.
- Kankaan alue on syntynyt Stockforsin tehtaan työntekijöiden asuinalueeksi ja siellä on myös 1900-luvun alussa rakennettu työväentalo. Rakennuskulttuuriraportissa alue on arvotettu paikallisesti arvokkaaksi ja sillä on voimassa olevassa osayleiskaavassa aluesuojelumerkintä. Merkintää ei tule poistaa.



23.1.2019

- Ruotsinkielinen koulun ympäristössä on vanhaa tiivistä kirkonkyläasutusta kapeiden kujien varrella. Alue on voimassa olevassa yleiskaavassa merkitty aluesuojelumerkinnällä, luonnoksessa aluesuojelua esitetään vain koulunalueen kaakkoispuolelle. Suojelumerkintä tulee pitää voimassa olevan kaavan mukaisena.
- Kaavakartan sr-merkintöihin tulee lisätä numerointi, joka liittyy kaavaselostuksen kohdelistaukseen.
- Arvokas rakennus (sr) ja arvokas rakennelma (s) -määräyksiin tulee lisätä: Muutos ja korjaustöiden yhteydessä tulee pyytää museoviranomaisen lausunto.
- Kaavassa käytetään aluesuojelumerkintä usean eri korttelimerkinnän yhteydessä, joista Stockforsin tehtaan (P-1/s) ja kirkon alueelle (PY/s-1) on oma määräys, muutoin aluesuojelumerkintä (/s) on määritelty: "Alue, jolla ympäristö säilytetään. Merkinnällä on osoitettu kulttuuriympäristöllisesti tai kyläkuvallisesti arvokkaat ympäristöt, jonka ominaispiirteet tulee säilyttää." Stockforsin tehtaan aluesuojelumääräys: "Tehdasmiljöötä tulee vaalia" on liian suppea ja se tulee yhdenmukaistaa /s merkinnän kanssa. Lisäksi /s merkintöihin, lukuun ottamatta kirkon merkintää, tulee lisätä: Muutos ja korjaustöiden yhteydessä tulee pyytää museoviranomaisen lausunto.

Muutoin Kymenlaakson museolla ei ole huomautettavaa osayleiskaavan muutoksesta

### **Vastine**

Vuonna 2018 päätetty kaava-alueen laajennus sisältää kaava-alueen eteläpuoleisen alueen, johon ei ole osoitettu muuttuvaa maankäyttöä. Laajennusalueen itäosat ovat pääasiassa metsätalousaluetta, joka on laajamittaisesti hakattu ennen kuin alueelle on aloitettu lentopaikan rakentaminen. Laajennusalueen maisemalliset arvot on huomioitu kaavaehdotuksen selostuksessa, mutta johtuen laajennusalueen vähäisistä maisemallisista arvoista selvityksen päivitystä ei ole katsottu olevan tarkoituksenmukaista.

Strukan sulku on huomioitu "Arvokas rakennelma"-kohdemerkinnällä kaavaehdotuksessa sekä kaavaselostuksessa.

Voimassa olevassa yleiskaavassa osoitetut /s-alueet on tarkistettu ja osoitettu myös kaavaehdotuksessa.

Kaavakartan sr-merkintöihin on osoitettu indeksointi.

sr- ja s-määräyksiin on lisätty määräys museoviraston lausunnon pyytämisestä.

Stockforsin merkintää ja määräystä on tarkennettu. /s-määräykseen on lisätty määräys museoviraston lausunnon pyytämisestä.

23.1.2019

---

#### 4 Kymenlaakson Sähköverkko Oy

Kymenlaakson Sähköverkko Oy:llä ei ole huomauttamista, mikäli seuraavat ehdot huomioidaan:

- Tilaaja vastaa rakentamisen aiheuttamisesta mahdollisista johtojen siirtokustannuksista.
- Sähköverkkoon kuuluvien johtojen ja laitteiden sijoittamista varten varataan riittävät tilat.

Tiedoksi, että Lentoliikenteen ja yritystoiminnan alueen kaakkois-nurkassa sekä Pyhtään kirkon pohjoispuolen Asemakaavalla toteutettavan asuntoalueen läpi kulkee 20kV ilmajohtoja.

##### Vastine

Merkitään tiedoksi.

#### 5 Liikennevirasto

Liikennevirasto antaa lausuntonsa vesiväylien näkökulmasta.

Kaava-alueella ei kulje vesilain mukaisia yleisiä vesiväyliä, mutta alueella on vesiliikennettä. Kaavassa on esitetty uusia jalankulun ja pyöräilyn siltayhteyksiä joen ylitse. Liikennevirasto suosittelee mitoittamaan esitettyjen uusien kevyen liikenteen siltojen aukkomitoitukset vastaaviksi muiden alueella olevien vesistösiltojen kanssa, jotta vesiliikenteen toimintaedellytykset pysyisivät entisellään.

##### Vastine

Merkitään tiedoksi. Siltojen tekniset ratkaisut huomioidaan tarkemmassa teknisessä suunnittelussa.

#### 6 Pyhtään hyvinvointilautakunta

Hyvinvointilautakunta ilmoittaa, että sillä ei ole huomautettavaa Kirkonkylän osayleiskaavamuuotukseen mutta toiminnan laajentuessa tulee huomioida niin Suur-Ahvenkosken oppilaiden kuin muiden kulkijoiden turvallisuus kulkureiteillä.

##### Vastine

Merkitään tiedoksi.

#### 7 Pyhtään tekniikkalautakunta

Suunnittelualueella on voimassa asemakaava-alueita, joita ei ole rakennettu, eikä niitä ole enää tarkoituksenmukaista toteuttaa, joten osa asemakaavoista tulisi kumota. Yleiskaava on laadittava siten, että niiltä alueilta, joilta on tarkoitus kumota asemakaava, voidaan yleiskaavaa käyttää suoraan rakennusluvan myöntämiseen.

Osayleiskaavaluonnoksessa on useita asemakaavoitettavaksi suunniteltuja alueita. Asemakaavoitetut alueet aiheuttavat kunnalle veloitteen järjestää kunnallis-

23.1.2019

---

tekniikka alueelle, josta seuraa kustannuksia kunnalle. Kunta ei kuitenkaan omista ko. alueita, joten kaavoitusvaiheessa tulee arvioida, millaisiin velvoitteisiin kunta on valmis.

Ennen asemakaavoituksen käynnistämistä tulee selvittää kaavanmukaisten katualueiden lunastustarve.

### **Vastine**

Kaavaluonnoksen nähtävillä olon jälkeen on laadittu erillisenä työnä tutkielma Kirkonkylän asemakaavojen ajantasaisuudesta. Tarkastelussa on tutkittu ja annettu ehdotuksia alueista, joiden osalta asemakaava on ilmeisen vanhentunut tai jonka osalta alue on rakentunut eri tavalla kuin asemakaavassa on osoitettu. Näiden osalta osayleiskaavassa on kaavaehdotusvaiheeseen osoitettu alueita kyläalueiksi, eli AT-alueiksi A-alueiden sijaan.

Asemakaavan kumoaminen tulee tehdä erillisessä asemakaavaprosessissa. Kunnan on vastaavalla alueella mahdollista hyödyntää MRL 137 a § (Alueellinen päätös rakennusluvan erityisistä edellytyksistä suunnittelutarvealueella).

## **8 Pyhtään valvontajaosto**

Valvontajaostolla ei ole huomauttamista Kirkonkylän osayleiskaavamuutoksen kaavaluonnoksesta.

### **Vastine**

Merkitään tiedoksi.

## **9 Kymen vesi**

Hulevesistä on kirjattu seuraavaa: "Osayleiskaavalla ei osoiteta laajoja päällystämistä vaativia alueita, jolloin hulevesistä on mahdollista huolehtia pääasiassa paikkakohtaisesti." Tämä on puolestamme hyvä periaate. Alueella on pyrittävä hulevesien kokonaisvaltaiseen hallintaan. Hulevesien hallintamenetelmät määritetään tarkemmin asemakaavoituksessa ja yksityiskohtaisemmassa suunnittelussa.

Osayleiskaavassa on osoitettu asumiselle alueita, joissa ei ole Kymen Vesi Oy:n vesihuoltoverkostoa tai toiminta-alueita. Toiminta-alueita on mahdollista laajentaa lähellä sijaitseville alueille. Kauempana sijaitsevia asumiseen kaavoitettuja alueita ei ole nykyisellään järkevää liittää Kymen Veden verkostoon ja toiminta-alueeseen. Näiden alueiden vesihuolto on toteutettava terveys- ja ympäristöviranomaisen hyväksymällä tavalla.

### **Vastine**

Merkitään tiedoksi.

## **10 Kymenlaakson pelastuslaitos**

Riittävä sammutusveden saanti tulee varmistaa, kun asuin- ja teollisuusalueita aletaan rakentaa.

23.1.2019

Pohjavesialueelle rakennettaessa tulee ottaa huomioon pohjaveden riittävä suo-  
jaus siten, että mahdollisista onnettomuustilanteista alueella ei aiheudu pohjave-  
den pilaantumisen vaaraa.

Suunniteltujen uusien asuinalueiden osalta on otettava huomioon Kymijoen tulva-  
riskialueet.

### Vastine

Merkitään tiedoksi.

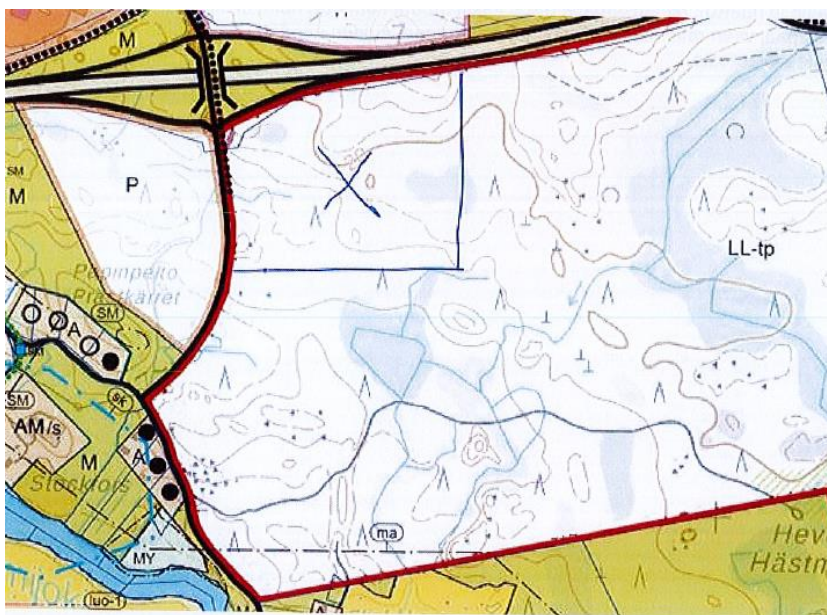
## MIELIPITEET:

### 1 Tornator

Kaavaluonnoksessa on lentokenttätoiminnalle varattu laajat aluevaraukset, myös nykyisen, jo toteutuksessa olevan lentokenttäalueen länsipuolelta. Luonnoksessa on muutettu myös Kirkonkylän eritasoliittymän kaakkoispuolelta aiempi yleiskaa-  
vassa ollut rakentamisen aluevaraus (T) osaksi tätä laajaa LL-tp aluetta. Vaadim-  
me, että kyseinen aluerajaus tulee säilyttää myös tulevassa kaavassa. Alueen  
kaavamerkintä tulee päivittää T merkintää sallivammaksi (esim. TP tai P).

Eritasoliittymän välittömässä läheisyydessä sijaitsevat alueet ovat eniten mahdol-  
lisiä uusia toimijoita kiinnostavia rakentamisalueita tulevaisuudessa. Ne on syytä  
varata mahdollisiksi rakentamisalueiksi edelleen. Nyt ko. alueelle suunniteltu kaa-  
vamerkintä osoittaa tämän(kin) alueen osaksi suurta lentokenttäaluetta ja se ei  
jäsenny kaavassa myös muuksi mahdolliseksi rakentamisalueeksi, vaikka suunni-  
teltu kaavamerkintä ilmeisesti monenlaista toimintaa mahdollistaakin.

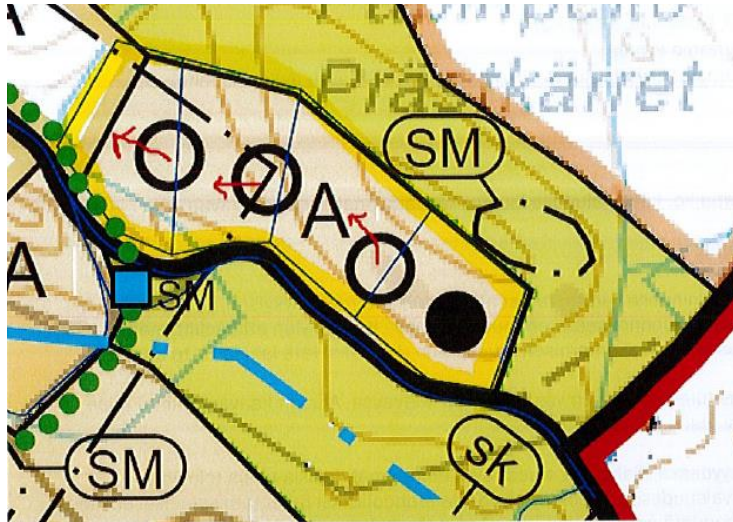
Varsinaiset lentokenttätoiminnan vaatimat ja siihen liittyvät palvelualueet mahtu-  
vat tämän alueen ulkopuolelle, tämän muutoksen jälkeenkin kaavassa erittäin  
laajoiksi jääville LL-tp alueille.



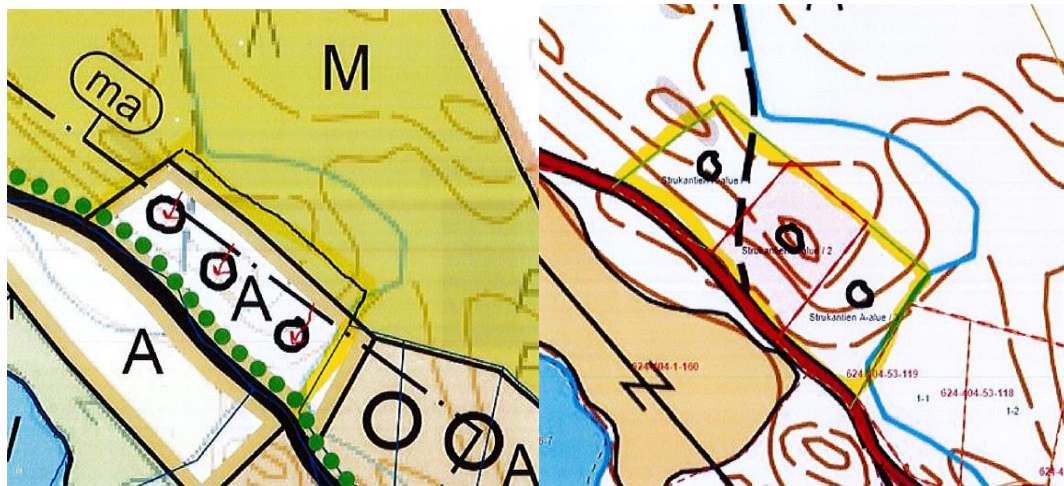


23.1.2019

Strukantien varren rakennuspaikat (4) tulee esittää kartalla lohkoittujen rakennuspaikkojen kohdilla ja A alueen länsireuna tulee ulottua läntisimmän jo lohkoittun tontin länsirajalle saakka.



Em. alueen viereinen A alue tulee merkitä samalla kaavamerkinnällä ja sen rakennuspaikat tulee myös merkitä vastaavilla ympyrämerkinnöillä (3 kpl), jolloin rakennuslupa kohteille voidaan myöntää ilman poikkeamispäätöstä yleiskaavan perusteella. Esitetyistä kolmesta kohteesta keskimmaiselle on jo myönnetty poikkeamislupa asuinrakennuksen rakentamiselle. Merkitsemällä myös kaksi muuta kohdetta näin, ei niille tarvitse enää erikseen hakea poikkeuslupaa, vaan rakennusluvan voi hakea suoraan. Alueen itäpään rajausta tulee siirtää vastaamaan nykyistä kiinteistöjaotusta.



### Vastine

1. Kaavaehdotusvaiheeseen valtatie eteläpuolelle on osoitettu laaja TP-alue, joka ulottuu myös mielipiteessä todetulle alueelle.
2. Strukantien varren rakennuspaikkojen sijainnit on tarkistettu.

23.1.2019

---

3. Päivitettävä osayleiskaava noudattaa mitoitusta, joka on laadittu Kymijoen länsihaarojen osayleiskaavan yhteydessä. Kirkonkylän osayleiskaavan päivityksen yhteydessä ei ole laadittu mitoitusta, jolloin kyseiset rakennuspaikat ei ole mahdollista osoittaa ympyrämerkinnöillä, vaan niiden rakentamisen kohdalla on syytä soveltaa muunlaista harkintaa (esim. suunnittelutarveharkinta).

## 2 Yksityinen henkilö A

### 1. ASUINRAKENTAMINEN

Asuinrakentamiskäyttöön suunniteltujen alueiden osalta tulisi varmistaa, että maanomistaja on halukas alueen käyttötarkoituksen muutokseen.

Kunnan tulisi asemakaavoittaa ainoastaan omistamiaan alueita.

### 2. HARJUNTIE

Harjuntien varteen suunnitellun kevyenliikenteenväylän tulee olla sijoitettu niin, että siitä on mahdollisimman paljon liikenneturvallisuuden kannalta hyötyä ja niin että se aiheuttaa mahdollisimman vähän haittaa alueen maanomistajille.

Luontevin paikka väylälle on Harjuntien reunassa väillä Pyhtääntie-Myskärrintie.

### 3. LENTOPAikka ALUE

Lentopaikan kaavoitus tulisi erottaa omaksi hankekaavakseen. Näin vältettäisiin Kirkonkylän osalta kaavoituksen pysähtyminen.

Lentopaikan kaavoituksessa tulisi kiinnittää riittävästi huomiota alueen lupaprosessien laillisuuteen ja voimassaoloon.

Ympäristö- ja melulausuntojen osalta tulisi tarkastella onko ne annettu nykyisen laajuiseen toimintaan ja tarvittaessa päivittää lausunnot vastaamaan alueen nykyisiä suunnitelmia.

Melumallinnuksessa tulisi ehdottomasti selvittää alueen kokonaismelun määrä.

### 4. LIIKENNEJÄRJESTELYT

Pirtnuoraan suuntautuvan liikenteen ohjaus tulee entistä selkeämmin ohjata Pyhtääntien ja Pirtnuorantien kautta Suur-Ahvenkosken koulun läheisyydessä olevan risteyksen/sillan kautta. Ulkokyläntie tulisi rauhoittaa ulkoilijoiden käyttöön. Liikenne tulisi sallia ainoastaan Kivikoskentiellä ja Ulkokyläntiellä oleville tonteille.

### 5. STOCKFORSS JA YLÄKOSKI

Stockforsin alueen kaavoittamisen painopisteistäminen yritys- ja teollisuus alueeksi on hyvä ja kannattava.

Alueen perinteet ja alueella oleva infra tukevat tätä kehitystä.

23.1.2019

Samalla tulee kuitenkin ottaa tarkasteluun Yläkoskelle sijoitettu kunnallinen uimaranta. Uimaranta on rakennettu välittömästi asutuksen läheisyyteen. Uimarannan voidaan katsoa tuottavan MRL:n mukaista kohtuutonta haittaa sen välittömässä läheisyydessä asuville. Kaavoitusvaiheessa tulisikin selvittää onko mahdollista siirtää uimaranta lähemmäs Kirkonkylän keskustaa.

Harjuntien varrella on useita kohtia, joihin viherrakentamisella saisi sijoitettua kuntalaisille ulkoilu- ja retkeilykäyttöön sopivan puiston. (esim. ns sähkömuuntamon alue)

### Vastine

1. Yleiskaavalla kunnan on mahdollista osoittaa tulevaisuuden maankäyttötavoitteet. Maankäytön kehityksen tavoitteiden puitteissa kunnan on mahdollista osoittaa myös muut kuin omistamansa maa-alueet asutukselle tai muulle toiminnalle. On kunnan ja maanomistajan harkinnan varassa, toteutetaanko alueet.
2. Merkitään tiedoksi.
3. Kaava-alueita on kaavoitusjaoston päätöksestä keväällä 2018 laajennettu kattamaan myös kyseistä aluetta, joka osittain on merkitty lentopaikka-alueeksi sekä siihen liittyville toimintoille. Alueen maankäyttöä on kaavaehdotusvaiheeseen edelleen tarkennettu.

Osayleiskaavoituksen yhteydessä ei ole mahdollista ottaa kantaa lentotoiminnan muihin lupaprosesseihin.

Kaavaselostuksessa on esitetty valtatie osalta laaditun liikennemelumallinnuksen sekä lentoliikenteen ympäristölupahakemuksen mukaiset lentomelumallinnukset. Osayleiskaavalla yhteensovitetään alueiden päämaankäyttö yleisellä tasolla. Osayleiskaavassa ei ohjata alueen lentotoiminnan laajuutta, vaan tämä ohjataan muiden lupaprosessien kautta.

4. Merkitään tiedoksi. Asiaa ei ohjata yleiskaavan keinoin.
5. Yläkoskella sijaitse kunnan pieni uimapaikka. Kunnalla ei ole tavoitteita siirtää uimapaikkaa muualle.

### 3 Yksityinen henkilö B

Elävöityvä kirkonkylä ja uudet rakennuspaikat kiinnostavat varmasti potentiaalisia uusia asukkaita. Ennen kaikkea luonnonläheisyys ja Pyhtään perinteiset arvot - luonto ja sen tarjoama rauha - ovat uusien asuinalueiden vetovoimatekijä.

Lähistölle kaavoitettava lentopaikka/kenttä asettaa kuitenkin näille uusille asunnoille ja niihin muuttaville asukkaille ilmeisen uhan. On selvä, että kukaan, joka haluaa luonnonläheistä ja rauhallista asumista, ei hakeudu lentomelualueelle. Lentopaikan/kentän toiminnasta ei ole olemassa tarkkoja tietoja.

Lennot tulevat painottumaan kesäaikaan, jolloin asukkaat pääsevät nauttimaan luonnosta ja ulkoilmasta. Maksimimäärä lentoja vuorokaudessa merkitsee lentoonlähtöä n. joka 10 minuutti ja suurin piirtein saman määrän laskeutumisia. On

23.1.2019

---

toiveajattelua, että lentopaikka/kenttä voisi toimia vetovoimatekijänä Pyhtään kehittämässä - päinvastoin.

Kun edelliseen lisätään se, että lentopaikan läheisyydessä rakentaminen on kalliimpaa tarvittavan rakenteiden eristämisen vuoksi, näyttää asumisen ja lentopaikan/kentän sopuisa liitto vieläkin epätodennäköisemmältä.

Nykyinen asuntokantakin on lentopaikan/kentän vuoksi uhattuna. Laillistetun kiinteistövälittäjän lausunto kiinteistöjen arvon kehittymisestä on, että hinta laskee 10 - 50 % lentopaikan/kentän läheisyydestä riippuen. Toteutuneessa ennakkotapakuksessa Purolassa kiinteistönvälittäjä ilmoitti arvioimansa kiinteistön myyntihinnasta vähennettävän -25 % lentopaikan/kentän läheisyyden takia.

Edellisten seikkojen pohjalta en pidä todennäköisenä, että Pyhtään kirkonkylää voitaisiin elävöittää ja kehittää, jos alueelle kaavoitetaan myös lentopaikka/kenttä. Päätäjien on tehtävä valinta, joko elävä kirkonkylä uusine asukkaineen ja syntyvine lähialueineen tai lentopaikka/kenttä, jonka läheisyyteen voidaan toki kehittää laajojakin yleisötapahtumia, mutta rakennuskanta on silloin jotain muuta kuin luonnonläheisyyttä ja -rauhaa arvostaville asukkaille soveltuva.

### **Vastine**

Pyhtään kunnan tavoitteena on mahdollistaa lentopaikkaan sekä elinkeinoelämään liittyvien toimintojen kehittäminen sille osoitetulle alueelle. Osayleiskaavoituksen yhteydessä huomioidaan kirkonkylän alueelle sijoittuvien toimintojen yhteensovittaminen.

## **4 Yksityinen henkilö C**

Valituksemme koskee osana osayleiskaavan päivittämistä suunniteltua pyöräilyn ja jalankulun laatukäytävää. Alustavan suunnitelman mukaan laatukäytävä on piirretty kulkemaan muutaman Harjuntien varrella sijaitsevan omistustontin läpi. Kuitenkin muilta osin laatukäytävä on piirretty teiden vierustoja myöten, vaikka esim. joen toisella puolen on suurelta osin asuttamatonta peltoaluetta.

Emme hyväksy suunnitelmaa kyseisestä kulkuväylästä. Pirjo Kopra lupasi 12.6. käydyn puhelinkeskustelun aikana, että suunnitelmaa tullaan tältä osin muuttamaan. Toivomme, että tämä myös huomioidaan ja reitti piirretään kulkemaan muualle, kuin omistustonttien läpi.

Harjuntietä myöten on samaan suunnitelmaan piirretty pyörätie, joka lienee kyläläisille huomattavasti tärkeämpi ja toivottu asia. Meille kaikille on varmasti tärkeämpää turvallinen kulkureitti vilkkaan tien varrella, kuin ulkoilureitti toisten asumismukavuuden kustannuksella.

### **Vastine**

Kävelyn ja pyöräilyn laatukäytävän linjausta on muutettu kaavaehdotukseen niin, että se kulkee osittain Harjuntien varressa kevyen liikenteen väylänä. Osayleiskaavassa on pyritty muilta osin mahdollisimman monessa kohdassa viedä kävelyn- ja pyöräilyn laatukäytävää lähelle joen rantaan.



23.1.2019

---

## 5 Yksityinen henkilö D

En kannata lentopaikan/kentän kaavoittamista vajaan 2 km päähän, koska se aiheuttaa melua omaan asuinympäristöni.

### Vastine

Merkitään tiedoksi. Pyhtään kunnan tavoitteena on mahdollistaa lentopaikkaan sekä elinkeinoelämään liittyvien toimintojen kehittäminen sille osoitetulle alueelle. Osayleiskaavoituksen yhteydessä huomioidaan kirkonkylän alueelle sijoittuvien toimintojen yhteensovittaminen.

## 6 Yksityinen henkilö E

En kannata lentopaikan/kentän kaavoittamista, koska aiheuttaa melua omaan asuinympäristöni.

### Vastine

Merkitään tiedoksi. Pyhtään kunnan tavoitteena on mahdollistaa lentopaikkaan sekä elinkeinoelämään liittyvien toimintojen kehittäminen sille osoitetulle alueelle. Osayleiskaavoituksen yhteydessä huomioidaan kirkonkylän alueelle sijoittuvien toimintojen yhteensovittaminen.

## 7 Yksityinen henkilö F

Pyhtäälle ei tarvita lentopaikkaa eikä mitään siihen liittyvää oheistoimintaa.

### Vastine

Merkitään tiedoksi. Pyhtään kunnan tavoitteena on mahdollistaa lentopaikkaan sekä elinkeinoelämään liittyvien toimintojen kehittäminen sille osoitetulle alueelle. Osayleiskaavoituksen yhteydessä huomioidaan kirkonkylän alueelle sijoittuvien toimintojen yhteensovittaminen.

## 8 Yksityinen henkilö G

Valitan kunnan kaavoituksesta koskien lentopaikkaa. Kunta on koko ajan muuttanut ja suurentanut hanketta, lentopaikasta nyt lentokentäksi ilman että kuntalaisia olisi huomioitu tai edes informoitu.

Koko hankkeen hoito on mitä laillisuuteen tulee hieman kyseenalainen.

Kiinteistöjen arvo laskee ja myyntiaika pitenee lentopaikkahankkeen myötä, oma kiinteistö jopa 40 000 €. Vastaako kunta talon siirrosta, kun se ei mene kaupaksi? Yrittäjälle maksetaan kaavoitus mutta asukkaille ei edes olemassa kuntatekniikkaa.

Kuka on vastuussa ja valvoo omalla maalla puuhastelua, amatöörikin voisi kertoa mitä virheitä siellä tehdään.

Kunta ei ole missään vaiheessa ollut allekirjoitettuun yhteydessä ennen kentän rakentamista, että olisin ajoissa voinut myydä kiinteistöni.

23.1.2019

---

Aikoinaan muutin luonnonrauhan takia kun kunta mainosti Pyhtäätä luonnon ym kuntana.

Allekirjoittanut ei ole ainoa vihainen Purolalainen meitä on monta tusinaa toiset menettää sukutilansa.

### **Vastine**

Merkitään tiedoksi. Kirkonkylän osayleiskaavan kaavaselostuksessa on esitetty tavoitteet, joita laadittavalla osayleiskaavalla ja sen mahdollistamilla maankäyttöratkaisuilla pyritään saavuttamaan. Osayleiskaavan vireille tulon jälkeen kyseiselle valtatie eteläpuoleiselle alueelle kohdistuvat maankäytön kehityksen tavoitteet ovat tarkentuneet ja osittain laajentuneet, jonka johdosta alueen yleispiirteisen maankäytön katsotaan olevan tarve ratkaista osayleiskaavassa.

Pyhtään kunnan tavoitteena on mahdollistaa lentopaikkaan sekä elinkeinoelämään liittyvien toimintojen kehittäminen sille osoitetulle alueelle. Osayleiskaavoituksen yhteydessä huomioidaan kirkonkylän alueelle sijoittuvien toimintojen yhteensovittaminen.

## **9 Yksityinen henkilö H**

On hyvä, että kunta kehittyy ja kehittää uusia asumispalveluita sekä huomioi ympäristöllisiä tekijöitä luonnon arvoja korostaen.

Kaavaluonnoksessa on mielestämme kuitenkin ristiriitoja Pyhtään alueen luonnon maisema- sekä kulttuuriarvojen säilyttämisen näkökulmasta. Mielestämme suunnitellun lentokentän sisällyttäminen kaavoitettuihin alueisiin ei täysin vastaa asetettuja tavoitteita eikä sen voi katsoa noudattavan lain (MRL 9§) asettamia edellytyksiä.

Lentokentän tuominen asukastaajaman keskelle vähentää asukasviihtyvyyttä ja äänimaisema, joka osiltaan muodostuu jatkuvien lentotapahtumien aiheuttamasta metelistä saattaa jopa uhata lähellä asuvien asukkaiden terveyttä.

Asumme tällä hetkellä Pyhtäällä vain osa-aikaisesti, mutta suunnitelmanamme on ollut muuttaa Pyhtäälle pysyvästi eläkkeelle jäätyämme. Mielestämme yleiskaava-suunnitelmassa ei lentokentän osalta täysin kuunnella Pyhtään asukkaiden tarvetta viihtyisään ja luonnonarvoja korostavaan asuin ympäristöön.

### **Vastine**

Pyhtään kunnan tavoitteena on mahdollistaa lentopaikkaan sekä elinkeinoelämään liittyvien toimintojen kehittäminen sille osoitetulle alueelle. Osayleiskaavoituksen yhteydessä huomioidaan kirkonkylän alueelle sijoittuvien toimintojen yhteensovittaminen.

MRL 9§ säädetään vaikutusten selvittämisestä kaavaa laadittaessa. Kaavan tulee perustua kaavan merkittävät vaikutukset arvioivaan suunnitteluun ja sen edellyttämiin tutkimuksiin ja selvityksiin. Kaavan vaikutuksia selvitetäessä otetaan huomioon kaavan tehtävä ja tarkoitus.

Kirkonkylän osayleiskaavan kaavaselostuksessa on esitetty tavoitteet, joita laadittavalla osayleiskaavalla ja sen mahdollistamilla maankäyttöratkaisuilla pyritään

23.1.2019

---

saavuttamaan. Osayleiskaavan laadinnan yhteydessä arvioidaan maankäyttömuutoksesta aiheutuvia vaikutuksia osana kaavoitusprosessia. Lentopaikasta aiheutuvat vaikutukset asukasviihtyvyyteen ja äänimaisemaan sekä asukkaiden terveyteen on arvioitu lentopaikalle laaditun meluselvityksen perusteella. Lähtötietojen perusteella osayleiskaavassa osoitettujen toimintojen yhteensovittaminen on mahdollista.

## 10 Yksityinen henkilö I

Vastustan lentopaikan ottamista mukaan osayleiskaavaan. Perusteluna lentomelu ja sen aiheuttamat haitat luonnolle ja ihmisille.

### Vastine

Pyhtään kunnan tavoitteena on mahdollistaa lentopaikkaan sekä elinkeinoelämään liittyvien toimintojen kehittäminen sille osoitetulle alueelle. Osayleiskaavoituksen yhteydessä huomioidaan kirkonkylän alueelle sijoittuvien toimintojen yhteensovittaminen.

MRL 9§ säädetään vaikutusten selvittämisestä kaavaa laadittaessa. Kaavan tulee perustua kaavan merkittävät vaikutukset arvioivaan suunnitteluun ja sen edellyttämiin tutkimuksiin ja selvityksiin. Kaavan vaikutuksia selvitetessä otetaan huomioon kaavan tehtävä ja tarkoitus.

Kirkonkylän osayleiskaavan kaavaselostuksessa on esitetty tavoitteet, joita laadittavalla osayleiskaavalla ja sen mahdollistamalla maankäyttöratkaisuilla pyritään saavuttamaan. Osayleiskaavan laadinnan yhteydessä arvioidaan maankäyttömuutoksesta aiheutuvia vaikutuksia osana kaavoitusprosessia. Lentopaikasta aiheutuvat vaikutukset asukasviihtyvyyteen ja äänimaisemaan sekä asukkaiden terveyteen on arvioitu lentopaikalle laaditun meluselvityksen perusteella. Lähtötietojen perusteella osayleiskaavassa osoitettujen toimintojen yhteensovittaminen on mahdollista.

## 11 Yksityinen henkilö J

Pyhtäälle ei tarvita lentopaikkaa eikä mitään siihen liittyvää toimintaa.

### Vastine

Merkitään tiedoksi. Pyhtään kunnan tavoitteena on mahdollistaa lentopaikkaan sekä elinkeinoelämään liittyvien toimintojen kehittäminen sille osoitetulle alueelle. Osayleiskaavoituksen yhteydessä huomioidaan kirkonkylän alueelle sijoittuvien toimintojen yhteensovittaminen.

## 12 Yksityinen henkilö K

Kiinteistömme sijaitsee Harjuntien vieressä, osoite Harjuntie 61.

Luonnoksessa on suunniteltu polku joen itäpuolella meidän tontin ja joen välissä. Mielellään emme halua, että tuo suunnitelma toteutuu, kiitos.

### Vastine

Kävelyn ja pyöräilyn laatuikäytävän linjausta on muutettu kaavaehdotukseen niin, että se kulkee osittain Harjuntien varressa kevyen liikenteen väylänä. Osayleis-

23.1.2019

---

kaavassa on pyritty muilta osin mahdollisimman monessa kohdassa viedä kävelyn- ja pyöräilyn laatukäytävää lähelle joen rantaa.

### 13 Yksityinen henkilö L

Pyhtään kirkonkylälle suunniteltu osakaavamuutos sisältää luonnoksen "Jalankulun ja pyöräilyn laatukäytävä" - nimellä kulkevasta reitistä, joka on piirretty käsittämättömästi omistamani Harjuntie 67 tontin läpi. Myös osa naapuritonteista on yksityisomisteisia ja nekin jäävät reitin alle.

Koska reitti on muuten lähes koko matkaltaan piirretty kulkemaan jo olemassa olevia yleisiä teitä pitkin, olisi kohtuullista, että tuo n. 500 m koukkaus tonttiemme läpi korjattaisiin/poistettaisiin viipymättä suunnitelmaan siten, että se kulkisi myös siltä osin yleisiä teitä myötäillen.

Huolestuttava seikka on myös kaavaselostuksessa mainittu tavoite lisätä asumista lähemmäs joenrantaa. Seikka on huolestuttava etenkin silloin, jos ajatellaan kaapata olemassa olevista tonteista mukava ulkoilureitti tulevien rantatonttien??!! asukkaille.

#### Vastine

Kävelyn ja pyöräilyn laatukäytävän linjausta on muutettu kaavaehdotukseen niin, että se kulkee osittain Harjuntien varressa kevyen liikenteen väylänä. Osayleiskaavassa on pyritty muilta osin mahdollisimman monessa kohdassa viedä kävelyn- ja pyöräilyn laatukäytävää lähelle joen rantaa.

### 14 Yksityinen henkilö M

Stockforsin alueen kaavoittamisen painopisteyttäminen yritys- ja teollisuusalueeksi on hyvä ja kannattava. Alueen perinteet sekä alueella jo oleva infra tukevat mitä parhaiten tätä kehitystä.

Tässä yhteydessä tulee ottaa tarkasteluun myös Yläkoskelle sijoitettu kunnallinen uimaranta, joka on perustettu vanhan mattolaiturin yhteyteen kuluvan vuosikymmenen aikana. Uimarannan tarkoituksenmukaisuus ja soveltuvuus tulee arvioida perusteellisesti usean näkökulman kautta. Uimarannan voidaan katsoa tuottavan MRL:n mukaista kohtuutonta haittaa sen välittömässä läheisyydessä asuville.

Kaavoitusvaiheessa tulisikin selvittää onko mahdollista siirtää uimaranta lähemmäksi Kirkonkylän keskustaa. Joen virtaukset Ediskosken alapuolella ovat selvästi pienempiä ja alueen soveltuminen uimarantakäyttöön näin ollen huomattavasti turvallisempi kuin alue Yläkoskentien varrella.

Harjuntien sekä Pappilantien varrella on useita kohtia, joihin viherrakentamisella saisi sijoitettua vaivattomasti saavutettavan ja turvallisen ulkoilu- ja retkeilykäyttöön sopi van puistoalueen.

#### Vastine

Yläkoskella sijaitse kunnan pieni uimapaiikka. Kunnalla ei ole tavoitteita siirtää uimapaiikkaa muualle.

23.1.2019

---

## 15 Yksityinen henkilö N

Asun Herikinmäellä Koivukuja 3:ssa. Koivukujalla on kaksi kiinteistöä jonne ei ole virallista tietä (Koivukuja 3 ja Koivukuja 7). Nyt tie kulkee naapureiden tonttien läpi. Ehdotan, että kaavamutoksessa tämä otetaan huomioon ja näille kiinteistöille tehdään virallinen tie.

### Vastine

Osayleiskaavalla ratkaistaan vain alueen saavutettavuuteen liittyvät tieyhteydet. Mahdollinen katuyhteyden ratkaisu tulee ratkaista tarkemman suunnittelun yhteydessä.

## 16 Yksityinen henkilö O

Olen vastaan lentopaikan kaavoittamista osayleiskaavaan. Lentopaikan sijainti on virheellinen ja yhdyskuntarakentamisen ohjeiden vastainen. Kiinteistöjen arvojen alenemiset lentopaikan vaikutusalueella ovat totta ja lailliset kiinteistönvälittäjät ovat asian julkilausuneet. Natura-alue on liian lähellä, sekä pohjavesialue sijaitsee osittain lentopaikka-alueella.

### Vastine

Merkitään tiedoksi. Pyhtään kunnan tavoitteena on mahdollistaa lentopaikkaan sekä elinkeinoelämään liittyvien toimintojen kehittäminen sille osoitetulle alueelle. Osayleiskaavoituksen yhteydessä huomioidaan kirkonkylän alueelle sijoittuvien toimintojen yhteensovittaminen.

MRL 9§ säädetään vaikutusten selvittämisestä kaavaa laadittaessa. Kaavan tulee perustua kaavan merkittävät vaikutukset arvioivaan suunnitteluun ja sen edellyttämiin tutkimuksiin ja selvityksiin. Kaavan vaikutuksia selvitetessä otetaan huomioon kaavan tehtävä ja tarkoitus.

Kirkonkylän osayleiskaavan kaavaselostuksessa on esitetty tavoitteet, joita laadittavalla osayleiskaavalla ja sen mahdollistamalla maankäyttöratkaisuilla pyritään saavuttamaan. Osayleiskaavan laadinnan yhteydessä arvioidaan maankäyttöm muutoksesta aiheutuvia vaikutuksia osana kaavoitusprosessia. Lentopaikasta aiheutuvat vaikutukset asukasviihtyvyyteen ja äänimaisemaan sekä asukkaiden terveyteen on arvioitu lentopaikalle laaditun meluselvityksen perusteella. Lentopaikan vaikutukset alueen luontoarvoihin sekä Natura-alueeseen on myös huomioitu osayleiskaavan vaikutustenarvioinnissa. Lähtötietojen perusteella osayleiskaavassa osoitettujen toimintojen yhteensovittaminen on mahdollista.

## 17 Yksityinen henkilö P

Voi teitä Pyhtään päättäjiä! Ette ymmärrä omaa parastanne vaan lyhytnäköisesti ajatte hetken huumassa lentokenttää eteenpäin välittämättä voimassa olevista säännöksistä ja lain määräyksistä.

Puhumattakaan että tarvelette parhaan osan Pyhtäätä eli sen luontoarvot.

23.1.2019

## Vastine

Merkitään tiedoksi. Pyhtään kunnan tavoitteena on mahdollistaa lentopaikkaan sekä elinkeinoelämään liittyvien toimintojen kehittäminen sille osoitetulle alueelle. Osayleiskaavoituksen yhteydessä huomioidaan kirkonkylän alueelle sijoittuvien toimintojen yhteensovittaminen.

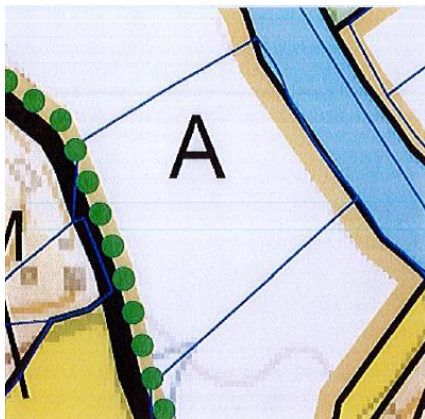
MRL 9§ säädetään vaikutusten selvittämisestä kaavaa laadittaessa. Kaavan tulee perustua kaavan merkittävät vaikutukset arvioivaan suunnitteluun ja sen edellyttämiin tutkimuksiin ja selvityksiin. Kaavan vaikutuksia selvitetessä otetaan huomioon kaavan tehtävä ja tarkoitus.

Kirkonkylän osayleiskaavan kaavaselostuksessa on esitetty tavoitteet, joita laadittavalla osayleiskaavalla ja sen mahdollistamilla maankäyttöratkaisuilla pyritään saavuttamaan. Osayleiskaavan laadinnan yhteydessä arvioidaan maankäyttöm muutoksesta aiheutuvia vaikutuksia osana kaavoitusprosessia. Lentopaikasta aiheutuvat vaikutukset asukasviihtyvyyteen ja äänimaisemaan sekä asukkaiden terveyteen on arvioitu lentopaikalle laaditun meluselvityksen perusteella. Lentopaikan vaikutukset alueen luontoarvoihin sekä Natura-alueeseen on myös huomioitu osayleiskaavan vaikutustenarvioinnissa. Lähtötietojen perusteella osayleiskaavassa osoitettujen toimintojen yhteensovittaminen on mahdollista.

## 18 Yksityinen henkilö Q

### Asuinalueeksi "A" merkitty alue

Kaavaluonnoksessa kyseinen merkitty alue kuuluisi olla edelleen peltoalueena kaavamerkinnällä "MA", kuten lähialueen muut peltoalueet ovat merkittynä. Kyseinen alue on tällä hetkellä avointa peltoaluetta ja kyseinen pelto on peltoviljelyyn erinomainen.



### Maatilankeskusalueen 624-409-4-31 ja 624-409-22-0 täsmentäminen

Kyseisten alueiden osalta pitäisi tarkentaa merkityt alueet laajemmin käsittämään maatilankeskusaluetta "AM". Kyseinen alue ei ole nykyiselläänkään kokonaisuudessaan peltoaluetta tai laajempaa peltoaluetta, vaan käsittää osaa maatilakeskusta.



23.1.2019



**624-409-4-31 ja 624-409-22-0 alueiden täsmentäminen "AM", 624-409-9-22 kiinteistöalueiden täsmentäminen "AM"**

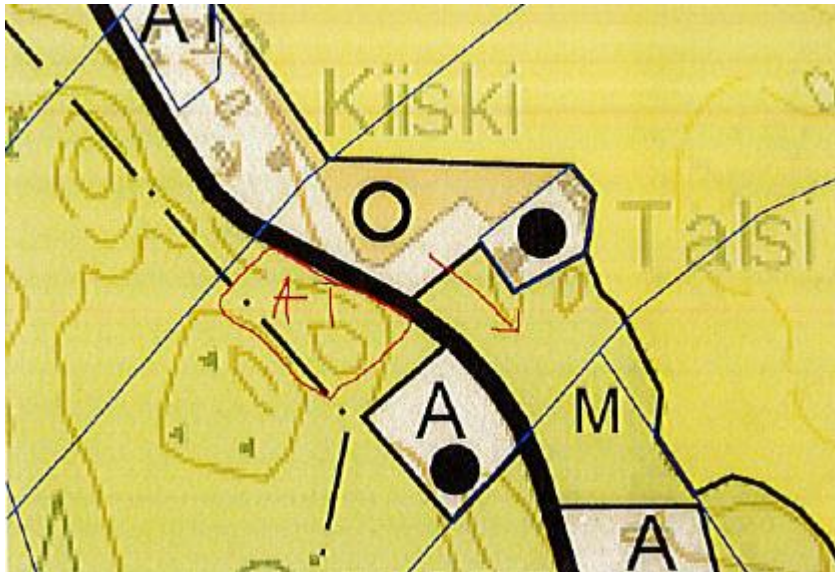
Kyseisellä alueella on nyt merkitty osa maatilakeskusalueeksi sekä osittain virheellisesti alueeksi "MA" vaikka alueella sijaitsee maatalouden tuotantorakennuksia kuten viljankuivaamo, riihi ja varistorakennuksia. Osa kyseisestä alueesta pitäisi täten tarkentaa alueeksi "AM".



**624-409-9-22 alueiden täsmentäminen "AM", 624-404-1-70 alueella olevan "AT" varauksen täsmentäminen**

Pyydämme huomioimaan täsmennykset siten että peltoaluetta ei käytetä varauksiin, vaan ennemmin metsämaa-aluetta. Metsämaa-alueen maasto soveltuu paremmin rakentamiseen eikä haittaa elinkeinoa verrattuna nyt esitettyyn vaihtoehtoon.

23.1.2019



### Vastine

Pyhtään kunnan Kirkonkylän osayleiskaavalle asettamien tavoitteiden mukaisesti kaavoituksessa on pyritty osoittamaan soveltuvia alueita asutukselle lähelle joen rantaa. Yleiskaavalla osoitetaan kunnan pitkän tähtäimen tavoite maankäytön osalta. Maanomistajalla on edelleen mahdollista harjoittaa alueella maataloutta, vaikka alue olisi yleiskaavassa osoitettu A-alueeksi. Alueen toteuttaminen edellyttää asemakaavoitusta.

AM- ja AT-alueiden aluerajauksia on täsmennetty.

## 19 Yksityinen henkilö R

### Peltoalueeksi "MA" merkitty alueen täsmennys

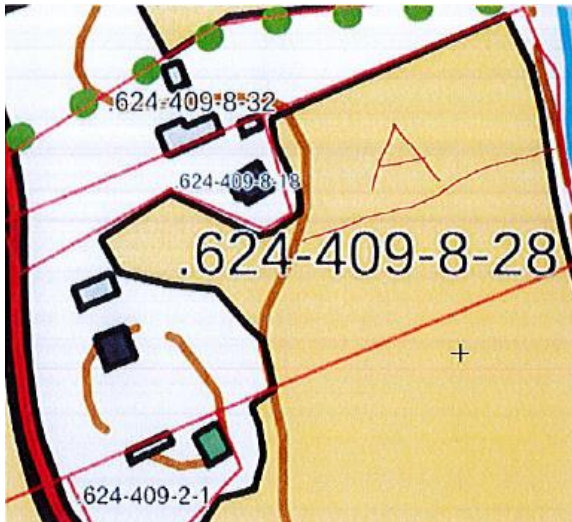
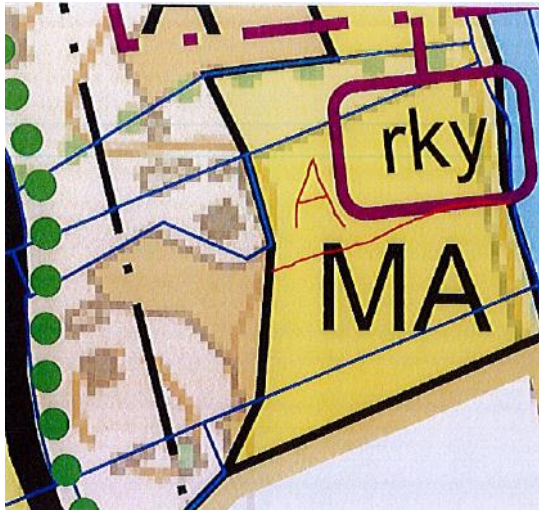
Osa kiinteistön 624-409-8-28 alueesta on merkitty alueeksi "MA". Pyydän että osa alueesta huomioitaisiin kaavaluonnoksessa merkinnällä " A" asuntoalue, alla olevan esityksen mukaisesti.

Kyseinen osa sijaitsee peltoaukean reunassa, muiden kiinteistöjen lomassa, joten muutos on perusteltu.

Kuvaotteessa on merkitty alue tarkkuudella johon pyydän, että voisin vaikuttaa tarkemmin, esim. pienemmän mittakaavan karttoihin sekä tarvittaessa maastokäynnin yhteydessä.



23.1.2019



### Vastine

A-alueen aluerajausta on tarkennettu kaavaehdotukseen. Osayleiskaavan mitta-kaava huomioiden yllä esitetty rajausta on riittävän tarkka. Asemakaavoituksen yhteydessä määritellään tarkemmin aluevarausten laajuudet.

### 20 Yksityinen henkilö S

V. 2017 tehtiin edellisen kerran Pyhtään kirkonkylän osayleiskaava. Tällöin Pyhtään kunnan maankäyttöinsinöörin Kopran näkemys oli, että kyseiseen kaavoitukseen olisi pitänyt sisällyttää alue, josta siis nyt on kyse. Kunnan johdon päätöksellä aluetta ei otettu mukaan kaavoitukseen.

Kuntalaisina ja veronmaksajina kysymme, onko tällainen toiminta taloudellisesti kannattavaa? Kunnan virkamiehet ja konsultit ovat kahteen otteeseen joutuneet tekemään saman alueen suunnitelmat huonon suunnittelun vuoksi. Pystyykö kunta kertomaan mitä tämä on maksanut kunnalle? Miksi kyseistä aluetta ei otettu kaavoitukseen mukaan v. 2017?

23.1.2019

Tällä hetkellähän lentokenttähankkeen tilanne on se, että sillä ei ole ainoatakaan lainvoimaista lupaa hallinto-oikeuksiin tehtyjen valitusten vuoksi. Siitä huolimatta kiitotie on lähes valmis, suunnitellaan jopa asfaltointia. On käynyt myös ilmi, että kiitotien rakentamista ei valvo mikään virallinen taho. Trafi on ilmoittanut, että sen valvontavelvollisuuden alkaa vasta lentokentän pitovaiheessa. Kunnan rakennusvalvonta ilmoittaa, että sen valvontavelvollisuus on siirretty Trafille, joka siinä myöntää lentokenttien rakentamisluvan. Kotkan ympäristökeskus ilmoittaa, että sen toimivaltaan ei kuulu rakentamisen valvonta, vaan se vastaa ympäristöasioista.

Pyhtään kunnan alueella on käynnissä laajamittainen lentokentän rakentaminen. Kun lentokenttää alettiin suunnitella Pyhtään Hevossuolle, yrittäjä Esa Korjula ilmoitti, että kyseessä on pieni kenttä, johon rakennetaan yksi n. 900m<sup>2</sup> lentokonehalli. Tällä hetkellä alueelle on haettu suunnittelutarveratkaisun kautta rakennuslupaa kolmelle a' 800m<sup>2</sup> lentokonehallille. Tämä asia on valvontajaoston pöydällä syystä, että yrittäjä ei ole toimittanut tarvittavia lisätietoja. Tämän lisäksi yrittäjä on hakenut rakennuslupaa kahdelle "metsäkonehallille" (yht. Pa 1600 m<sup>2</sup>). Pyhtään kunnan valvontajaosto myönsi rakennusluvan näille "metsäkonehallille" 50 000 e panttia vastaan. Onko valvontajaosto toiminut oikein myöntäessään "metsäkonehalleille" (= lentokonehalli) rakennusluvan vaikka alueelle kohdistuu vain 100 m:n päässä oleviin lentokonehalleihin suunnittelutarveratkaisu/harkinta?

Yllä mainittu toiminta asettaa kuntalaiset ja myös kunnassa asuvat yrittäjät hyvin eriarvoiseen asemaan huomioiden yhdenvertaisuusperiaate. Onko tämä kunnan poliittisten päättäjien ja virkamiesten mielestä hyväksyttävää toimintaa?

Jos edellä mainittu rakennustoiminta ilman yhtäkään lainvoimaista lupaa katsotaan lailliseksi kaavoittamattomalle maalle jatkossa kuka tahansa Pyhtään kunnan alueella voi rakentaa mitä tahansa, minne tahansa ja vain ilmoittaa jälkikäteen asiasta lupaviranomaisille. Kaavoitus sitten jälkikäteen vaan järjestetään.

Yleisötilaisuudessa esitettiin kunnan päättäjille ja konsulttifirman suunnittelijoille kysymyksiä. Kyseinen alue on eri yhteydessä nimetty Sirius Sport Resortiksi, joka mainitaan mielenkiintoisena ekosysteeminä. Kuntalaiset haluaisivat tietää mitä tämä ekosysteemi tarkoittaa? On ilmeistä, että alueella on kokonaissuunnitelma, jota ei haluta kuntalaisten tietoon tällä hetkellä., motocrossrata yms??? Dronecenter???

On ilmoitettu, että lentokenttä tuo merkittävää taloudellista hyötyä kunnalle. Mikä tämä taloudellinen hyöty kunnalle tulee olemaan pitkällä aikavälillä? Miksi tästä asiasta on niin vaikea keskustella?

Kunta suunnittelee suunnitellun lentokentän lähiympäristöön pientaloasutusta. Lentokentän läheisyys lisää merkittävästi rakennuskustannuksia jo pelkästään lainsäädännön vaatimien vahvempien rakenteiden muodossa. Yritetään perustella asiaa sillä, että lentokenttien läheisyydessä on aina ollut asutusta, eikä lentokentän läheisyys ihmisiä häiritse. Lähtökohdat näissä tapauksissa ovat aivan erilaisia. Pyhtäälle on valikoitunut asukkaita, jotka arvostavat tätä hienoa merellistä luontoa, asumisen väljyyttä ja rauhaa sekä hiljaisuutta sitä halutessaan. Jos lentokenttä tänne tulee Pyhtää menettää ikuisiksi ajoiksi edellä mainitut arvonsa. Jatkossa kuuntelemme huhtikuusta lokakuun loppuun lintujen laulun ja meren kohinan sijasta pääsääntöisesti ulkopaikkakuntalaisten harrastuksen meteliä.

23.1.2019

---

Miten kunta on aikonut korvata jo olemassa olevien kiinteistön arvon alennuksen kunnan asukkaille? Tämän kevään aikana on kuultu usealta kiinteistönvälittäjältä, että lentokentän läheisyys laskee kiinteistöjen arvoa n. 25 %. Näihin laskelmiin jo huomioitu yleinen valtakunnallinen kiinteistöjen arvonalenema.

Onko niin, että muutaman vuoden Pyhtään kunnan päättäjinä toimivat poliitikot ja virkamiehet ovat valmiita ottamaan vastuun itselleen siitä, että hyväksymällä lentokentän rakentamisen Pyhtäälle, hyväksyvät myös tosiasian, että Pyhtään kunnan maankäyttöä tulee ikuisiksi ajoiksi hallitsemaan lentokenttä oheistoimintoi-  
neen?

Vaihtoehtojakin on. Pyhtään upea luonto ja sen tuomat mahdollisuudet esimerkiksi luontomatkailun / hiljaisuuden yms. toimintojen kehittämistä. Lentokenttähanke tuo taloudellista hyötyä toiminnallaan yksittäiselle yrittäjäryppäälle samalla kun se tuhoaa Pyhtään luontaiset ominaisuudet Kymijoen kulttuuriympäristöstä, Natura ja muista luonnonsuojelualueista mm.

Tämä mielipide/muistutus keskittyy pelkästään Pyhtään kirkonkylän osayleiskaavan kaavamuutoksen lisäalueeseen, joka on mitä ilmeisemmin tehty ainoastaan Redstone Aero Oy:n omistaman lentokentän saamiseksi kaavoituksen piiriin.

### **Vastine**

Alueella voimassa oleva osayleiskaava on vuodelta 2008. Vuonna 2016 käynnistettiin tämän osayleiskaavan päivitys, jonka prosessin yhteydessä kesällä 2017 nähtävillä oli osallistumis- ja arviointisuunnitelma. Keväällä 2018 on ollut nähtävillä alueen kaavaluonnos. Kyse ei siis ole erillisistä prosesseista, vaan samasta kaavoitusprosessista. Lentopaikkaan liittyvä alue on sisällytetty laadittavaan osayleiskaavaan alueen maankäytön yhteensovittamisen kannalta. Kyse on normaalista kaavoitusprosessin aikana tehdystä kaava-alueen laajentamisesta.

Kirkonkylän osayleiskaavan kaavaselostuksessa on esitetty tavoitteet, joita laadittavalla osayleiskaavalla ja sen mahdollistamilla maankäyttöratkaisuilla pyritään saavuttamaan. Osayleiskaavan vireille tulon jälkeen kyseiselle valtatie eteläpuoleiselle alueelle kohdistuvat maankäytön kehityksen tavoitteet ovat tarkentuneet ja osittain laajentuneet, jonka johdosta alueen yleispiirteisen maankäytön katsotaan olevan tarve ratkaista osayleiskaavassa.

MRL 9§ säädetään vaikutusten selvittämisestä kaavaa laadittaessa. Kaavan tulee perustua kaavan merkittävät vaikutukset arvioivaan suunnitteluun ja sen edellyttämiin tutkimuksiin ja selvityksiin. Kaavan vaikutuksia selvitetessä otetaan huomioon kaavan tehtävä ja tarkoitus.

Kirkonkylän osayleiskaavan kaavaselostuksessa on esitetty tavoitteet, joita laadittavalla osayleiskaavalla ja sen mahdollistamilla maankäyttöratkaisuilla pyritään saavuttamaan. Osayleiskaavan laadinnan yhteydessä arvioidaan maankäyttöm muutoksesta aiheutuvia vaikutuksia osana kaavoitusprosessia. Lentopaikasta aiheutuvat vaikutukset asukasviihtyvyyteen ja äänimaisemaan sekä asukkaiden terveyteen on arvioitu lentopaikalle laaditun meluselvityksen perusteella. Lentopaikan vaikutukset alueen luontoarvoihin sekä Natura-alueeseen on myös huomioitu osayleiskaavan vaikutustenarvioinnissa. Lähtötietojen perusteella osayleiskaavas-  
sa osoitettujen toimintojen yhteensovittaminen on mahdollista.

23.1.2019

---

## 21 Yksityinen henkilö T

Johtopäätöstä joenrantaan sijoitettujen asuinalueiden houkuttelevuuden osalta voidaan mielestäni pitää oikeana. Kaavoituksen mielekkyyden kannalta olisi kuitenkin perusteltavaa ottaa hyvissä ajoin selville kaavoitettavien alueiden todellinen potentiaali suunniteltuun käyttötarkoitukseen. Potentiaalinen kartoittaminen tulisi mielestäni aloittaa tiedustelemalla suunnittelualueiden maanomistajien yhteistyöhalukkuutta alueiden kehittämiseen, sekä selvittämällä alueilla olevat todelliset rasitteet rakentamiselle.

Kankaan alueen asukkaana näen kevyen liikenteen väylän keskustaan tärkeänä. Kevyempi joukkoliikenteen laatuikäytävän toteutuksen kynnyks voi olla pienempi, mutta toteutuminen riippua maanomistajien tahtotilasta.

Pidän Pyhtään lentopaikan kaavoittamista erittäin positiivisena asiana. Huolella tehty kaavoitus tuo varsinkin selkeyttä nykytilanteeseen, jossa lentopaikan alue on merkitty maa- ja metsätalousalueeksi. Lentopaikan kaavoituksen liittäminen Kirkonkylän osayleiskaavan muutokseen ei kuitenkaan välttämättä näyttäyty pelkästään positiivisena asiana, koska liian vapaat tulkinnat lentopaikan ympäristövaikutusten osalta tulevat jarruttamaan kaavan käsittelyä. Kaavoituksen sujuvuuden varmistamiseksi näenkin tärkeäksi arvioida lentopaikan yhteisvaikutukset ympäröivän infrastruktuurin kanssa, jolloin lähiseudun todellinen ympäristökuormitus saadaan mahdollisimman tarkasti selville.

### Vastine

Pyhtään kunnan Kirkonkylän osayleiskaavalle asettamien tavoitteiden mukaisesti kaavoituksessa on pyritty osoittamaan soveltuvia alueita asutukselle lähelle joen rantaa. Yleiskaavalla osoitetaan kunnan pitkän tähtäimen tavoite maankäytön osalta.

Kirkonkylän osayleiskaavan kaavaselostuksessa on esitetty tavoitteet, joita laadittavalla osayleiskaavalla ja sen mahdollistamilla maankäyttöratkaisuilla pyritään saavuttamaan. Osayleiskaavan laadinnan yhteydessä arvioidaan maankäyttöm muutoksesta aiheutuvia vaikutuksia osana kaavoitusprosessia. Osayleiskaavoituksen yhteydessä arvioidaan osayleiskaavan mahdollistamien maankäyttöratkaisujen vaikutuksia. Varsinaisesta lentotoiminnasta on kaavoitushetkellä tiedossa haetun ympäristöluvan mukainen laajuus, joka huomioidaan esim. melun ja luontovaikutusten osalta. Varsinaisen lentotoiminnan laajuus (esim. lentoja/päivä) ratkaistaan muissa lupaprosesseissa.