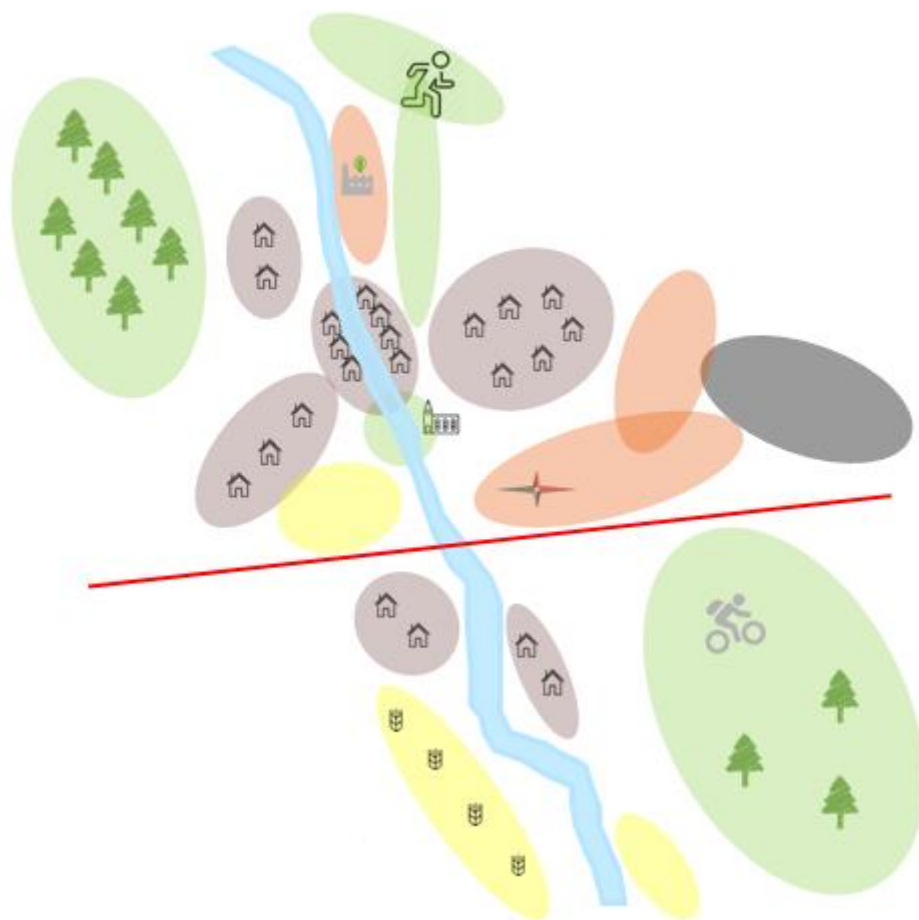


PYHTÄÄN KUNTA

Kirkonkylän osayleiskaavan päivitys

Osallistumis- ja arviointisuunnitelma



Salomaa Kristina

24.4.2018

Sisällysluettelo

1	Osallistumis- ja arviointisuunnitelma	1
2	Suunnittelualue	1
3	Suunnittelun lähtökohdat, sisältö ja tavoitteet	2
3.1	Tavoitteet.....	2
3.2	Nykytilanne	3
3.2.1	Yhdyskuntarakenne ja asutus	3
3.2.2	Kulttuuriympäristö	3
3.2.3	Luonto.....	4
3.3	Valtakunnalliset alueidenkäyttötavoitteet (VAT)	4
3.4	Kaavoitustilanne.....	5
3.4.1	Maakuntakaava	5
3.4.2	Yleis- ja asemakaavat.....	7
4	Vaikutustenarviointi ja laadittavat selvitykset.....	8
5	Osalliset ja osallistuminen.....	9
5.1	Osalliset.....	9
5.2	Osallistuminen ja vuorovaikutus	9
6	Kaavoituksen eteneminen ja alustava aikataulu.....	10
7	Yhteystiedot.....	11

24.4.2018

Kirkonkylän osayleiskaavan päivitys

Osallistumis- ja arviointisuunnitelma (OAS) on kaavoitushankkeen käynnistyessä laadittava asiakirja, josta käy ilmi mitä alueelle suunnitellaan, milloin ja miten alueen asukas tai kuntalainen voi osallistua prosessiin sekä millainen kaavoitusprosessin alustava aikataulu on ja millä tavoin sen vaiheista tiedotetaan.

Pyhtään kirkonseudun osayleiskaavan päivityksen tavoitteena on luoda edellytyksiä asumisen ja elinkeinoelämän kehitykselle, jotta kirkonkylän alueen elinvoimaa voidaan parantaa. Osayleiskaavan päivityksen yhteydessä arvioidaan voimassa olevan kaavan ratkaisujen ja varausten ajankohtaisuus.

OAS on kaavoitusprosessin ensimmäinen vaihe, jossa osallinen voi osallistua. OAS asetetaan nähtäville 14 tai 30 vrk ajaksi. Prosessin seuraava vaihe on osayleiskaavaluonnos, jonka aineisto on laajempi ja pitää sisällään mm. kaavakartan ja selostuksen liitteineen ja joka asetetaan nähtäville 30 vrk ajaksi. Kaavaluonnoksen jälkeen materiaali asetetaan nähtäville ehdotuksena, jonka jälkeen kaava viedään hyväksymiskäsittelyyn kunnassa. Osayleiskaavan hyväksyy Pyhtään kunnanvaltuusto.

1 Osallistumis- ja arviointisuunnitelma

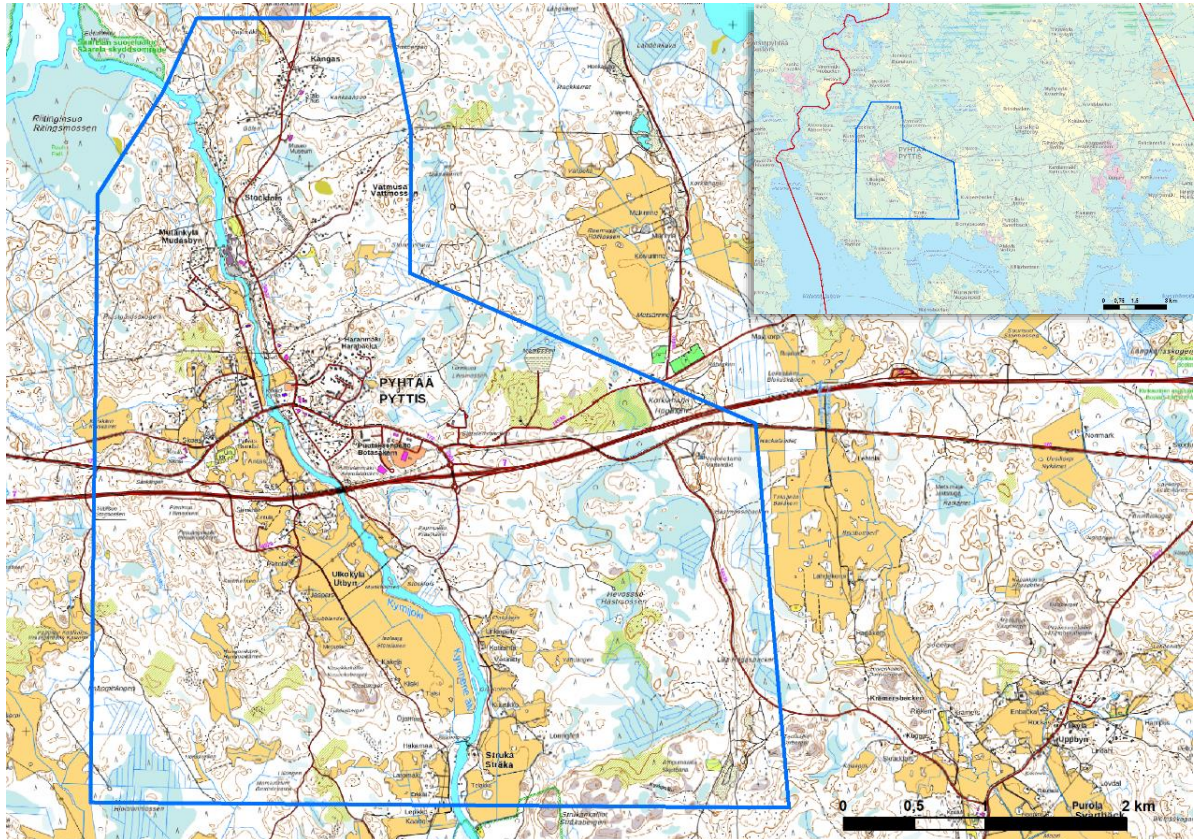
Tässä osallistumis- ja arviointisuunnitelmassa (MRL 63 §) esitetään suunnittelualueen sijainti, kaavoituksen lähtökohdat ja tavoitteet, suunnittelun eteneminen, osallistumismahdollisuudet, alustava aikataulu sekä kerrotaan kuinka kaavan vaikutuksia arvioidaan työn aikana. Osallistumis- ja arviointisuunnitelmaa täydennetään tarvittaessa suunnitteluprosessin kuluessa.

Maankäyttö- ja rakennuslain 62 § mukaan kaavoitusmenettely tulee järjestää ja suunnittelun lähtökohdista, tavoitteista ja mahdollisista vaihtoehdoista kaavaa valmisteltaessa tiedottaa niin, että alueen maanomistajilla ja niillä, joiden asumiseen, työntekoon tai muihin oloihin kaava saattaa huomattavasti vaikuttaa, sekä viranomaisilla ja yhteisöillä, joiden toimialaa suunnittelussa käsitellään (osallinen), on mahdollisuus osallistua kaavan valmisteluun, arvioida kaavoituksen vaikutuksia ja lausua kirjallisesti tai suullisesti mielipiteensä asiasta.

2 Suunnittelualue

Suunnittelualue kattaa Pyhtään kirkonkylän sekä kirkonkylän lähiympäristön, yhteensä noin 2 000 ha. Suunnittelualueen halki virtaa Kymijoki pohjois-eteläsuunnassa ja länsi-itäsuunnassa kulkee moottoritie E18.

24.4.2018



Kuva 1: Kaava-alueen sijainti (pohjakartta © Maanmittauslaitos)

3 Suunnittelun lähtökohdat, sisältö ja tavoitteet

3.1 Tavoitteet

Suunnittelun tavoitteina ovat:

- Tarkistaa voimassa olevan kaavan aluevarausten toteutuminen ja arvioida niiden ajankohtaisuus.
- Kirkonkylän vetovoimaisuutta ja houkuttelevuutta pyritään parantamaan asumisen näkökulmasta luomalla uusia mahdollisuuksia asumiselle kirkonkylän keskustassa ja joen läheisyyteen sekä kirkonkylän kaupallisten palveluiden läheisyyteen.
- Joen virkistysarvoa pyritään kehittämään kokonaisvaltaisesti. Suunnittelualan pohjois- ja eteläosat ovat myös virkistykseen kannalta arvokkaita alueita. Virkistykseen osalta kehitetään erityisesti ulkoilureittejä, jotka yhdistävät olemassa olevan vakiintuneet reitit ja yhdistävät joen molemmat puolet.
- Palveluiden, työpaikkojen ja teollisuuden osalta kehityksen painopistealueita ovat Stockforsin tehtaan alue sekä Siriuksen ympäristö painottuen valtatie pohjoispuolelle.
- Suunnitellun lentopaikan ja sen lähialueen monipuolinen kehitys ilmailulle ja siihen liittyvään matkailu- ja kehitys- sekä työpaikkatoimintaan liittyville palveluille on lisätty tavoitteisiin kaava-alueen laajennuksen (02/2018) myötä.

24.4.2018

Osayleiskaavan päivityksen tavoitteet voivat tarkentua suunnittelun edetessä.

3.2 Nykytilanne

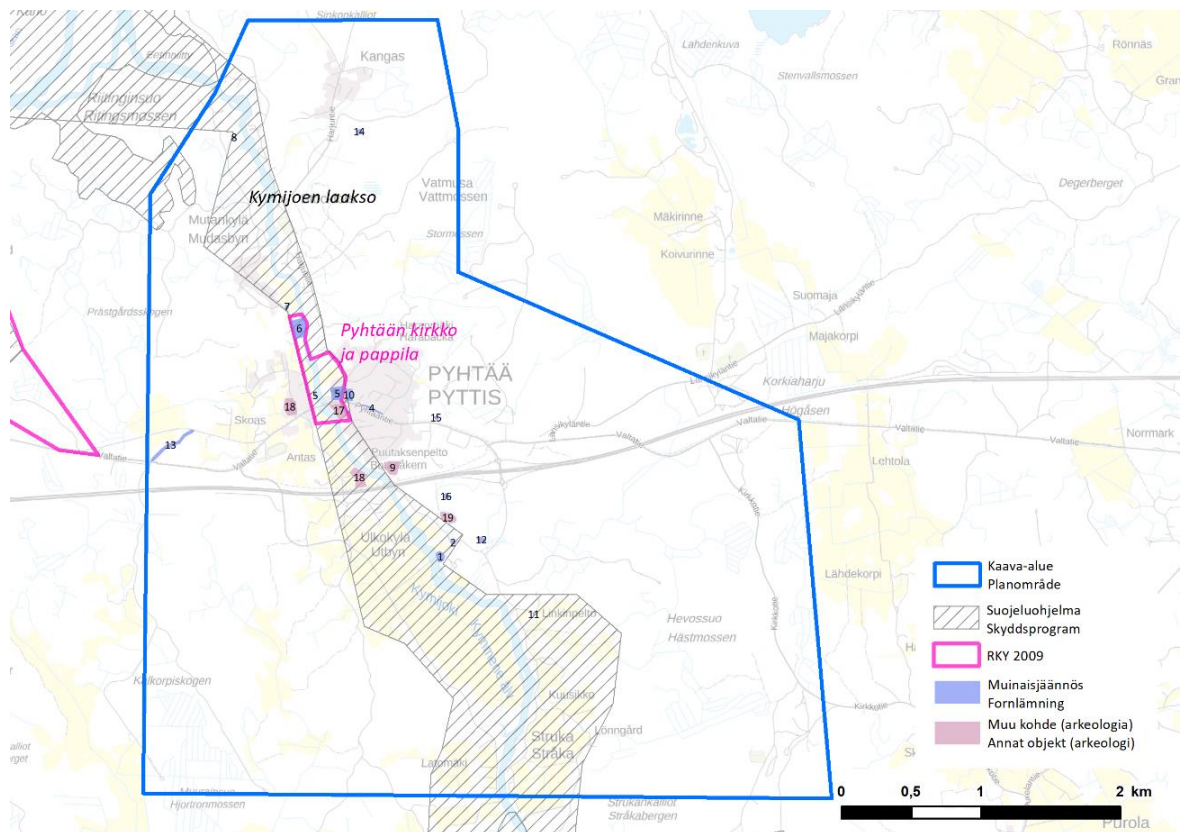
3.2.1 Yhdyskuntarakenne ja asutus

Kirkonkylän taajamarakenne sijoittuu pääasiassa valtatie pohjoispuolelle, muilta osin kaava-alue on luokiteltu maaseutualueeksi. Kaava-alueen väestö on 744 asukasta ja työpaikkamäärä on 124 kpl (RTTK 2016). Tämä on noin 18 % koko Pyhtään asukasmäärästä sekä 13,5 % kunnan työpaikoista. Tilastokeskuksen väestöennusteen mukaan Pyhtään väestömäärä on kasvava vuoteen 2040.

3.2.2 Kulttuuriympäristö

Kaava-alueella sijaitsee yksi RKY 2009-kohte, Pyhtään kirkko ja pappila. Pyhtään keskiaikainen, valkoiseksi rapattu kivikirkko Suuren Rantatien ja Kymijoen läntisen suuhaaran yhtymäkohdassa on laajan keskiaikaisen emäseurakunnan 1400-luvun lopulla rakennettu pyhäkkö. Kirkko on yksi parhaiten alkuperäisessä rakennusmuodossaan säilyneitä keskiaikaisia kirkkoja. Kirkosta jonkin matkan päässä luoteeseen joen länsipuolella oleva kirkkoherran pappila on sijainnut samalla paikalla jo keskiajalla. Pappilan nykyinen hyvin säilynyt empiretyylinen päärakennus on aumakattoinen ja yksikerroksinen. Pihapiirissä on vanhaa puustoa sekä pitkä talousrakennus- ja aittarivi. Pyhtään kirkko ja pappila on osa Kymijoen laakson valtakunnallisesti arvokasta maisemaa.

Syksyllä 2017 on laadittu muinaismuistoinventointi suunnittelualueelle, jonka yhteydessä tarkastettiin tunnetut kohteet sekä paikannettiin 4 uutta muinaisjäännöstä.

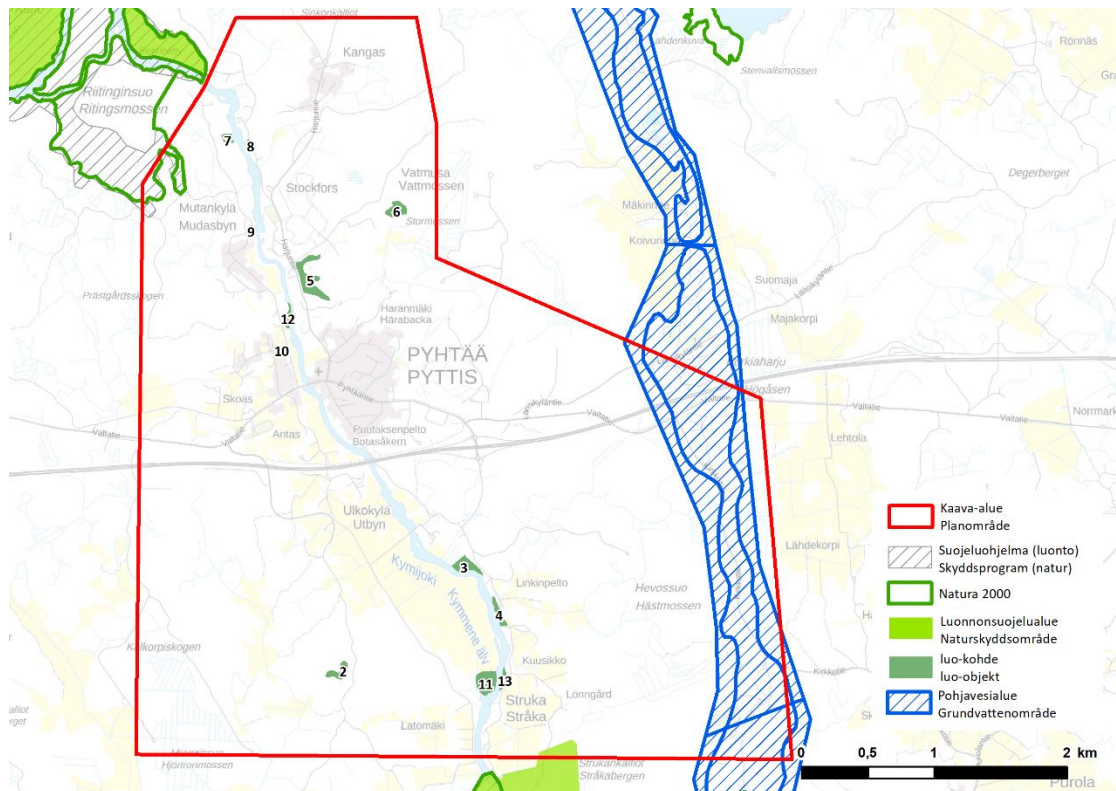


Kuva 2. Kaava-alueen kulttuuriympäristökohteet.

24.4.2018

3.2.3 Luonto

Kaava-alueen pohjoisosissa sijaitsee Kymijoen Natura 2000-alue (Riitinginsuo). Kymijoen laakso kuuluu arvokkaiiin maisemakokonaisuuksiin. Kaava-alueen itäosiin kuuluu Korkiaharjun pohjavesialue ja eteläosassa on yksityinen luonnonsuojelualue. Suunnittelualueella on tehty luontoselvitysten päivitys kesällä 2017, jonka yhteydessä on rajattu alueen monimuotoisuuden kannalta arvokkaat alueet.



Kuva 3. Luontokohteet kaava-alueella.

3.3 Valtakunnalliset alueidenkäyttötavoitteet (VAT)

Valtakunnalliset alueidenkäyttötavoitteet ovat osa maankäyttö- ja rakennuslain mukaista alueidenkäytön suunnittelujärjestelmää. Ne on otettava huomioon ja niiden toteuttamista on edistettävä maakunnan suunnittelussa, kuntien kaavoituksessa ja valtion viranomaisten toiminnassa. Valtioneuvosto päätti valtakunnallisista alueidenkäyttötavoitteista vuonna 2000. 14.12.2017 valtioneuvosto hyväksyi uudet valtakunnalliset alueidenkäyttötavoitteet, jotka astuvat voimaan 1.4.2018.

Alueidenkäyttötavoitteiden tehtävänä on:

- varmistaa valtakunnallisesti merkittävien seikkojen huomioon ottaminen maakuntien ja kuntien kaavoituksessa sekä valtion viranomaisten toiminnassa,
- auttaa saavuttamaan maankäyttö- ja rakennuslain ja alueidenkäytön suunnittelun tavoitteet, joista tärkeimmät ovat hyvä elinympäristö ja kestävä kehitys,
- toimia kaavoituksen ennako-ohjauksen välineenä valtakunnallisesti merkittävissä alueidenkäytön kysymyksissä ja edistää ennako-ohjauksen johdonmukaisuutta ja yhtenäisyyttä sekä

24.4.2018

- edistää kansainvälisten sopimusten täytäntöönpanoa Suomessa

Maankäyttö- ja rakennuslain (MRL) mukaan ne on otettava huomioon ja niiden toteuttamista on edistettävä maakunnan suunnittelussa, kuntien kaavoituksessa ja valtion viranomaisten toiminnassa. Valtakunnalliset alueidenkäyttötavoitteet välittyvät yleiskaavaan osin maakuntakaavan kautta.

Valtakunnalliset alueidenkäyttötavoitteet käsittelevät seuraavia kokonaisuuksia, jotka ovat keskeisiä myös laadittavana olevassa yleiskaavassa:

- Toimivat yhdyskunnat ja kestävä liikkuminen
- Tehokas liikennejärjestelmä
- Terveellinen ja turvallinen elinympäristö
- Elinvoimainen luonto- ja kulttuuriympäristö sekä luonnonvarat
- Uusiutumiskykyinen energiahuolto





Lisätietoja valtakunnallisista alueidenkäyttötavoitteista löytyy ympäristöministeriön kotisivuilta: www.ymparisto.fi/vat.

3.4 Kaavoitustilanne



3.4.1 Maakuntakaava

Alueella on voimassa seuraavat Kymenlaakson vaihemaakuntakaavat; Taajamat ja niiden ympäristöt (vahvistettu 28.5.2008 ja 18.1.2010); Maaseutu ja luonto (vahvistettu 14.12.2010); Energiavaihemaakuntakaava (vahvistettu 10.4.2014); Kauppa ja merialue (vahvistettu 26.11.2014).

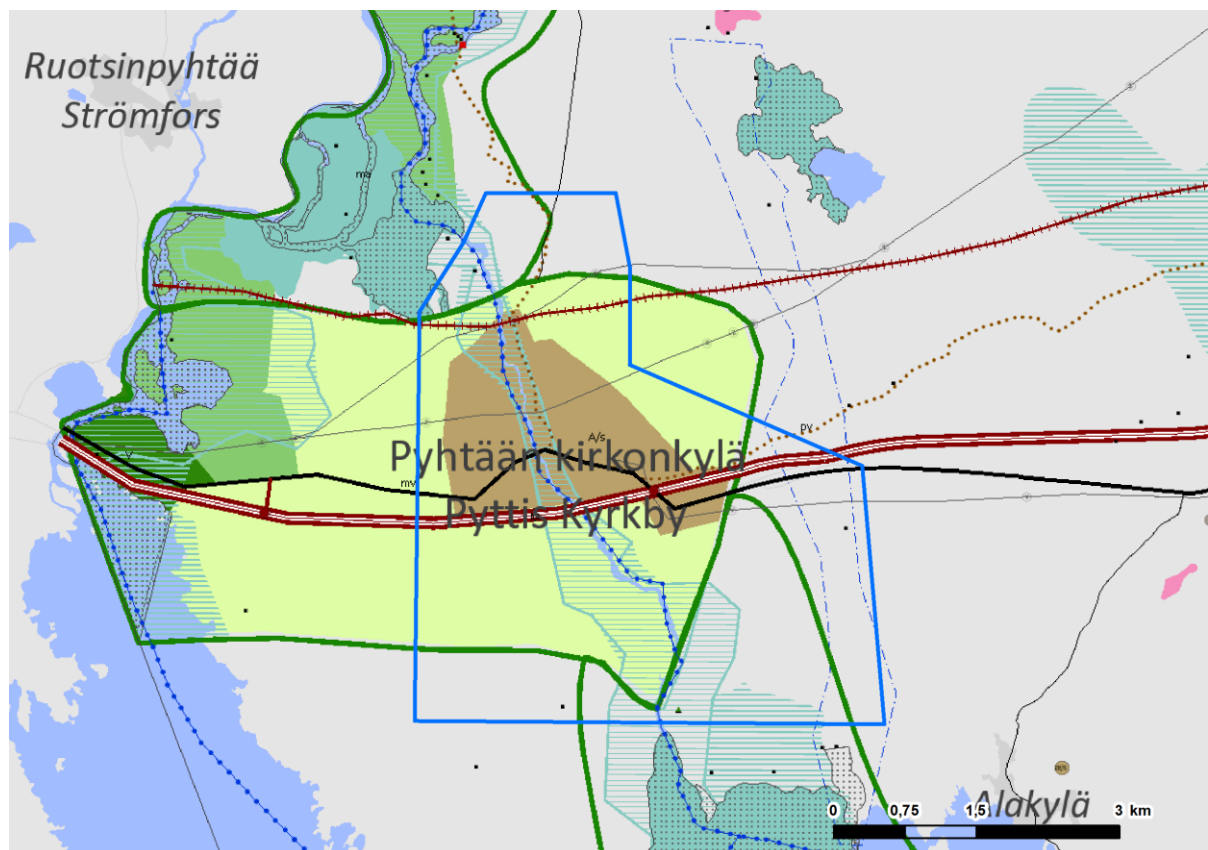
Vaihemaakuntakaavoissa kaava-alueelle tai sen välittömään läheisyyteen on osoitettu seuraavat merkinnät:

Merkintä	Määräys
	MATKAILUN JA VIRKISTYKSEN KEHITTÄMISEN KOHDEALUE. Alueen yksityiskohtaisemmassa suunnittelussa on huolehdittava siitä, että matkailun kehittämistarpeet sovitetaan alueen luonto-, rakennusperintö- ja kulttuuriarvoihin niitä hyödyntäen.
	PÄÄRATA, OHJEELLINEN. Alueiden yksityiskohtaisemmassa suunnittelussa on säilytettävä mahdollisuus ratayhteyden suunnitteluun ja toteuttamiseen.
	KULTTUURIYMPÄRISTÖN TAI MAISEMAN VAALIMISEN KANNALTA TÄRKEÄ ALUE. Alueen yksityiskohtaisemmassa suunnittelussa on otettava huomioon kulttuuriympäristön ominaispiirteiden vaaliminen ja turvattava merkittävien maisema- ja kulttuuriarvojen säilyminen. Yksityiskohtaisemmassa suunnittelussa on sovitettava yhteen maankäytön ja maisema- ja kulttuuriarvojen vaatimukset.
	TAAJAMATOIMINTOJEN ALUE. Merkinnällä osoitetaan yksityiskohtaista suunnittelua edellyttävät asumiseen, palvelu- ja työpaikka sekä muihin taajamatoimintoihin varattavat rakentamisalueet. Alueen yksityiskohtaisemmassa suunnittelussa tulee edistää yhdyskuntarakenteen eheyttämistä hajanaisesti ja vajaasti rakennetuilla alueilla sekä taajaman ydinalueen kehittämistä toiminnallisesti ja taajamakuvallisesti selkeästi hahmottuvaksi keskukseksi.

24.4.2018

IS	ALUE, JOLLA ON SÄILYTETTÄVIÄ VÄHINTÄÄN MAAKUNNALLISESTI MERKITTÄVIÄ RAKENNUSKULTTUURIKOhteITA. Alueen käytön suunnittelussa ja toteutuksessa on otettava huomioon kulttuuriympäristön vaaliminen ja turvattava merkittävien maisema- ja kulttuuriarvojen sekä alueiden ominaisuuteen ja erityispiirteiden säilyminen.
M	MAA- JA METSÄTALOUSVALTAINEN ALUE. Merkinnällä osoitetaan maa- ja metsätalouskäyttöön tarkoitettuja alueita, joita voidaan käyttää alueen pääasiallista käyttötarkoitusta sanottavasti haittaamatta ja luonnetta muuttamatta myös muihin tarkoituksiin, kuten haja-asutusluonteiseen asutukseen sekä jokamiehen oikeuden rajoissa ulkoiluun ja retkeilyyn.
	YLIMAAKUNNALLINEN MELONTAREITTI.
	YLIMAAKUNNALLINEN PYÖRÄILYREITTI.

Näiden merkintöjen lisäksi kaava-alueen halki kulkee tievarauksia sekä sähköjohtoja.



Kuva 4. Ote maakuntakaavoista Kymenlaakson liiton karttapalvelusta (© Kymenlaakson liitto 2016)

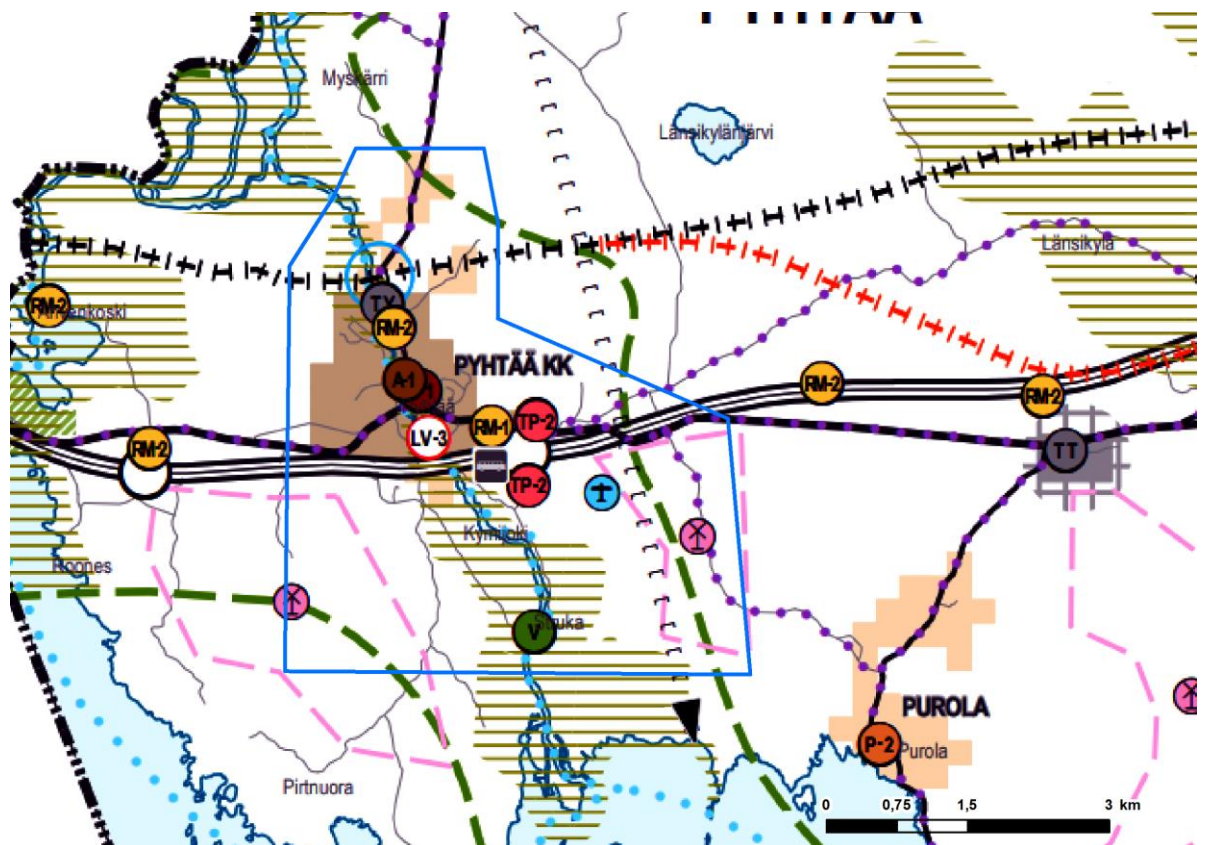
Aluevarausten lisäksi voimassa on Kymenlaakson koko maakunta-alueita koskeva määräys, joka ohjaa suunnittelua tulva-alueiden ja rantarakentamisen osalta. Maankäytön suunnittelussa tulvariski on otettava erityisesti huomioon Kymijoen tulvaherkillä alueilla. Alueiden yksityiskohtaisemmassa suunnittelussa tulee selvittää edellytyksiä uusiutuvaan energiaan perustuvien järjestelmien käyttöön. Maankäytön tarkemmassa suunnittelussa tulee luoda edellytyksiä vaelluskalakantojen luontaiselle lisääntymiselle Kymijoenlaaksoilla.

24.4.2018

3.4.2 Yleis- ja asemakaavat

Kotka-Haminan seudun strateginen yleiskaava on ollut luonnoksena nähtävillä keväällä 2017. Kaava-alueelle on merkitty:

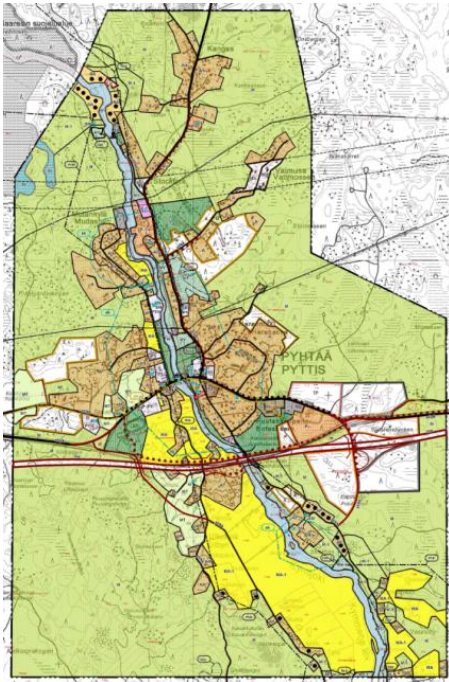
- Palvelukeskus, jonka alue on tarkoitettu tiiviin rakentamisen alueeksi.
- Intensiivinen taajamatoimintojen alue, joka on tarkoitettu tiiviin ja kaupunkimaisen rakentamisen alueeksi.
- Työpaikka-alue, seudullisesti merkittävä tulevaisuuden matkailun kohde, seudullisesti merkittävä matkailukohde, virkistys- ja luontomatkailukohde, seudullisesti merkittävä venesatama sekä teollisuusalue, jossa ympäristö asettaa toiminnan laadulle erityisiä vaatimuksia.
- Lisäksi strategisessa kaavassa on osoitettu maakuntakaavan mukaiset tuulivoima-alueet, matkailun ja virkistysen kehittämisen kohdealue sekä informatiiviset, profiloimat merkinnät kulttuuriympäristön vaalimisen alueet sekä lentopaikka-alue.



Kuva 5. Kotka-Haminan seudun strateginen yleiskaava.

Pyhtään kirkonkylän osayleiskaava on saanut lainvoiman 2/2008. Kirkonkylä on suurelta osin asemakaavoitettua aluetta.

24.4.2018



Kuva 6. Pyhtään kirkonkylän voimassa oleva osayleiskaava vasemmalla ja Pyhtään hankepalvelun mukaiset asemakaavoitetut alueet oikealla.

4 Vaikutustenarviointi ja laadittavat selvitykset

Maankäyttö- ja rakennuslain (MRL 9 §) mukaan: ”Kaavan tulee perustua kaavan merkittävät vaikutukset arvioivaan suunnitteluun ja sen edellyttämiin tutkimuksiin ja selvityksiin. Kaavan vaikutuksia selvitettäessä otetaan huomioon kaavan tehtävä ja tarkoitus. Kaavaa laadittaessa on tarpeellisessa määrin selvitettävä suunnitelman ja tarkasteltavien vaihtoehtojen toteuttamisen ympäristövaikutukset, mukaan lukien yhdyskuntataloudelliset, sosiaaliset, kulttuuriset ja muut vaikutukset. Selvitykset on tehtävä koko siltä alueelta, jolla kaavalla voidaan arvioida olevan olennaisia vaikutuksia.”

Kaavoituksen yhteydessä tarkastellaan maankäyttö- ja rakennusasetuksen (MRA 1 §) mukaiset vaikutukset:

- ihmisten elinoloihin ja elinympäristöön;
- maa- ja kallioperään, veteen, ilmaan ja ilmastoon;
- kasvi- ja eläinlajeihin, luonnon monimuotoisuuteen ja luonnonvaroihin;
- alue- ja yhdyskuntarakenteeseen, yhdyskunta- ja energiatalouteen sekä liikenteeseen;
- kaupunkikuvaan, maisemaan, kulttuuriperintöön ja rakennettuun ympäristöön.

Kaavoituksen vaikutusten arviointi tehdään sanallisesti asiantuntija-arviona ja laaditaan osaksi kaaselostusta. Vaikutusten arviointityö etenee rinnan varsinaisen suunnittelun kanssa niin, että suunnittelussa huomioidaan mahdolliset kielteiset vaikutukset ja niiden ehkäisy.

Osayleiskaavoituksen yhteydessä laaditut selvitykset ovat:

- Luontoselvitys
- Maisema- ja kulttuuriympäristöselvitys
- Arkeologinen inventointi

24.4.2018

Vaikutustenarvioinnissa hyödynnetään myös valtakunnallista ja maakunnallista olemassa olevaa aineistoa.

Aloitusvaiheen viranomaisneuvottelussa 30.3.2017 selvitystarpeet arvioitiin riittäviksi.

5 Osalliset ja osallistuminen

5.1 Osalliset

Osallisilla on oikeus ottaa osaa kaavan valmisteluun, arvioida sen vaikutuksia ja lausua kaavasta mielipiteensä (MRL 62 §).

Osallisia ovat:

- ne, joiden asumiseen, työhön tai muihin oloihin valmisteilla oleva kaava saattaa huomattavasti vaikuttaa:
 - kaavan vaikutusalueen asukkaat
 - yritykset ja elinkeinonharjoittajat
 - virkistysalueiden käyttäjät
 - kaavan vaikutusalueen maanomistajat ja haltijat
- yhteisöt, joiden toimialaa suunnittelussa käsitellään:
 - asukkaita edustavat yhteisöt kuten kotiseutu- ja asukasyhdistykset sekä kylätoimikunnat
 - tiettyä intressiä tai väestöryhmää edustavat yhteisöt kuten luonnonsuojelu- ja rakennusperinneyhdistykset, metsänhoitoyhdistykset, riistanhoitoyhdistykset
 - elinkeinonharjoittajia ja yrityksiä edustavat yhteisöt
 - muut paikallisella tai alueellisella tasolla toimivat yhteisöt
 - erityistehtäviä hoitavat yhteisöt tai yritykset kuten energia- ja vesilaitokset
- viranomaiset, joiden toimialaa suunnittelussa käsitellään:
 - Pyhtään kunnan hallintokunnat
 - Kymenlaakson liitto
 - Kaakkois-Suomen elinkeino-, liikenne- ja ympäristökeskus (ELY)
 - Museovirasto
 - Kymenlaakson museo
 - Liikennevirasto

5.2 Osallistuminen ja vuorovaikutus

Kaavoituksen vireilletulosta, kaavaluonnoksesta ja muun valmisteluaineiston sekä kaavaehdotuksen nähtävillä olosta ja kaavan voimaantulosta kuulutetaan Pyhtään lehdessä ja Pyhtään kunnan ilmoitustaululla ja www-sivuilla.

Osallisilla on mahdollisuus ottaa kantaa osallistumis- ja arviointisuunnitelmaan.

Kaavaluonnoksen nähtävillä olon aikana osallisilla on mahdollisuus antaa kaavaluonnoksesta mielipide. Viranomaisilta pyydetään lausunnot kaavaluonnoksesta. Saatu palaute käsitellään ja niihin laaditaan vastineet.

24.4.2018

Kaavaehdotuksen nähtävillä olon aikana osallisilla on mahdollisuus antaa kaavaehdotuksesta muistutus kirjallisesti. Viranomaisilta pyydetään lausunnot kaavaehdotuksesta. Saatu palaute käsitellään ja niihin laaditaan vastineet.

Kunnan jäsenillä, asianosaisilla sekä maankäyttö- ja rakennuslain 191 §:ssä mainituilla viranomaisilla ja yhteisöillä yms. on mahdollisuus valittaa kaavan hyväksymispäätöksestä Itä-Suomen hallinto-oikeuteen (ja hallinto-oikeuden päätöksestä edelleen korkeimpaan hallinto-oikeuteen).

Kaavoituksen aikana järjestetään tarpeen mukaan yleisötilaisuuksia ja neuvotteluja viranomaisten kanssa.

Tietoa kaavoituksesta ja nähtävillä olevat aineistot kussakin kuulemisvaiheessa on saatavissa Pyhtään internet-sivuilta www.pyhtaa.fi

6 Kaavoituksen eteneminen ja alustava aikataulu

Aloitusvaihe (01-07/2017)

Kaavoituksen aloitusvaiheessa järjestettiin Pyhtään kaavoitus- ja elinkeinojaoistojen tavoitteidenasettelutyöpaja 20.2.2017.

Kaavoitus kuulutettiin vireille ja osayleiskaavan päivityksestä järjestettiin aloitusvaiheen viranomaisneuvottelu, jossa arvioitiin osallistumis- ja arviointisuunnitelman sekä selvitysten riittävyys. Aloitusvaiheen viranomaisneuvottelu järjestettiin 31.3.2017.

Osallistumis- ja arviointisuunnitelma oli nähtävillä 29.5.-30.6.2017. OAS:n nähtävillä olon yhteydessä pidettiin yleisötilaisuus Ahvenkosken koululla 1.6.2017. Yleisötilaisuuteen osallistui 21 kuntalaista.

Kaavaluonnosvaihe (syksy 2017 – kevät 2018)

Työpajojen ja asetettujen tavoitteiden perusteella konsultti on luonnostellut kirkonkylän maankäytön kehitykselle vaihtoehtoisia maankäyttövarauksia, joita on käsitelty työkokouksissa kunnan kanssa, kaavoitustoimikunnan kokouksessa 10/2017 sekä työkokouksessa ELY-keskuksen kanssa 03/2018. Kaavoitustoimikunnan ja kunnanhallituksen päätösten mukaisesti osayleiskaavan aluerajausta laajennettiin kattamaan myös suunnitellun lentopaikan alue kirkonkylän kaakkoispuolella.

Kaavaluonnos valmistellaan lähtötietojen, selvitysten, maastokäyntien ja muun suunnitteluaineiston pohjalta. Osayleiskaavan luonnosaineisto asetetaan nähtäville 30 päivän ajaksi, jolloin osalliset voivat jättää mielipiteensä kaavaluonnoksesta. Osayleiskaavaluonnoksen nähtävillä olon yhteydessä järjestetään infotilaisuus. Viranomaisilta pyydetään lausunnot.

Kaavaehdotusvaihe (syksy 2018)

Kaavaehdotus valmistellaan luonnoksesta saadun palautteen ja prosessin aikana tarkentuneiden tietojen ja suunnitelmien perusteella. Ehdotuksen nähtävilläolon jälkeen järjestetään tarvittaessa viranomaisneuvottelu.

Hyväksymisvaihe (joulukuu 2018)

Pyhtään kunnanvaltuusto hyväksyy osayleiskaavan päivityksen. Hyväksymispäätöksestä kuulutetaan virallisesti.

24.4.2018

Kaavan hyväksymisestä alkaa 30 päivän valitusaika. Valitusaikana kunnan jäsenillä, asianosaisilla sekä maankäyttö- ja rakennuslain 191 §:ssä mainituilla viranomaisilla ja yhteisöillä yms. on mahdollisuus valittaa hyväksymispäätöksestä Itä-Suomen hallinto-oikeuteen (ja hallinto-oikeuden päätöksestä edelleen korkeimpaan hallinto-oikeuteen). Lainvoiman kaava saa valitusajan umpeuduttua taikka hallinto-oikeuden / korkeimman hallinto-oikeuden ratkaisun jälkeen.

7 Yhteystiedot

Suunnittelutyöhön liittyvää lisätietoa saa kaavaa laativalta konsultilta (FCG Suunnittelu ja tekniikka Oy) sekä Pyhtään kunnasta.

Kaavaa laativa konsultti
FCG Suunnittelu ja tekniikka Oy

Arja Sippola
projektipäällikkö, arkkitehti
p. 044 748 0315
etunimi.sukunimi@fcg.fi
Osmontie 34, PL 950
00601 Helsinki

Pyhtään kunta
Pirjo Kopra
kunnaninsinööri
p. (05)46015600 / 040 832 1321
etunimi.sukunimi@pyhtaa.fi
Tekninen osasto
Siltakyläntie 175
49220 Siltakylä

Tietoa kaavoituksesta on saatavissa myös Pyhtään internet-sivuilta www.pyhtaa.fi.