

HINKAPYÖLIN KYLÄN STRANDBORGIN TILAN RANTA-ASEMAKAAVA STRANDETALJPLAN FÖR FASTIGHETEN STRANDBORG I HINKABÖLE BY

EHDOTUS FÖRSLAG 29.05.2023 1:1000

Ranta-aseமாகাava koskee kiinteistöä Strandborg 624-402-1-73.

RANTA-ASEMAKAAVAMERKINNÄT JA -MÄÄRÄYKSET:
STRANDETALJPLANENS BETECKNINGAR OCH BESTÄMMELSER:



Loma-asuntojen korttelialue, jolle voidaan rakentaa rakennuspaikkojen lukumäärää vastaava määrä enintään kaksikerroksisia yksiasuntoisia loma-asuinrakennuksia, talousrakennuksia sekä rantasauna ja venevaja. Rakennusten yhteenlaskettu kerrosala saa olla enintään 560m², jossa yksittäisen rakennuksen suurin sallittu kerrosala on 230m².

Kvartersområde för fritidsbostäder där det är tillåtet att bygga lika många fritidshus med en bostad och högst två våningar som det finns anvisade byggplatser, ekonomibyggnader samt en strandbastu och ett båthus. Byggnadernas sammanräknade våningsyta får vara högst 560 m², och den högsta tillåtna våningsytan för en enskild byggnad är 230 m².



Maa- ja metsätalousvaltainen alue.
Jord- och skogsbruksdominerat område.



Maa- ja metsätalousvaltainen alue, jolla on ympäristöarvoja ja/tai ulkoilun ohjaamistarvetta.
Jord- och skogsbruksdominerat område med miljövärden och/eller behov av att styra friluftslivet.



Vesialue.
Vattenområde.

3 metriä kaava-alueen ulkopuolella oleva viiva.
Linje 3 m utanför planområdets gräns.

Korttelin, korttelin osan ja alueen raja.
Kvarters-, kvartersdels- och områdesgräns.

402

Kaupunginosan numero
Stadsdelsnummer

1/3

Korttelin numero / rakennuspaikkojen enimmäislukumäärää korttelissa osoittava luku.
Kvartersnummer / siffror som anger det högsta antalet byggplatser i kvarteret.

I

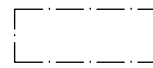
Tontin numero.
Tomtnummer.

II

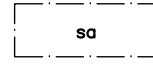
Roomalainen numero osoittaa rakennusten suurimman sallitun kerrosluvun.
Romersk siffra anger största tillåtna antalet våningar i byggnaderna.

500

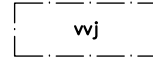
Rakennusoikeus kerrosalaneliömetreinä.
Byggrätten uttryckt i kvadratmeter våningsyta.



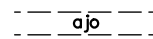
Rakennusala.
Byggnadsyta.



Rakennusala, jolle saa sijoittaa yksikerroksisen saunarakennuksen.
Byggnadsyta där en bastubyggnad i en våning får placeras.



Rakennusala, jolle saa sijoittaa venevajan.
Byggnadsyta där ett båthus får placeras.



Ohjeellinen tieyhteys, jonka hallinnoiminen, rakentaminen, ylläpito ja huoltaminen ovat maanomistajan vastuulla.
Riktigivande vägförbindelse. Markägaren ansvarar för förvaltningen, byggandet och underhållet av vägen.

Kaavoittaja / Planen utarbetas av Anna Parkatti Arkab Oy

YLEISMÄÄRÄYKSET JA ERITYISMÄÄRÄYKSET:
ALLMÄNNA OCH SÄRSKILDA BESTÄMMELSER:

Ranta-aseமாகাava-alueella rakennettaessa on noudatettava rakennusjärjestystä.

Venevajat ja sellaiset rakennukset, jotka ovat osittain tai kokonaan tulvarajan (+3,3 m) alapuolella, tulee toteuttaa sellaisin rakentein, että ne kestävät ajoittaisen tulvaveden aiheuttaman kosteuden. Loma-asunnon alimman tulvavedestä vaurioituvan rakenteen rakentamiskorkeus tulee olla vähintään + 3.3 metriä (N2000 järjestelmä).

Laiturin ja venevajan saa sijoittaa rantaviivalle, jollei aiheudu huomattavaa haittaa ympäristölle tai rantamaisemalle.

Rakentamisessa on huomioitava sopeutuminen rakennusperinteeseen ja kokonaisuusmakuun sekä mahdollisuuksien mukaan on säilytettävä rakennuspaikan luonnonmukaisuus. Rakentamisella ei saa tuhota luonnon merkittäviä kauneusarvoja ja erikoisia luonnesiintymiä, kuten siirtolohkareita tai muita vastaavia luontokohteita, ellei toimenpide sitä perustelluista syistä vaadi. Lasipintojen suunnittelussa on otettava huomioon lintujen törmäysvaara.

Pesuvesien ja talousvesien maaperäkäsittelyä varten on järjestettävä 2-3-osainen saostuskaivo ja imeytysojat tai maasuodatin vähintään 20 metrin etäisyydelle keskivedenpinnan mukaisesta rantaviivasta. Vähäisille pesuvesimäärille voidaan käyttää imeytyskaivoa tai -kuoppaa.

Kompostikäymälä tai tiivispohjainen kuivakäymälä on rakennettava vähintään 20 metrin etäisyydelle keskivedenpinnan mukaisesta rantaviivasta.

Byggnadsordningen ska iakttas vid byggande i stranddetaljplaneområdet.

Båthus och byggnader som är delvis eller helt nedanför översvämningsgränsen (+3,3 m) ska uppföras med sådana konstruktioner att de håller mot fukt som orsakas av tidvis uppträdande svämvatten. Bygghöjden för fritidsbostadens lägsta konstruktion som kan skadas av svämvatten ska vara minst + 3,3 m (N2000-systemet).

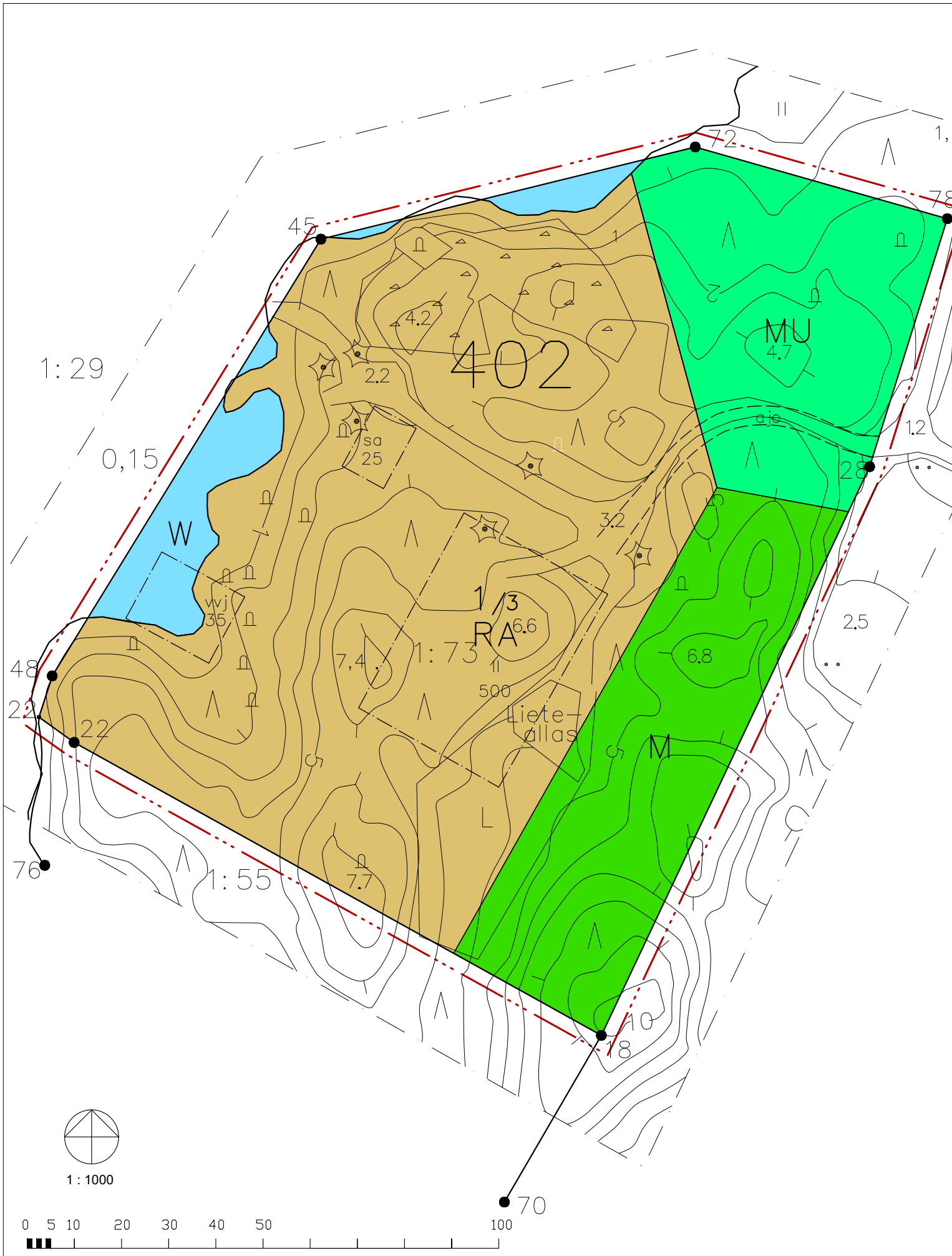
En brygga och ett båthus får placeras vid strandlinjen, om de inte orsakar avsevärd olägenhet för miljön eller strandlandskapet.

Vid byggandet ska man beakta anpassningen till byggtiditonen och den övergripande landskapsbilden, och naturligheten på byggplatsen ska bevaras i den mån det är möjligt. Byggandet får inte förstöra betydande skönhetsvärden och speciella förekomster i naturen, såsom flyttblock eller motsvarande naturobjekt, förutom om åtgärden av grundad anledning kräver det. Vid planeringen av glasitor ska risken för fågelkollisioner tas i beaktande.

För behandlingen av tvättvatten och hushållsvatten ska en sedimenteringsbrunn i 2-3 delar, infiltrationsdiken eller ett markfilter placeras på minst 20 meters avstånd från strandlinjen vid medelvattenstånd. För små mängder tvättvatten kan man använda en infiltrationsbrunn eller -grop.

En komposterande toalett eller torrtoalett med tät botten ska byggas på minst 20 meters avstånd från strandlinjen vid medelvattenstånd.

Käsittelyt



0 5 10 20 30 40 50 100