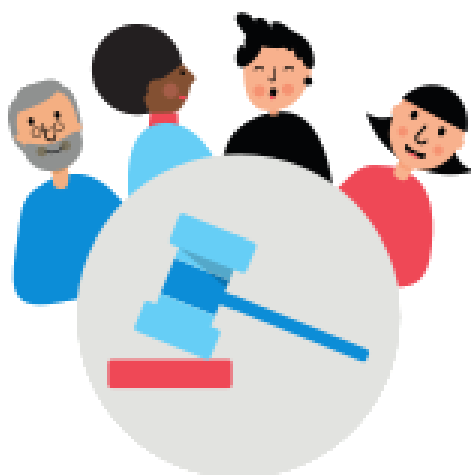


Kotkan kaupunki

Etelä-Kymenlaakson työllisyysalueen suunnitelma työvoimapalveluiden järjestämisestä



Aho Tea
9.8.2023

Sisällysluettelo

Johdanto	1
Lähtökohdat ja tavoite	1
Valmistelutilanne.....	3
Taloudelliset ja henkilöstövoimavarat sekä niiden kohdentuminen.....	5
Palvelujen tuottamista ja kohdentamista koskevat ratkaisut	7
Toimipisteiden määrä ja sijoittuminen.....	9
Yhteistyötahot ja -muodot	10
Työperäisen maahanmuuton, työvoiman ja työpaikkojen kohtaannon sekä työvoiman liikkuvuuden edistäminen.....	12
Varautuminen rakennemuutostilanteisiin	13
LIITE 1 TE-TOIMISTON ASIAKKAAT ETELÄ-KYMENLAAKSOSSA 2023	15
LIITE 2 TALOUSLASKELMAT	17

Johdanto

TE2024-uudistus siirtää julkiset työvoimapalvelut valtiolta kuntien vastuulle 1.1.2025 alkaen. Tasavallan presidentti hyväksyi uudistukseen liittyvän lainsäädännön 23.3.2023. Työvoimapalveluiden järjestäminen ja muut työvoimapalveluihin liittyvät lakisääteiset tehtävät muodostavat kunnille uuden valtiosuustehtävän. Uudistuksen tavoitteena on nivoa työvoimapalvelut osaksi kunnan elinvoimatyötä sekä tuottaa tehokkaampia ja saavutettavampia palveluita.

Lain työvoimapalveluiden järjestämisestä 15§ määrää kuntia toimittamaan työ- ja elinkeinoministeriölle sopimuksen kuntien yhteistoiminnasta, sekä suunnitelman työvoimapalveluiden järjestämisestä. Suunnitelmasta on käytävä ilmi ainakin 1) laissa tarkoitettujen tehtävien hoitamiseen varattavat taloudelliset ja henkilöstövoimavarat sekä niiden kohdentuminen; 2) laissa tarkoitettujen palvelujen tuottamista ja kohdentamista koskevat ratkaisut; 3) toimipisteiden määrä ja sijoittuminen; 4) yhteistyötahot ja -muodot; 5) työperäisen maahanmuuton, työvoiman ja työpaikkojen kohtaannon sekä työvoiman liikkuvuuden edistäminen sekä 6) varautuminen rakennemuutostilanteisiin. Työ- ja elinkeinoministeriön ohjeistuksen mukaan järjestämissuunnitelman tarkoituksena on auttaa kuntia tunnistamaan työvoimapalveluiden järjestämiseen liittyvät olennaiset kysymykset ja teemat. Järjestämissuunnitelma myös auttaa työ- ja elinkeinoministeriötä arvioimaan työllisyysalueiden ja kuntien edellytyksiä suoriutua järjestämisvastuuseen ja palveluiden tarjoamiseen liittyvistä velvoitteistaan.

Järjestämissuunnitelma on toimitettava työ- ja elinkeinoministeriöön 31.10.2023 mennessä yhdessä kuntien yhteistyösopimuksen kanssa. Työllisyysalueet voivat kuitenkin täsmentää järjestämissuunnitelmaa ja kehittää sitä edelleen lokakuun 2023 jälkeen alueen tarpeiden mukaan.

Etelä-Kymenlaakson TE2024 järjestämissuunnitelma on laadittu kevään ja kesän 2023 valmistelutilanteen pohjalta. Useisiin suunnitelman teemoihin ei ole vielä konkreettisia vastauksia, ja suunnitelmat voivat vielä muuttua tämänhetkisestä tilanteesta valmistelun edetessä. Etelä-Kymenlaaksossa uudistusta on lähdetty valmistelemaan tiiviissä yhteistyössä kuntien, TE-toimiston, ELY-keskuksen ja muiden toimijoiden kanssa.

Lähtökohdat ja tavoite

Etelä-Kymenlaaksossa TE2024 uudistuksen valmistelua on tehty yhdessä viiden kunnan kesken. Kunnat ovat Pyhtää, Kotka, Hamina, Virolahti ja Miehikkälä. Hyvin varhaisessa vaiheessa valmistelua Pohjois-Kymenlaaksossa sijaitseva Kouvolan kaupunki teki linjauksen, että jatkaa valmistelua yksin, joten maakunnallisesta työllisyysalueesta ei ole käyty valmistelemaa keskustelua. Etelä-Kymenlaaksossa Kotkan kaupunki ainoana täyttää lain työvoimapalveluiden järjestämisestä 12§ vaaditun 20 000 työvoimapohjan. Etelä-Kymenlaakso on maantieteellisesti yhtenäinen alue ja toimii tälläkin hetkellä luontaisena työssäkäyntialueena. Työssäkäyntiä alueelta on myös Kouvolaan sekä Uudellemaalle. Monien alueen kuntien taloustilanne on tällä hetkellä haastava ja esimerkiksi Kotkan kaupungilla on isot säästöpainheet tulevana vuosina johtuen valtakunnallisesta hyvinvointialueuudistuksesta ja siihen liittyvistä kaupungin rahoitusohjan muutoksista.

Kymenlaakso on muuttotappio maakunta ja vuonna 2022 maakunnan kaikki kunnat tekivät muuttotappiota. Venäjän hyökkäyssota ja siitä seurannut energiakriisi ovat muuttaneet alueen toimintaympäristöä ja tuoneet haasteita maakunnassa esimerkiksi metsäteollisuudelle sekä matkailulle. Metsäteollisuuden nojaavassa Etelä-Kymenlaaksossa rakennemuutos näkyy parhaillaan esimerkiksi Stora Enson suunnitelmissa sulkea Sunilan sellutehdas. Etelä-Kymenlaaksossa vahvuuksina ovat sijainti, saavutettavuus ja merkittävä logistiikkaketju. HaminaKotkan sataman kokonaisliikenne kasvoi vuonna 2022 12 % ja tulos oli sataman historian toiseksi paras. Etelä-Kymenlaaksoon on myös suunnitteilla isoja investointeja, kuten Kotkaan ja Haminaan suunnitteilla olevat akkumateriaalitehtaat sekä Kotkaan suunnitteilla oleva kennotehdas.

Työmarkkinoiden tilanne on ollut valtakunnallisesti hyvä koronan jälkeisinä vuosina ja työttömien määrä on ollut alhaisella tasolla. Hyvä tilanne on heijastunut työttömien määrään sekä TE-toimiston asiakasmääriin myös Etelä-Kymenlaaksossa, ja luvut ovat olleet toistuvasti historiallisen alhaisia. Haasteena Etelä-Kymenlaaksossa on kuitenkin valtakunnallisesti suhteellisen korkeana pysyttelevä työttömien osuus työvoimasta sekä korkea pitkäaikaistyöttömyys. Myös nuoria on Etelä-Kymenlaaksossa työttömänä suhteessa enemmän, kuin muualla maassa. Alueella on kiinnitettävä erityistä huomiota heikommassa asemassa olevien palveluihin jo työttömyyden rakenteenkin pohjalta.

Etelä-Kymenlaaksossa, kuten koko Kaakkois-Suomen TE-toimiston alueella ei ole oltu mukana vuonna 2021 käynnistyneissä työllisyyden kuntakokeiluissa. Alueella on kuitenkin tehty sopimuksellista yhteistyötä pohjautuen lakiin monialaisesta yhteistyöstä. Kymenlaaksossa on luotu lain pohjalta sopimukseen pohjautuva Monialainen työelämäpalvelu, jossa sopijaosapuolina ovat olleet alueen kunnat, Kaakkois-Suomen TE-toimisto, Kymenlaakson sosiaali- ja terveystalouden kuntayhtymä Kymsote (sittemmin Kymenlaakson hyvinvointialue) sekä Kansaneläkelaitos. Sopimuksellisesti Monialaisessa työelämäpalvelussa on palveltu myös niitä asiakkaita, jotka eivät ole vielä täyttäneet laissa monialaisesta yhteistyöstä määriteltyjä työttömyyden keston kriteereitä. Palvelun johtoryhmä on toiminut laajennettuna Kymenlaakson työllisyysjohtoryhmänä.

	Kotka	Hamina	Pyhtää	Virolahti	Miehikkälä
Väkiluku (2022)	50 617	19 549	5 117	2 985	1 791
Työvoima (6/2023)	22 543	8 614	2 319	1 291	732
Työvoimaennuste (2035)	18 994	6 874	1 945	977	524
Työikäiset (2022)	28 218	10 452	2 740	1 559	873
Vieraskieliset (2022)	4 812	1 364	245	179	90
Työllisyysaste (2021)	64,1	68,6	73,1	67,8	68,1
Työttömien osuus työvoimasta % (6/2023)	12,9	11,6	9,1	12,0	9,0

Etelä-Kymenlaaksossa on hyvät lähtökohdat yhteistyön rakentumiseen kuntien välillä. Alueella on tehty paljon yhteistyötä aikaisemminkin ja alueen kunnilla on esimerkiksi yhteinen Kotka-Hamina seudun koulutuskuntayhtymä Ekami. Samaan kokonaisuuteen kuuluva Rannikkopajat huolehtii alueella lakisääteisestä nuorten työpajatoiminnasta. Kotkan-Haminan seudun kehittämissyhtiö Cursor Oy vastaa Etelä-Kymenlaakson kuntien yritysneuvonnasta, aloittavien, seudulla toimivien ja seudulle sijoittuvien yritysten palveluista, matkailupalveluista sekä seudun kehittämishankkeista. Kotkalla, Haminalla ja Pyhtäällä on myös sopimus joukkoliikennepalveluiden tuottamisesta, sopimuksessa Kotka toimii vastuukuntana. Yhteistyön tekeminen koko aluetta koskevien teemojen ympärillä on siis monesta yhteydestä Etelä-Kymenlaaksossa jo tuttua. Myös TE2024 uudistuksen valmistelussa on lähdetty pitkälti yhteistyön pohjalta. Kuntien kesken valmistelua on tehty keväästä 2022 alkaen ja esimerkiksi sopimuksen laadinnassa oli mukana edustaja kaikista Etelä-Kymenlaakson kunnista.

Haastavasta tilanteesta huolimatta Etelä-Kymenlaaksossa on lähdetty tekemään TE2024 uudistuksen valmistelua mahdollisuuksien näkökulmasta. Valmistelussa on lähdetty liikkeelle siitä, että julkiset työvoimapalvelut on tuotava lähemmäs ekosysteemiä ja jo valmisteluvaiheessa on osallistettu laajalti sidosryhmiä. Etelä-Kymenlaaksossa tavoitteena on joustavat ja tehokkaat työvoimapalvelut, jotka toimivat osana paikallista ekosysteemiä. Palveluiden tulee näyttäytyä sujuvina ja tehokkaina niin henkilö- kuin työnantaja-asiakkaidenkin näkökulmasta. Pyrkimyksenä on säilyttää osaaminen ja arvostaa siirtyvää henkilöstöä, jotka työvoimapalveluita tulevat Etelä-Kymenlaaksossa tuottamaan. Tarkoituksena on kuitenkin myös aidosti uudistaa kokonaisuutta vastaamaan juuri Etelä-Kymenlaakson tarpeita.

Valmistelutilanne

TE2024 uudistuksen valmistelu lähti Etelä-Kymenlaaksossa varsinaisesti liikkeelle keväällä 2022, kun Seutuneuvottelukunnassa tehtiin päätös valmistelutyöryhmän kokoamisesta. Etelä-Kymenlaaksossa toimii Kotka-Hamina seudun seutuneuvottelukunta, jossa jäseninä ovat Etelä-Kymenlaakson kaupungin- ja kunnanvaltuustojen puheenjohtajat sekä kaupunginhallitusten puheenjohtajat. Seutuneuvottelukunnan kokouksiin osallistuvat puheoikeudella myös kuntien- ja kaupunkienjohtajat sekä maakuntaliiton ja Cursorin edustajat. Kotka kokosi Seutuneuvottelukunnan toimeksiannosta valmistelutyöryhmän, jossa oli edustus kaikista Etelä-Kymenlaakson kunnista. Alkuvaiheessa valmistelu keskittyi järjestämisvastuuseen liittyviin kokonaisuuksiin ja kuntien päätöksentekoon vietiin kaksi järjestämisvastuumallia vuoden 2022 loppuvaiheessa. Valmistelussa oli malli, jossa Kotkan kaupunki toimisi vastuukuntana ja malli, jossa Etelä-Kymenlaakson koulutuskuntayhtymä toimisi järjestämisvastuullisena. Kuntien päätöksenteossa valmistelua sitouduttiin jatkamaan valtuustotasoisilla päätöksillä Kotka vastuukuntana.

Kun laki työvoimapalveluiden järjestämisestä hyväksyttiin eduskunnassa maaliskuussa 2023, käynnistettiin Etelä-Kymenlaaksossa sopimusneuvottelut ja sopimusneuvotteluihin koottiin työryhmä, jossa oli edustus kaikista Etelä-Kymenlaakson kunnista. Sopimus valmisteltiin yhteisissä tapaamisissa kevään 2023 aikana ja kuntien johto kävi valmistellun sopimuksen pohjalta neuvottelut 12.6.2023. Sopimukset lähtevät suunnitellusti kaupunkien ja kuntien päätöksentekoon yhdessä järjestämissuunnitelman kanssa elokuusta 2023 alkaen.

Etelä-Kymenlaaksossa on toiminut huhtikuusta 2023 alkaen TE24 projektipäällikkö. Projektipäällikön työtä ohjaa Kotkan kaupungin työllisyydenhoidon ohjausryhmä, jossa jäseninä ovat kaupunginjohtaja, talousjohtaja, kehitysjohtaja, henkilöstöjohtaja, hyvinvointijohtaja, kaupunginhallituksen puheenjohtaja, kaupunginvaltuuston

puheenjohtaja sekä TE24 projektipäällikkö. Tarpeen mukaan ohjausryhmässä kuullaan myös muita asiantuntijoita. TE2024 uudistuksen valmistelun tukena Etelä-Kymenlaaksossa toimii myös alueellinen ohjausryhmä, jossa mukana ovat TE-toimisto, ELY-keskus, alueen kunnat, hyvinvointialue ja kehitysyhtiö Cursor Oy.

Palvelusuunnittelun tueksi Etelä-Kymenlaaksossa on perustettu alatyöryhmät, joiden tehtävänä on alueen työllisyydenhoidon ekosysteemin rakentaminen, palvelusuunnittelun pohjatyön tekeminen, tiedon lisääminen ja uusien ideoiden ja ratkaisujen innovoiminen. Alatyöryhmissä ovat edustettuina kaikki alueen kunnat, TE-toimisto, ELY-keskus, hyvinvointialue, työnantajat, 3.sektori ja muut teeman kannalta oleelliset tahot. Alatyöryhmät ovat ensimmäisessä vaiheessa tuottaneet tietoa tämänhetkisistä palveluista ja seuraavaksi siirtytäänideoimaan sujuvia palveluprosesseja ja tarvittavia palveluita. Alatyöryhmien työskentelyä ohjaa alueellinen ohjausryhmä. Alatyöryhmien puheenjohtajisto tulee eri organisaatioista ja puheenjohtajille pidetään yhteisiä keskustelutilaisuuksia.

Työnvälitys ja yritysten palvelut (pj. Cursor/Heli Tiitinen)	Monialaiset palvelut (pj. Hyvinvointialue/Elina Mäkelä)
Asiakkaan palveluprosessi (pj. TE-toimisto/Annele Buddas)	Nuorten palvelut (sis. ohjaamo) (pj. Hamina / Kristiina Puska)
Osaaminen ja koulutus (pj. Ekami / Sami Tikkanen)	Kotoutuminen ja maahanmuutto (pj. Kotka / Anita Kytökangas)

Kuva1. Etelä-Kymenlaakson TE2024 uudistuksenvalmistelun alatyöryhmät

Kotkan kaupunki on myös aloittanut valmistelut vastuukuntana toimimisen osalta. Kaupungin organisaatiosta on valittu eri aihealueiden pohjalta vastuuhenkilöt, jotka ovat koonneet tarvittavat henkilöt valmistelemaan kokonaisuutta. Myös vastuukunnan tehtävien osalta työryhmiin on tilanteen mukaan pyydetty myös muiden Etelä-Kymenlaakson kuntien edustajia. Siirtyvien tehtävien ja niihin välillisesti liittyvien toimintojen kokonaisuus on suuri ja vaatii Kotkan kaupungin organisaatiolta merkittäviä panostuksia. Olennaista uudistuksen onnistumisen kannalta on, että julkiset työvoimapalvelut tulevat tiiviiksi osaksi Kotkan kaupungin organisaatiota.

Toimitilat Tero Huusko	Viestintä Tiina Puhakka
ICT Päivi Koponen	Hankinnat Mervi Veini
Talous Maija Spännäri	Henkilöstö Minna Uusitalo

Kuva2. Etelä-Kymenlaakson TE2024 uudistuksen vastuukunnan valmisteluryhmät.

Taloudelliset ja henkilöstövoimavarat sekä niiden kohdentuminen

Käytettävissä olevien laskelmien pohjalta Etelä-Kymenlaaksoon on ohjautumassa vähemmän rahoitusta työvoimapalveluiden tuottamiseen, kuin alueen ELY-keskus on palveluiden järjestämiseen käyttänyt. Tämänhetkisten laskelmien perusteella rahoitusvaje on merkittävä ja haastaa palveluiden suunnittelua. Etelä-Kymenlaakson kuntien ja erityisesti vastuukunnaksi tulevan Kotkan kaupungin taloustilanteeseen pohjautuen kunnilla ei ole mahdollisuutta panostaa työvoimapalveluihin ensi vaiheessa valtionosuuslisäystä enempää taloudellisia voimavaroja. Suunnittelu taloudellisten sekä henkilöstövoimavarojen osalta lähtee siis siitä, että kunnille kohdistettavat valtionosuuslisäykset ja siirtyvä henkilöstöresurssi käytetään lakisääteisten julkisten työvoimapalveluiden tuottamiseen.

Etelä-Kymenlaaksossa kuntien yhteistyösopimukseen on rakennettu julkisten työvoimapalveluiden järjestämiseen rahoitusmalli, jossa Hamina, Pyhtää, Miehikkälä ja Virolahti rahoittavat Kotkan kaupunkia lakisääteisten palveluiden järjestämisessä valtionosuusperusteiden mukaisesti; 47% työikäisen väestön perusteella ja 47% laajaan työttömyyteen perustuen ja lisäksi 6% perustuen vieraskielisten osuuteen. Kunnat ovat sitoutuneet siihen, että valtionosuuksina tehtävän hoitamiseen tuleva rahoitus käytetään kokonaisuudessaan palvelun rahoittamiseen työllisyysalueella. Kunnilla ei kuitenkaan ole mahdollisuuksia panostaa palveluun valtionosuuslisäyksiä enempää. Rahoitusmalli pohjautuu yhteisvastuullisuuteen ja mahdollisimman läpinäkyvään toimintaan. Toiminnan alettua pyritään panostamaan siihen, että myös kuntakohtaista tietoa kuluista ja palveluiden käytöstä on saatavilla. Yhteistyösopimuksessa on määritelty, että myös mahdolliset alijäämät katetaan rahoitusperiaatteiden mukaisesti ja ylijäämät jaetaan samoin periaattein.

Etelä-Kymenlaaksossa kuntien sopimusneuvotteluissa päädyttiin siihen, että työttömyysetuuksien rahoitusta ei sisällytetä sopimukseen, vaan jokainen kunta vastaa itse työttömyysetuuksien rahoituksesta. Kannustavan

rahoitusmallin pohjalta kuitenkin pyritään panostamaan vaikuttavaan työnhaun alkuvaiheeseen, jotta työttömyysetuusmenot eivät jatkossa kasva.

Lakisääteisten työvoimapalveluiden järjestämiseen liittyvät henkilöresurssit siirtyvät Kotkan kaupungin palvelukseen TE-toimistosta ja ELY-keskuksesta. Työllisyysalueella ei ole mahdollisuuksia tehdä lisäpanostuksia työvoimapalveluiden tuottamiseen myöskään henkilöstöresurssien osalta, vaan palvelu tullaan toteuttamaan siirtyvän henkilöstön turvin. Siirtyvien henkilötyövuosien osalta on käytettävissä erilaisia laskelmia, lopullinen siirtyvän henkilöstön määrä selviää kuitenkin vasta valtion YT-menettelyn jälkeen. TEM:n kuntien tueksi laatiman tietopaketin pohjalta Kaakkois-Suomen TE-toimistossa eri toimintoihin on vuonna 2022 kohdentunut 249 henkilötyövuotta. Kaakkois-Suomen TE-toimiston alueelle on rakentumassa kolme työllisyysaluetta, joista Etelä-Karjala on työvoimapoljaltaan suurin. Henkilöstön kohdentamiseen liittyvät ratkaisut tarkentuvat, kun siirtyvien henkilötyövuosien määrä on selvillä. Etelä-Kymenlaaksossa ei ole ollut työllistymisen kuntakokeiluita, joten kunnilla on vain joitakin työllisyyden parissa työskenteleviä henkilöitä töissä. Muiden kuntien henkilöstöä ei ole tarkoitus siirtää Kotkan kaupungin palvelukseen.

Tarkempaa suunnitelmaa henkilöstön kohdentamisesta ei ole vielä tehty, mutta keskeistä on, että lakisääteiset tehtävät pystytään hoitamaan. Etelä-Kymenlaaksossa tullaan panostamaan uuden asiakaspalvelumallin mukaisesti ja kannustavan rahoitusmallin periaatteiden pohjalta vaikuttavaan työnhaun alkuvaiheeseen ja työnvälitystyöhön. Alueen työttömyyden rakenne huomioiden on kuitenkin tärkeää, että myös pidempään työttömänä olleiden ja muuten heikommassa työmarkkina-asemassa olevien henkilöiden palvelut turvataan. Kymenlaaksossa toimivan Monialaisen työelämäpalvelun resurssointia ei ole tarkoitus heikentää.

Etelä-Kymenlaaksossa työnantajien palvelut ja työnvälitys nähdään keskeisenä osana julkista työvoimapalvelua. Yritys- ja työnantajapalveluiden osalta on jo valmistelun alkuvaiheesta alkaen tehty yhteistyötä paikallisen kehitysyhtiön Cursor Oy:n, sekä paikallisten yritysten kanssa. Tavoitteena on, että yrittäjille suunnatut lakisääteiset palvelut tunnettaisiin alueella paremmin ja ne muodostaisivat saumattoman kokonaisuuden muiden yrityksille tarjottavien palveluiden kanssa. Valmistelun aikana pyritään myös löytämään malleja yksityisen työnvälityksen kanssa tehtävään yhteistyöhön sekä alueellisia malleja työvoiman kohtaannon parantamiseksi.

Käytettävissä olevien henkilöresurssien kannalta on myös huomioitava, että lakisääteisen tehtävän hoito edellyttää varsinkin vastuukuntana toimivalta Kotkan kaupungilta valmisteluvaiheessa ja myös vuoden 2025 alusta merkittäviä välillisiä panostuksia henkilöstön osalta. Tulevat työvoimapalvelut sidotaan osaksi Kotkan kaupungin organisaatiota ja ne koskevat näin ollen myös esimerkiksi HR-palveluita, talousyksikköä ja viestintää. Nämä panostukset jäävät pitkälti siirtyvän henkilöstön työpanoksen ulkopuolelle.

Kunnat ovat käyttäneet jonkin verran rahaa työllistämistä edistäviin toimiin alueella. Kotkassa toimii tällä hetkellä työllisyyskoordinaattori ja lisäksi Ohjaamossa tehdään työllistymistä edistävää työtä. Haminassa on tavoitteellista työllistymistä edistävää toimintaa ja Ohjaamon lisäksi aikuisten matalan kynnyksen palvelupiste Koppaamo. Myös Miehikkälä, Virolahti ja Pyhtää työllistävät henkilöitä palkkatuella ja kunnissa on myös Ohjaamotoimintaa. Tarkoituksena on, että kuntien omat panostukset pysyvät uudistuksen jälkeenkin ja että lakisääteiset palvelut pyritään tuomaan tiiviisti osaksi vapaaehtoisia panostuksia ja näin saadaan lisäarvoa kokonaisuuteen ja toisaalta välillisesti lisättyä myös henkilöstö- ja taloudellisia voimavaroja.

Palvelujen tuottamista ja kohdentamista koskevat ratkaisut

Etelä-Kymenlaakson kuntien suunnitelma lähtee siitä, että Kotka toimii alueella vastuukuntana ja vastaa kuntalain 8§ mukaisesti palveluiden yhdenvertaisesta ja lainmukaisesta järjestämisestä koko alueella.

Työvoimaviranomaisen lakisääteisten tehtävien toimivaltaa ei ole tarkoitus siirtää muille toimijoille, kuten alueen kunnille tai toiselle työllisyysalueelle. Kuntien yhteistyösopimuksen pohjalta perustetaan yhteinen toimielin, työvoimapalveluiden jaosto, joka sijoittuu Kotkan kaupungin hyvinvointilautakunnan alaisuuteen. Jaosto toimii Etelä-Kymenlaakson työvoimaviranomaisena ja delegoi toimivaltaa edelleen viranhaltijoille. Organisoituminen Kotkan kaupungissa toteutetaan siten, että julkiset työvoimapalvelut sijoittuvat Hyvinvoinnin ja terveyden vastuualueen alaisuuteen. Työvoimapalveluista tulee oma palveluyksikkönsä, jota johtaa työllisyyspäällikkö. Samassa palveluyksikössä hoidetaan myös kunnan lakisääteistä kotoutumisen tehtävää.

Julkiset työvoimapalvelut määritellään lain työvoimapalveluiden järjestämisestä 2 pykälässä. Uudistuksessa viranomaiselle kuuluvat tieto- ohjaus ja neuvontatehtävät, asiakkaan lakisääteinen palveluprosessi ja muut asiakkaan prosessiin liittyvät palvelut kuten työkokeilu ja palkkatuki toteutetaan valtiolta siirtyvän henkilöstön toimesta koko Etelä-Kymenlaakson alueelle Kotkan kaupungin hallinnoimana ja järjestämänä.

Yritysten ja työnantajien palvelut sekä työnvälitystehtävä hoidetaan niin ikään Kotkan kaupungin hallinnoimana valtiolta siirtyvän henkilöstön toimesta koko alueella. Työnantajien palvelut ovat tärkeä ja oleellinen osa kokonaisuutta. Etelä-Kymenlaaksossa kehitysyritys Cursor Oy on ollut tiiviisti mukana ja välittänyt tietoa uudistuksesta myös verkostoilleen. Valmistelussa omana ryhmänään on työnantaja- ja yrityspalvelut, työryhmässä on mukana myös ELY:n edustaja ja tarkoitus on saada luotua toimivat yhteistyöväylät ja yritysten palvelupolut.

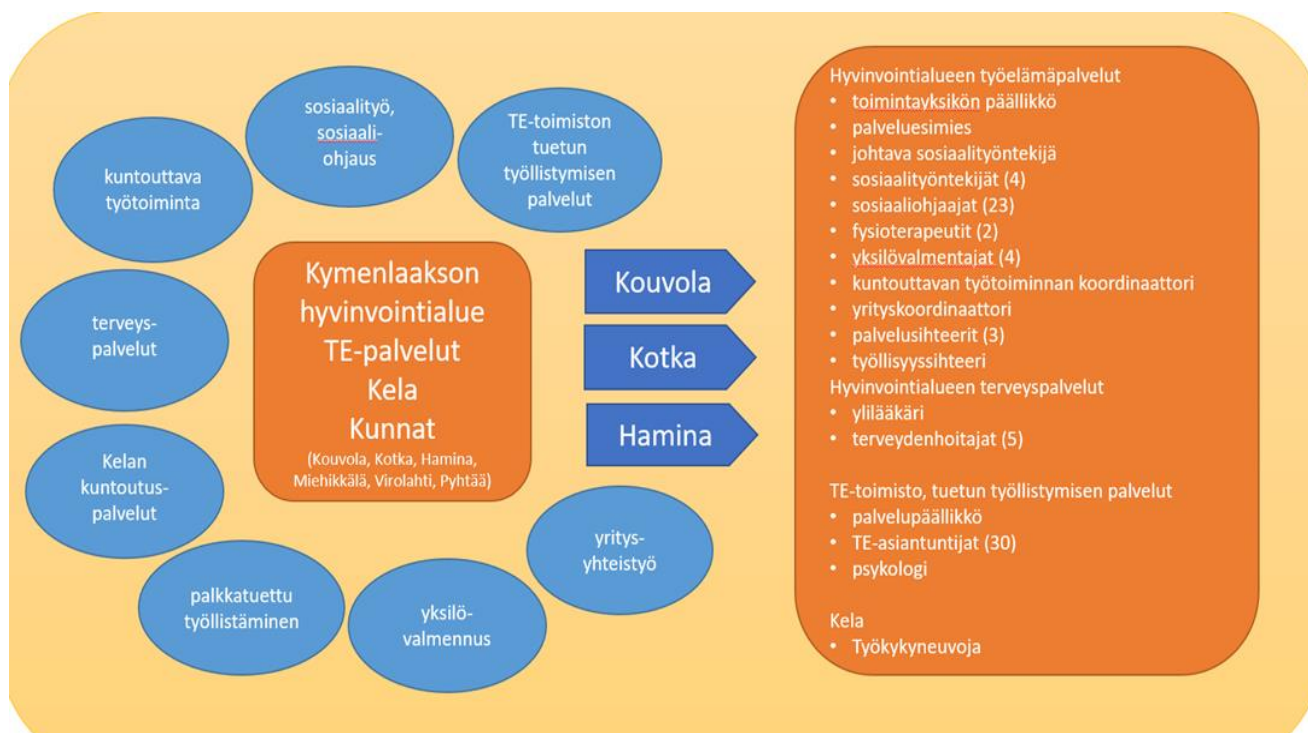
Lakisääteisten koulutus- ja valmennuspalveluiden liittyvän suunnittelun ja valmistelun osalta Etelä-Kymenlaaksossa pidetään lähtökohtana alueen elinkeinoelämän tarpeiden mukaista, työelämälähtöistä palvelu- ja koulutussuunnittelua. Valmennuspalveluiden kehittämiseen tullaan kiinnittämään valmistelussa erityistä huomiota. Toimivilla ja tehokkailla valmennuspalveluilla pystytään vastaamaan erityisesti työnhaun alkuvaiheen tehostamiseen. Valmistelun aikana pyritään löytämään myös asiakaskohderyhmittäin tarpeita, joihin valmennuspalveluilla voidaan vastata.

Etelä-Kymenlaakson työllisyysalueella on tarkoitus hankkia laissa työvoimapalveluiden järjestämisestä mainittuja koulutus- ja valmennuspalveluita kilpailutus- ja hankintamenettelyn avulla sekä alueen oman tarpeen pohjalta, että myös yhteistyössä muiden alueiden kanssa. Tiivistä yhteistyötä on tehty jo valmisteluvaiheesta alkaen Kouvolan ja Etelä-Karjalan alueiden kesken. Valmisteluvaiheessa yhteistyötä on avattu myös Itä-Uudellemaalle päin. Hankintayhteistyötä on tehty Etelä-Kymenlaakson alueella muutenkin, joten rakenteet siihen ovat valmiina. Laajempaa hankintayhteistyötä vaativiin palveluihin (esim. yhteishankintakoulutukset) ei ole vielä rakennettu konkreettisia malleja, mutta vastuukuntana toimivalla Kotkan kaupungilla on valmiudet hankintayhteistyöhön tarvittavalla laajuudella.

Hankittavien palveluiden lisäksi tavoitteena on rakentaa malli, jossa julkisia työvoima- ja kotoutumiskoulutuksia voidaan tuottaa Kotkan-Haminan seudun koulutuskuntayhtymän Ekamin kautta sidosyksikköasemaa hyödyntäen. Ekami on työllisyysalueen kuntien omistuksessa oleva kuntayhtymä, jonka tytäryhtiö tuottaa tälläkin hetkellä merkittävän osan Etelä-Kymenlaakson työvoima- ja kotoutumiskoulutuksista. Tavoitteena on rakentaa joustava malli, joka on kustannustehokas ja jonka avulla alueen tarpeisiin pystytään vastaamaan nopeasti. Malli ei

kuitenkaan saa vaarantaa puolueetonta tarvelähtöistä palvelusuunnittelua. Ekamilla on jo kokemusta kuntien lakisääteisten tehtävien hoitamisesta nuorten työpajatoimintaa tuottavien Rannikkopajojen kautta.

Heikommassa asemassa olevien työnhakijoiden osalta Monialaisen työelämäpalvelun kokonaisuuden resurssointi pyritään pitämään Etelä-Kymenlaaksossa vähintään entisellään. Tällä hetkellä Monialaisessa työelämäpalvelussa Kotkassa ja Haminaassa toimii noin 19 TE-asiantuntijaa. Malli on valtakunnallisesti arvioiden hyvin resursoitu myös hyvinvointialueen puolelta ja tulokset ovat olleet hyviä. Monialaisessa työelämäpalvelussa on myös kehitetty työkykytiimi, jossa paneudutaan erityisesti haastaviin työkykyongelmiin. Monialaisen työelämäpalvelun toiminnan kehittämiseen tullaan panostamaan erityisesti asiakaslähtöisyyden ja joustavuuden osalta. Monialaisessa työelämäpalvelussa palvellaan tälläkin hetkellä asiakkaita työttömyyden kestosta riippumatta, mutta tuleva laki työllisyyden monialaisesta edistämisestä tulee tehostamaan asiakkaiden ohjautumista myös Monialaiseen työelämäpalveluun.



Kuva3. Kymenlaakson monialaisen työelämäpalvelun resurssointi. *Huom! Koko Kymenlaakson tilanne.*

Kaakkois-Suomen TE-toimiston alueella työllisyyspoliittiset avustukset ja niiden avulla rahoitettavat hankkeet ovat olleet merkittävässä roolissa liittyen pitkäaikaistyöttömien ja heikommassa työmarkkina-asemassa olevien palveluihin. Etelä-Kymenlaaksossa tullaan hyödyntämään kolmannen sektorin osaamista liittyen erityisesti heikommassa asemassa olevien työllistämässä ja valmennuksessa. Valmistelun aikana pyritään löytämään keinoja, joilla kolmannen sektorin toimijat voivat olla jatkossakin osana tuotettavien palveluiden osalta. Alueen työttömyyden rakenne huomioiden kohderyhmän palveluihin panostaminen on välttämätöntä.

KOTO24- uudistus kytkeytyy tiiviisti Työvoimapalveluiden uudistukseen Etelä-Kymenlaaksossa. Kotkassa on suhteellisesti suuri vieraskielisten osuus ja tämä myös ohjaa ottamaan huomioon maahanmuuttajataustaiset asiakkaat. Tavoitteena on, että Kotka tulee jatkossa hoitamaan myös kunnan lakisääteistä kotoutumistehtävää koko Etelä-Kymenlaaksossa. Tavoitteena on löytää malleja, joilla saadaan myös työvoiman ulkopuolella olevat maahanmuuttajat palveluiden piiriin nykyistä tehokkaammin. Yhteinen toimija tuo tehokkuutta ja sujuvuutta asiakaspolkuihin ja prosesseihin. Suunnitteilla on, että Kotkaan perustetaan Työvoima- ja maahanmuuttopalveluiden yksikkö, jolloin yhteistyö tiivistyy entisestään. Keskeisessä osassa maahanmuuttopalveluiden kehittämistä on tälläkin hetkellä Kotkan ja Hamina seudulla toimiva maahanmuuttajien ohjaus- ja neuvontapiste MOONA, jonka tulisi olla kaikkien maahanmuuttajien käytettävissä joustavasti.

Lain työllistymisen monialaisesta edistämisestä 16§ tuo lakisääteiseksi myös nuorten matalan kynnyksen työllistymistä edistävän toiminnan. Tällä hetkellä ohjaamotoiminta on toteutettu Etelä-Kymenlaaksossa hiukan eri lähtökohdista eri kunnissa. Tavoitteena on turvata nuorille matalan kynnyksen väylät yhteydenottoihin ja palveluihin koko Etelä-Kymenlaaksossa. Valmistelussa on lähdetty siitä, että varsinainen matalan kynnyksen toiminta jää edelleen kuntien vastuulle ja työvoimaviranomainen järjestää lain työllistymisen monialaisesta edistämisestä 16§ mukaisesti toimintaedellytykset palvelulle. Matalan kynnyksen toimintaan tullaan edelleen kohdistamaan työvoimaviranomaisen henkilöstöresursseja.

Nuorten palveluiden osalta myös Ekamin Rannikkopajat ovat olleet koko Etelä-Kymenlaakson alueella tärkeä palveluntuottaja tarjoten eri alojen valmennusyksiköissään nuorille mahdollisuuksia työkokeiluun ja palkkatukityöhön. Samassa konsernissa toimivat Etelä-Kymenlaakson ammattiopisto ja Rannikkopajat luovat sujuvia polkuja valmennusjaksojen opinnollistamiseen ja koulutukseen.

Toimipisteiden määrä ja sijoittuminen

Etelä-Kymenlaaksossa tarkoituksena on säilyttää pysyvät asiakaspalvelupisteet Kotkassa ja Haminassa. Pyhtään, Virolahden ja Miehikkälän osalta on tarkoituksena taata nykyisen kaltaisesti lähipalvelu ainakin heikommassa työmarkkina- asemassa oleville työnhakijoille. Tällä hetkellä Monialaisen työelämäpalvelun asiantuntijat käyvät tapaamassa asiakkaita Pyhtäällä, Miehikkälässä ja Virolahdella säännöllisesti kuntien tarjoamissa tiloissa. Muiden kuin heikommassa työmarkkina- asemassa olevien työvoimapalveluiden asiakkaiden osalta pääpaino on asiointissa lähimmässä toimipisteessä eli Kotkassa tai Haminassa. Etäasioinnin mahdollisuutta pienemmistä kunnista selvitetään mahdollisuuksien mukaan.

Etelä-Kymenlaakson TE24- valmistelussa on tehty linjaus, jonka mukaan valtion nykyisiä toimitiloja ei oteta uudistuksessa vastaan. Vastuukuntana jatkossa toimivan Kotkan osalta pyritään löytämään soveltuvat tilat Kotkan kaupungin tai kaupunkikonsernin toimitilaverkostosta. Asiakaspalvelu tulee säilymään Kotkan osalta yhdessä toimipisteessä. Ensisijaista on löytää toimipiste, joka on asiakkaille saavutettava ja hyvien kulkuyhteyksien päässä. Etelä-Kymenlaaksossa Monialainen työelämäpalvelu (lakisääteinen TYP-toiminta) on tuotettu yhteisissä toimitiloissa TE-toimiston ja Hyvinvointialueen kesken sekä Kotkassa että Haminassa. Tarkoituksena on löytää toimipiste, jossa yhteistyö voi jatkua nykyisen kaltaisena, eli palvelua ei ole tarkoitus hajauttaa. Valmistelun tässä vaiheessa toimitilavaihtoehtoja on vielä useita. KOTO24-uudistuksen yhdyspintojen tiivistämiseksi myös kunnan

lakisääteiset kotoutumisen alkuvaiheen tehtävät sekä maahanmuuttajien ohjaus- ja neuvontapalvelu MOONA tullaan sijoittamaan jatkossa samoihin tiloihin työvoimapalveluiden kanssa.

Haminan osalta TE-toimiston nykyinen toimipiste sijaitsee etäällä kaupungin keskustasta ja se on koettu haasteellisena asiakaspalvelun näkökulmasta. Tavoitteena on löytää uudistuksen yhteydessä toimiva tila asiakaspalveluun paremmin saavutettavalta paikalta. Haminan osalta kyseessä on pienempi toimipiste, joten työturvallisuuteen on kiinnitettävä erityistä huomiota. Suunnitelmassa on löytää yhteinen tila Haminan kaupungin työllisyystoimijoiden kanssa.

Toimitilojen on mahdollistettava kasvokkainen asiakaspalvelu laajassa mittakaavassa. Etelä-Kymenlaaksossa tavoitteena on, että asiakkaiden kohtaamiset olisivat entistä enemmän kasvokkaisia varsinkin lain edellyttämiä työllistymissuunnitelmia päivitettäessä. Alkuhaastattelut pyritään lain mukaisesti myös järjestämään kasvokkain. Toimitilojen tarpeita on syytä arvioida toisaalta myös vakiintuneiden etätyökäytäntöjen ja tilojen mahdollisimman korkean käyttöasteen osalta. Mahdollisuuksien mukaan tiloja tullaan sovittamaan yhteen kaupunkien ja kuntien nykyisten palvelurakenteiden kanssa.

Yhteistyötahot ja -muodot

Laissa työvoimapalveluiden järjestämisestä todetaan, että julkisten työvoimapalveluiden yleinen ohjaus, kehittäminen ja valvonta kuuluvat työ- ja elinkeinoministeriölle myös vuodesta 2025 eteenpäin. Valtioneuvosto vahvistaa työ- ja elinkeinoministeriön esittelystä hallituskausittain työllisyyden edistämisen valtakunnalliset tavoitteet ja työ- ja elinkeinoministeriö seuraa ja arvioi tavoitteiden toteutumista vuosittain. Työvoimapalveluiden järjestämisessä työllisyysalueet ja valtio toimivat siis jatkossa entistä tiiviimmässä yhteistyössä. Yhteistyön tueksi on tulossa laissa määriteltyjä yhteistyötapoja, kuten työllisyyden edistämisen valtakunnallinen neuvottelukunta. Lisäksi laissa määritellään, että työ- ja elinkeinoministeriö ja elinkeino-, liikenne- ja ympäristökeskus käyvät säännöllisesti alueelliset työllisyyden edistämisen yhteistyö- ja seurantakeskustelut työvoimaviranomaisten kanssa. Valtion kanssa tehtävä yhteistyö tulee erityisesti esiin myös esimerkiksi äärimmäisissä rakennemuutostilanteissa sekä työvoiman maahanmuuttoon ja liikkuvuuteen liittyvissä kysymyksissä.

Laki työvoimapalveluiden järjestämisestä määrää myös, että työvoimaviranomaisten tulee tehdä julkisten työvoimapalvelujen toimeenpanossa, suunnittelussa ja kehittämisessä yhteistyötä keskenään sekä elinkeino-, liikenne- ja ympäristökeskusten, elinkeino-, liikenne- ja ympäristökeskusten kehittämis- ja hallintokeskuksen (kehittämis- ja hallintokeskus), hyvinvointialueiden, Kansaneläkelaitoksen ja muiden viranomaisten, koulutuksen järjestäjien, työelämän järjestöjen ja muiden sidosryhmien kanssa. Etelä-Kymenlaaksossa TE2024 uudistuksen valmistelutyössä on lähdetty liikkeelle siitä, että uudistusta valmistellaan mahdollisimman laajassa ja avoimessa yhteistyössä eri toimijoiden kesken. Tämä tulee olemaan lähtökohtana myös palveluiden toteuttamisessa vuoden 2025 alusta alkaen. Etelä-Kymenlaaksossa julkisten työvoimapalveluiden järjestämiseen ja tuottamiseen käytettävissä olevat resurssit eivät tule uudistuksessa lisääntymään nykyisestä, joten yhteistyön ja kuntaekosysteemin toimiminen ovat avainasemassa uudistuksen onnistumisen näkökulmasta. Tällä hetkellä uudistuksen valmistelussa mukana ovat olleet kehittämisyritys Cursor Oy, Kymenlaakson hyvinvointialue, alueen kunnat, Kaakkois-Suomen ammattikorkeakoulu, 3. sektorin edustajat, TE-toimisto, ELY-keskus, Ekami ja Kela.

Julkisiin työvoimapalveluihin liittyviä yritys- ja työnantajapalveluita järjestettäessä korostuu yhteistyö ELY-keskuksen sekä alueen kehittämissyhtiö Cursorin kanssa. Valmistelussa luodaan tiivis yhteistyömalli, jossa vältetään päällekkäisyyksiä ja hyödynnetään yrittäjille ja työnantajille suunnattuja palveluita palvelutarve huomioiden.

TE2024 uudistuksessa uudistetaan myös laki työllistymistä edistävästä monialaisesta yhteistyöstä. Jatkossa työllisyysalueiden, hyvinvointialueiden ja Kelan yhteistyölle määritellään raamit laissa työllistymisen monialaisesta edistämisestä. Uudistuksessa säilyy lakisääteinen yhdyspinta työvoimaviranomaisen, hyvinvointialueen ja Kelan kanssa. Kymenlaaksossa yhteistyötä pidempään työttömänä olleiden ja työkykyongelmista kärsivien asiakkaiden osalta on tehty sopimus pohjaisesti ja lainsäädännön velvoittamaa laajemmalla asiakaskunnalla. Kymenlaakson malli on todettu valtakunnallisesti arvioiden toimivaksi ja tarkoituksena on tukea mallin kehittämistä edelleen. Uudistuksessa tullaan panostamaan monialaisesta yhteistyöstä hyötyvien asiakkaiden varhaiseen tunnistamiseen. Hyvinvointialueuudistuksessa Monialaisen työelämäpalveluiden resurssointi pysyi hyvinvointialueen osalta entisellään. On kuitenkin tarpeen edelleen sujuvoittaa yhteistyötä terveystieteiden ja erityisesti päihde- ja mielenterveyspalveluiden suuntaan. TE2024 uudistuksessa on tarkoituksena säilyttää hyvinvointialueen ja työvoimaviranomaisen toiminta samoissa toimitiloissa.

Kolmannen sektorin rooli heikommassa työmarkkina-asemassa olevien työllistymisen edistämiseksi on ollut Kymenlaaksossa valtakunnallisesti arvioiden merkittävä johtuen siitä, että Kaakkois-Suomen TE-toimistossa on käytetty merkittävästi työvoimapolitiittista avustusta ja siihen sidottuja 100 % palkkatukijaksoja. Etelä-Kymenlaaksossa tullaan hyödyntämään kolmannen sektorin vahvaa osaamista myös tulevaisuudessa. Esimerkiksi hankittavien valmennuspalveluiden osalta varmistetaan, että myös kolmannen sektorin toimijoilla on mahdollisuudet osallistua kilpailuksiin. Valmistelun aikana haetaan malleja, joilla kolmannen sektorin osaamista voidaan hyödyntää. Kaakkois-Suomen TE-toimisto tukee valmistelutyötä avaamalla vuodelle 2024 pienimuotoisen hankehaun, jossa painotus on toimijoiden välisessä yhteistyössä ja yrityskontakteissa. Myös pieniä palvelupilotteja tullaan toteuttamaan Kaakkois-Suomen TE-toimiston kautta.

Etelä-Kymenlaaksossa nähdään tärkeänä ekosysteemitomijoiden osallistuminen TE2024 uudistuksen valmisteluun ja tarkoituksena on luoda verkosto, jossa esimerkiksi koulutustoimijat ovat nykyistä tiiviimmin yhteydessä työvoimapalveluita. Alueen ammattikoulutoimija Ekamin vahvan roolin lisäksi pyritään nostamaan esille ammattikorkeakoulu Xamkin mahdollisuuksia ja vapaan sivistystyön näkökulmaa. Vaikka kaikilla koulutustoimijoilla ei olisi suoraa yhteyttä työvoimapalveluiden järjestämiseen esimerkiksi palveluntuottajan roolissa, voidaan vahvalla verkostolla edesauttaa koko alueen työllisyyden hoitoa.

Kymenlaaksossa ennakointi- ja työmarkkinatietoa kerätään laajasti esimerkiksi ELY-keskuksen, Kymenlaakson liiton ja oppilaitosten toimesta. Jatkossa tavoitteena on, että tietoa saadaan paremmin koottua yhteen ja jalostettua käytettäväksi eri toimijoille. Ennakointi on erityisen tärkeässä osassa suunniteltaessa alueelle tarvittavia ja tehokkaita työvoimapalveluita. Ennakointitiedon keräämisellä ja yhteisellä hyödyntämisellä on kuitenkin myös laajempi koko seudun kehittämistä koskeva rooli.

Etelä-Kymenlaaksossa työvoimapalveluiden ja työllisyydenhoito lähtevät kuntien vahvasta yhteistyöstä. Kunnat ovat tehneet vahvaa sopimuksellista yhteistyötä jo ennen TE2024 uudistusta ja uudistusta on lähdetty suunnittelemaan yhteiseltä pohjalta. Työvoimapalveluiden yhteistyösopimuksessa on sovittu perustettavaksi koordinaatioryhmä, jossa on edustus kaikista kunnista. Koordinaatioryhmän tehtävänä on seurata työvoimapalveluiden ja siihen liittyvien kustannusten toteutumista, käsitellä osapuolien esille tuomia asioita ja

pyrkii muodostamaan sopijakuntien yhteinen näkemyksen valmistelun tueksi. Käytännön yhteistyötä tullaan tekemään jatkossa myös kuntien ja työvoimaviranomaisen välillä asiakasrajapinnassa. Haminan kaupungissa toimivat vahvat työllisyyspalvelut, joiden toimintaa kehitetään jatkuvasti. Tavoitteena on, että työvoimaviranomaisen ja Haminan kaupungin työllisyyspalveluiden välinen yhteistyö toimii saumattomasti ja mahdollistaa asiakkaille sujuvat, palvelutarpeen mukaiset palvelupolut.

Etelä-Kymenlaaksossa nähdään tärkeänä myös työllisyysalueiden välinen yhteistyö, jota on rakennettu jo valmisteluajankana. Kouvolaa ja Etelä-Kymenlaaksoa sitoo myös yhteinen hyvinvointialue sekä esimerkiksi maakuntaliitto. Valmistelun aikana Etelä-Kymenlaakso on tehnyt tiivistä yhteistyötä Kouvolan sekä Etelä-Karjalan TE2024 valmistelun kanssa. Valmistelun aikana on pyritty löytämään teemoja, joiden osalta yhteistyö on olennaista. Sopimus pohjaisen yhteistyön lisäksi tullaan luomaan käytännön yhteistyön malleja, jossa turvataan osaamisen säilyminen koko Kaakkois-Suomessa.

Työperäisen maahanmuuton, työvoiman ja työpaikkojen kohtaannon sekä työvoiman liikkuvuuden edistäminen

Etelä-Kymenlaaksossa julkisten työvoimapalveluiden järjestäminen perustuu lakiin työvoimapalveluiden järjestämisestä. Lain ensimmäisessä pykälässä määritellään julkisten työvoimapalveluiden tehtäväksi turvata osaavan työvoiman saatavuutta ja työtä hakevien mahdollisuuksia saada työtä sekä edistää uuden yritystoiminnan syntymistä ja yritysten toimintaedellytyksiä. Etelä-Kymenlaaksossa tullaan luomaan työvoimapalvelut, jotka ovat tiiviissä yhteydessä alueen ekosysteemiin ja palvelevat parhaalla mahdollisella tavalla Etelä-Kymenlaakson työnantajia ja työnhakijoita. Kuitenkin palveluiden tulee perustua elinkeinoelämän ja työmarkkinoiden tarpeisiin ja muutosten ennakkointiin sekä asiakkaiden palvelutarpeeseen, joten työvoiman liikkuvuuden edistäminen, työperäinen maahanmuutto ja kohtaanto ovat keskeisiä teemoja ja vaativat myös yliaalueellista yhteistyötä.

Työperäisen maahanmuuton osalta Etelä-Kymenlaaksossa tullaan hyödyntämään Work in Finland-kokonaisuutta sekä yksityisen työnvälityksen osaamista työperäiseen maahanmuuttoon liittyen. Myös kehitysyhtiö Cursorilla on osaamista työperäisen maahanmuuton teemoista ja palveluista. Olennaista on, että työvoimapalveluissa tunnetaan verkostot, ohjeistukset ja reitit työperäiseen maahanmuuttoon liittyen. Työnantajan tulee saada tarvitsemansa ohjeistus ja kontaktit vaivattomasti. Työvoimaviranomaisen lakisääteinen työnvälitystehtävä koskee myös kansainvälistä rekrytointia. Työperäisen maahanmuuton edistäminen vaatii myös yhteistyötä alueen kuntien muiden toimialojen kanssa. Maahantulijoille tulee järjestää asunnot ja mukana kulkee mahdollisesti myös muu perhe. Asettautumispalvelut ja perheen peruspalvelut kuten varhaiskasvatus ja perusopetus tulee olla järjestettävissä. Työperäisen maahanmuuton kysymyksissä myös laajempi yliaalueellinen yhteistyö on tärkeässä asemassa. Maakunnan ja Kaakkois-Suomen on tehtävä yhteistyötä laajemmin koko alueen houkuttelevuuden sekä pito- ja vetovoiman parantamiseksi.

Valtakunnallisesti kohtaanto-ongelmista ja työvoimapulasta on saatavilla tietoa esimerkiksi työvoimatiekartta-hankkeen tuloksista ja loppuraportista. Tarkempi alueellinen tieto työvoimapula-aloista ja työvoiman rakenteesta on kuitenkin tärkeää uusien toimintatapojen kehittämiseksi. Etelä-Kymenlaaksossa pyritään löytämään TE2024 uudistuksen aikana uusia keinoja työvoiman ja työpaikkojen kohtaannon parantamiseksi. Työnvälitykseen haetaan tehokkuutta kehittämällä prosessia työnvälitys ja yritysten palvelut- alatyöryhmässä, jossa mukana on

myös yrittäjien edustajia. Julkisten työvoimapalveluiden tunnettavuuden lisäämiseksi on tehty toimia yhteistyössä TE-toimiston ja Cursor Oy:n kanssa jo valmisteluaikana.

Varautuminen rakennemuutostilanteisiin

Rakennemuutostilanteisiin varautuminen vaatii tehokasta ennakointia ja Etelä-Kymenlaakson ja laajemmin esimerkiksi koko Kymenlaakson alueen yhteistä strategista varautumista. Ennakointitieto työmarkkinoiden tilanteesta sekä alueen elinkeinorakenteet monimuotoisuuden tukeminen ovat keskiössä. Yhteistyössä alueen oppilaitosten kanssa on pyrittävä pitämään työvoiman osaaminen alueelle soveltuvana.

Rakennemuutostilanteisiin varautuminen ei ole pelkästään työvoimaviranomaisen tehtävä, vaan vaatii laajaa yhteistyötä alueen kuntien, oppilaitosten, maakuntaliiton, yritysten, ELY-keskuksen ja muiden toimijoiden välillä.

Kymenlaaksossa negatiivisia rakennemuutostilanteita on ollut lähivuosikymmeninä useita. Viimeisimpänä Stora Enson suunnitelma sulkea Sunilan sellutehdas, josta on jäämässä suoraan työttömäksi arviolta 250 henkilöä ja välilliset vaikutukset alihankkijoihin ovat merkittäviä. Tilanteessa on välittömästi tiedon tultua koottu alueen toimijoista koostuva rakennemuutostyöryhmä ja toimiin on jo alettu. Kotkan kaupunki on ottanut tilanteessa koordinoivan roolin ja kutsunut muut toimijat mukaan. Kehitysyhtiö Cursor on jo aloittanut alihankkijoiden kontaktoinnin ja suunnitelmia Sunilan alueen jatkosta tehdään heti, kun on tiedossa Stora Enson aiheet alueen suhteen. Kymenlaakson liitto koordinoi yhteistyötä koko Kymenlaaksossa, jossa on ollut muitakin valitettavia irtisanomisia lähiaikoina. Tilanne on osoittanut, että Kotkan kaupungilla on kyky toimia nopeasti ja joustavasti yllättävissä työmarkkinoiniin liittyvissä tilanteissa. Samanlaista mallia tullaan tarvittaessa käyttämään myös jatkossa ja vuoden 2025 alusta eteenpäin. Äärimmäisissä tilanteissa myös yhteistyö valtion kanssa käynnistetään nopeasti, kuten tälläkin hetkellä.

TE2024 uudistuksen jälkeen myös työvoimaviranomaisen rooli rakennemuutostilanteessa on kuntien vastuulla. Lakisäätöiset muutosturvaan liittyvät kokonaisuudet ja uudelleen työllistymiseen liittyvät tehtävät tulevat kuntien ja Etelä-Kymenlaakson tapauksessa Kotkan kaupungin hoidettavaksi. Muutosturvainsäädäntöön liittyvän erityisosaamisen säilyminen alueella on kriittistä ja osaamisen säilyttämiseksi on syytä tehdä yhteistyötä myös muiden työllisyysalueiden kanssa. Työvoiman liikkuvuuteen liittyvä tehtävä on myös työvoimaviranomaisen vastuulla ja rakennemuutostilanteissa yliaalueellinen yhteistyö muiden työllisyysalueiden kanssa tulee mukaan turvaamaan uudelleen työllistymistä tai työvoiman saatavuutta. Rakennemuutostilanteet voivat vaikuttaa myös työvoimapalveluiden järjestämisen kustannuksiin. Etelä-Kymenlaaksossa teema on ollut vahvasti esillä myös kuntien sopimusneuvotteluissa. Sopimuksen mukaan mahdolliset palveluiden järjestämisestä ja tuottamisesta syntyvä mahdollinen alijäämä katetaan kuntien kesken valtionosuuskriteereiden mukaisesti.

Työvoimavirnaomaisen osalta varautuminen rakennemuutostilanteisiin edellyttää joustavaa palvelurakennetta ja alueen toimijoiden tuntemista sekä valmiutta yhteistyöhön tarvittaessa. Esimerkiksi valmisteilla oleva yhteistyömalli työvoimapalveluiden tuottamisesta sidosyksikkö Ekamin kautta antaa mahdollisuuden muuttaa palvelurakennetta nopeallakin aikataululla.

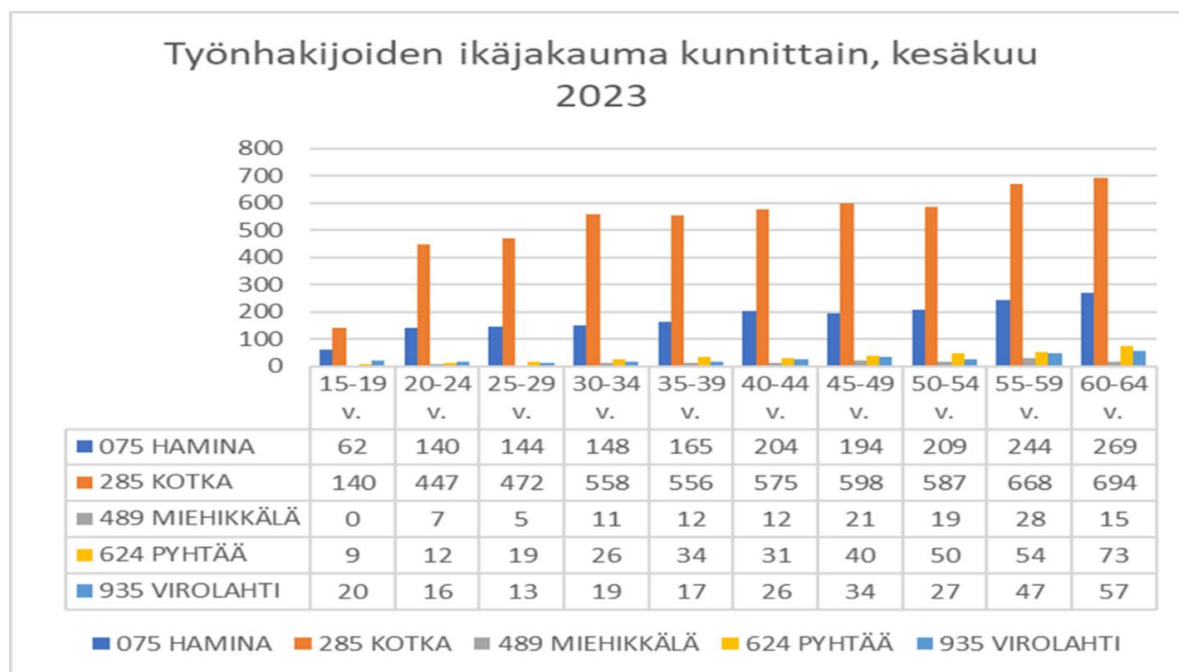
Positiivisten rakennemuutosten edessä yhteistyö eri alueiden ja toimijoiden kesken on myös keskeisessä roolissa. Esimerkiksi Kotkaan ja Haminaan suunnitteilla oleva akkuteollisuuden keskittymä voi tuoda eteen mittavan työvoimatarpeen, johon ei pystytä alueellisesti vastaamaan, vaan tarvitaan mahdollisesti valtakunnallista

yhteistyötä. Myös työperäisen maahanmuuton palvelut tulevat tuolloin tärkeään rooliin. Mikäli alueelle syntyy mittava määrä uusia työpaikkoja, on tehtävä yhteistyötä myös yksityisen työnvälityksen palveluiden kanssa niin kansallisen, kuin kansainvälisenkin rekrytoinnin puitteissa.

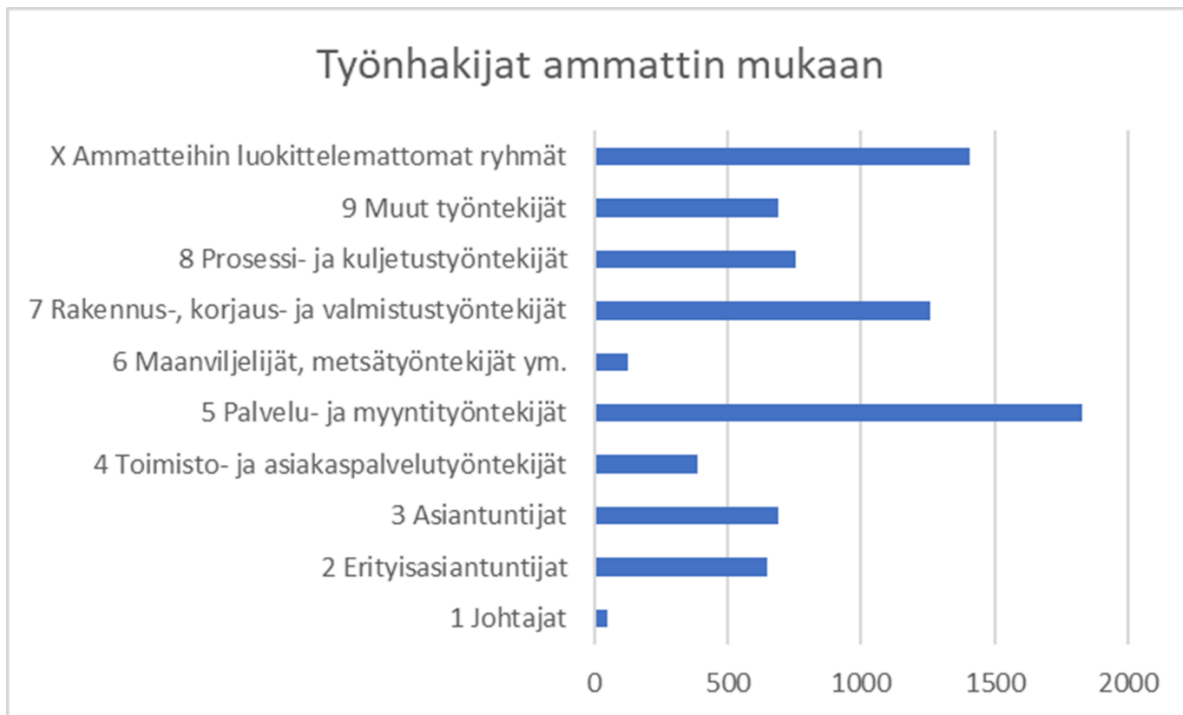
Etelä-Kymenlaaksossa julkisten työvoimapalveluiden siirtoa kuntiin valmistellaan hyvin epävarmassa työmarkkinatilanteessa. Alueella isot yrityksen ovat ilmoittaneet irtisanomisista ja lomautuksista. Puun kallistuminen ja saatavuusongelmat ovat vaikuttaneet alueella merkittävään metsäteollisuuteen ja itärajan tilanne matkailuun. Vaikka näköpiirissä on myös positiivisia merkkejä, on tilanne alueella haastava. Alueella tehdään jatkuvasti yhteistyötä uusien ratkaisuiden löytämiseksi ja alueen tulevaisuuden turvaamiseksi.

LIITE 1 TE-TOIMISTON ASIAKKAAT ETELÄ-KYMENLAAKSOSSA 2023

	Kotka	Hamina	Pyhtää	Virolahti	Miehikkälä	Yhteensä
Työnhakijat	5306	1783	349	277	135	7850
Työttömät	2916	1001	210	155	66	4348
Työttömät ja palvelussa olevat	3991	1349	264	221	100	5925
Pitkäaikaistyöttömät	1017	334	79	49	22	1501
Alle 25v työttömät	349	112	15	21		497
Yli 50v työttömät	1113	455	110	80	31	1789
Ulkomaalaisia	465	114	17	17	12	625



Työnhakijat ammattin mukaan



LIITE 2 TALOUSLASKELMAT

LASKENNALLISENA POHJANA 2019 TOTEUMATIETO KOKO MAAN TASOLLA								KUSTANNUSTEN JAKAUTUMINEN VALTIONOSUUS- LISÄYKSEN MUKAISEEN BUDJETTIIN 8 571 589			
Arviot siirtävistä kustannuksista:	Hamina	Kotka	Miehikkälä	Pyhtää	Violahti	Yhteensä	%				
Hankittu työvoimakoulutus €	241 331	1 294 959	6 748	34 761	9 866	1 587 665	14,0	1 200 832			
Valmennukset €	71 366	321 245	5 169	13 717	10 337	421 834	3,7	319 054			
Asiantuntija-arvioinnit €	16 916	58 713	1 195	3 747	2 626	83 197	0,7	62 926			
Palkkatuki, kunnat €	437 539	1 220 608	66 685	25 226	72 058	1 822 116	16,1	1 378 159			
Starttiraha €	94 750	214 481	7 489	27 848	4 709	349 277	3,1	264 176			
Palkkatuki, yksityinen €	1 375 408	2 221 145	30 066	102 941	33 562	3 763 122	33,2	2 846 240	6 071 387		
Palvelut yhteensä €	2 237 310	5 331 151	117 352	208 240	133 158	8 027 211					
										3.600,-/htv	80 htv
Toimintamenot TE+ELY	641 608	2 222 103	47 051	127 609	98 380	3 136 751	27,7	2 372 484		45360	3 628 800
KEHAn menot	36 250	117 650	2 624	6 625	5 712	168 861	1,5	127 718	2 500 202	9 526	762 048
YHT. arviot siirtävistä kust.	2 915 168	7 670 904	167 027	342 474	237 250	11 332 823	100	8 571 589	8 571 589	54885,6	4 390 848
Osuus toim.kuluista/kunta	25,7	67,7	1,5	3,0	2,1	100					

YHT. arviot siirtävistä kust.						
Jakoperuste:	Hamina	Kotka	Miehikkälä	Pyhtää	Violahti	Yhteensä
Väestö 18-64	2 708 595	7 298 991	231 734	691 428	402 075	11 332 823
Koko väestö	2 767 866	7 174 073	255 578	707 415	427 890	11 332 822
Työttömät ja palv. piirissä oleva	2 490 568	7 732 552	196 003	512 851	400 849	11 332 823