

Pyhtään kunta

Lentokentän asemakaava

Selostus



3.2.2023

Sisällysluettelo

1	Perus- ja tunnistetiedot	1
1.1	Tunnistetiedot	1
1.2	Kaava-alueen sijainti	1
1.3	Kaavan tarkoitus	2
2	Tiivistelmä.....	2
2.1	Kaavaprosessin vaiheet	2
2.2	Asemakaava	2
2.3	Asemakaavan toteuttaminen	2
3	Lähtökohdat.....	3
3.1	Selvitys suunnittelualueen oloista	3
3.1.1	Alueen yleiskuvaus	3
3.1.2	Maisema ja luonnonympäristö	3
3.1.3	Kallio- ja maaperä sekä topografia	4
3.1.4	Pinta- ja pohjavedet.....	5
3.1.5	Arvokkaat luontokohteet.....	7
3.1.6	Rakennettu ympäristö	8
3.1.7	Kulttuuriympäristö.....	8
3.1.8	Työpaikat, elinkeinotoiminta ja palvelut	9
3.1.9	Tekninen huolto ja liikenne	10
3.1.10	Ympäristön häiriötekijät	11
3.1.11	Maanomistus.....	13
3.2	Suunnittelutilanne	13
4	Asemakaavan suunnittelun vaiheet	21
4.1	Asemakaavan suunnittelun tarve	21
4.2	Suunnittelun käynnistäminen ja sitä koskevat päätökset	21
4.3	Osallistuminen ja yhteistyö	21
4.3.1	Osalliset	21
4.3.2	Vireilletulo	22
4.3.3	Osallistuminen ja vuorovaikutusmenettely.....	22
4.3.4	Viranomaisyhteistyö	22
4.4	Asemakaavan tavoitteet.....	22
4.4.1	Kunnan asettamat tavoitteet	22

3.2.2023

4.4.2	Suunnittelutilanteesta johdetut tavoitteet	22
4.4.3	Alueen oloista ja ominaisuuksista johdetut tavoitteet.....	22
4.4.4	Kaavaprosessin aikana syntyneet tavoitteet ja niiden tarkentuminen	23
5	Asemakaavan kuvaus	23
5.1	Kaavan rakenne	23
5.2	Mitoitus ja aluevaraukset	25
5.2.1	Korttelialueet	25
5.2.2	Muut alueet	26
5.2.3	Kunnallistekniikka	26
5.2.4	Yleismääräykset	26
5.2.5	Palvelut	27
5.2.6	Ympäristöhäiriöt	27
5.3	Kaavan vaikutukset.....	28
5.3.1	Vaikutukset ihmisten elinoloihin ja elinympäristöön	28
5.3.2	Vaikutukset maa- ja kallioperään, veteen, ilmaan ja ilmastoon.....	28
5.3.3	Vaikutukset kasvi- ja eläinlajeihin, luonnon monimuotoisuuteen ja luonnonvaroihin	29
5.3.4	Vaikutukset Natura-alueisiin	29
5.3.5	Vaikutukset alue- ja yhdyskuntarakenteeseen, yhdyskunta- ja energiatalouteen sekä liikenteeseen	35
5.3.6	Vaikutukset kaupunkikuvaan, maisemaan, kulttuuriperintöön ja rakennettuun ympäristöön.....	36
5.3.7	Vaikutukset talouteen, matkailuun ja elinkeinoelämään	36
5.4	Kaavamerkinnot ja -määräykset	37
5.5	Nimistö	37
6	Asemakaavan toteutus	37

Liitteet

Osallistumis- ja arviointisuunnitelma

Museoviraston Lausunto MV/174/05.04.01.02/2020 (PYHTÄÄ, arkeologisten tutkimusten tulokset, muinaisjäännös Hevossuo (1000030950))

Liikenneselvitys

Luonnosvaiheen palaute ja vastine

Ehdotusvaiheen palaute ja vastine

Asemakaavan seurantalomake

3.2.2023

Lentokentän asemakaava

1 Perus- ja tunnistetiedot

Asemakaavaselostus koskee 3.2.2023 päivättyä asemakaavakarttaa.

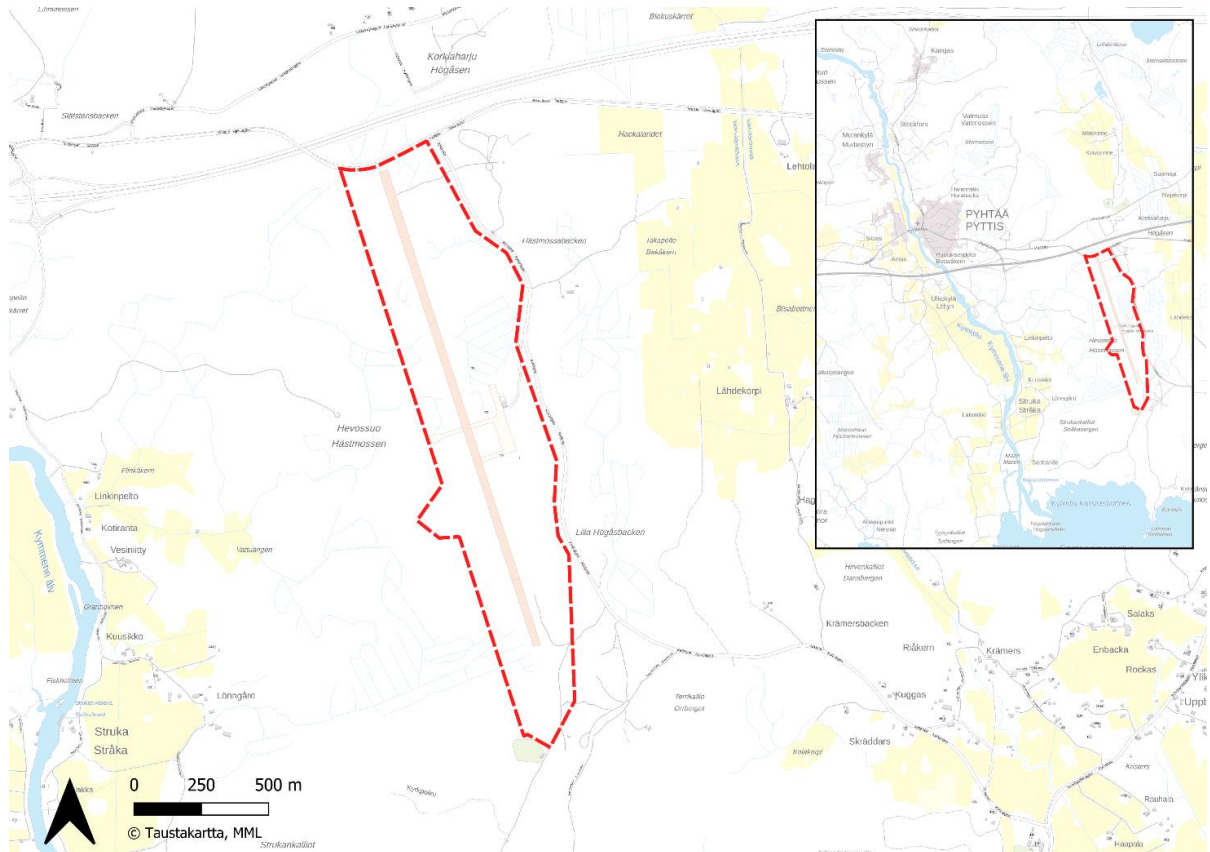
1.1 Tunnistetiedot

Asemakaava koskee tilaa 624-404-53-137 Redstone.

Asemakaavalla muodostuvat lentokenttäalue, korttelit 1 ja 2 sekä suojaviheralue.

1.2 Kaava-alueen sijainti

Asemakaava-alue sijaitsee noin 3 km Pyhtään kirkonkylältä kaakkoon. Suunnittelualue rajoittuu pohjoisessa Valtatiehen 170 ja idässä Kirkkotiehen. Kaava-alueen kokonaispinta-ala on 88,48 ha. Asemakaava-alue sijoittuu kokonaan kiinteistön 624-404-53-137 Redstone alueelle.



Kuva 1. Asemakaava-alueen sijainti. Suunnittelualueen likimääräinen raja on esitetty punaisella katkoviivalla. Suunnittelualueita tarkennetaan tarvittaessa kaavatyön edetessä.

3.2.2023

1.3 Kaavan tarkoitus

Asemakaavoituksen tavoitteena on määritellä lentokenttätoimintaa palvelevien rakenteiden sijoittuminen toiminnassa olevalle lentokenttäalueelle sekä luoda edellytykset alueen kehittämiseksi sekä lentokenttään tukeutuvien toimintojen monipuolistumiselle.

Alueelle sijoittuu pääosin kalustosuoja ja varastotilaa tarvitsevia ilmaliikennealan yrityksiä, huolto- ja koulutusorganisaatioita, näyttely-, messu- ja tapahtumatiloja, lentoliikenteen asiakkaita ja vieraita palvelevia ravintola-, odotus- ja majoitustiloja sekä tuotannollisia yrityksiä, jotka tarvitsevat lentokentän tarjoamia palveluja. Alueelle sijoittuu myös tutkimusorganisaatioita sekä miehittämätöntä ja sähköistä tulevaisuuden ilmaliikennettä palvelevia yrityksiä. Kaavan laadinnalla mahdollistetaan alueen käyttö siten, että kaava palvelee mahdollisimman hyvin alueen tulevaa käyttöä.

Asemakaavoituksen yhteydessä tutkitaan myös mahdollisuutta osoittaa alueelle soveltuvaa uusiutuvan energian tuotantoa, kuten aurinkopaneeleita.

2 Tiivistelmä

2.1 Kaavaprosessin vaiheet

Kaavaprosessi	Ajankohta
Kunnan päätös kaavoitukseen ryhtymisestä	8.3.2022 3/2022§
OAS:n nähtävilläolo	22.9.-21.10.2022
Aloitusvaiheen viranomaisneuvottelu	4.11.2022
Valmisteluvaiheen kuuleminen, kaavaluonnoksen nähtävilläolo	1.12.-21.12.2022
Kaavaehdotuksen nähtävilläolo	23.2.-24.3.2023

2.2 Asemakaava

Asemakaavalla muodostetaan suunnittelualueelle lentoliikenteen ja siihen liittyvien toimintojen korttelialueet, joille on mahdollista sijoittaa lentotoimintaa palvelevia rakennuksia ja rakenteita. Asemakaavoitettava alue kattaa myös olemassa olevan kiitotien alueen. Suunnittelun yhteydessä tutkitaan myös alueelle johtavat liikennejärjestelyt.

2.3 Asemakaavan toteuttaminen

Asemakaavaa voidaan alkaa toteuttaa välittömästi kaavan saatua lainvoiman.

3.2.2023

3 Lähtökohdat

3.1 Selvitys suunnittelualueen oloista

3.1.1 Alueen yleiskuvaus

Suunnittelualue sijaitsee n. 3 km Pyhtään kirkonkylältä kaakkoon. Suunnittelualue sijaitsee valtatie 170 varrella, rajoittuen tiehen pohjoisosasta. Pohjoisessa, valtatie vieressä sijaitsee E18-moottoritie. Itäpuolelta suunnittelualue rajoittuu Kirkkotiehen ja länsipuolelta metsäalueisiin. Kirkkotieltä on tieyhteys alueelle, myös naapurikiinteistöille vievä tie sijoittuu osaksi suunnittelualueen kiinteistöille.

Alueella on kiitotie ja kaksi lentoliikennettä palvelevaa kalustusuojaa. Lentotoiminta on ympäristöluvan varaista toimintaa, Pyhtään lentokentällä (Redstone AERO) on voimassa oleva ympäristölupa. Lentotoiminnalle on Traficomien myöntämä lainvoimainen lentopaikan pitolupa.

Maastoltaan alue on melko tasaista. Alueen luoteisosassa oleva kumpare kohoaa noin 4 metriä muuta maastoa korkeammalle.

Suunnittelualue sijoittuu osittain Korkiaharjun vedenottamon lähi- ja kaukosuojavyöhykkeelle ja osin pohjavesialueelle.



Kuva 2. Suunnittelualue kuvattuna pohjoisesta syksyllä 2022. Kuva: Redstone AERO.

3.1.2 Maisema ja luonnonympäristö

Suunnittelualueella sijaitsee kiitotie ja lentotoimintaan liittyviä rakennuksia. Alue on ollut alun perin metsätalousmaata, jonka pääkasvillisuustyyppi on kuivahko kangas. Suunnittelualueeseen rajautuva lähiympäristö on pääasiassa metsätalousmaata, jolle on tehty hakkuita. Suunnittelualueella tai sen lähialueilla ei esiinny arvokkaita luontokohteita tai uhanalaiselle lajistolle soveltuvia elinympäristöjä. Alueelle on tehty ennen metsäyhtiön päätehakkuita kasvillisuusselvitys, jossa ei havaittu huomionarvoista kasvilajistoa tai kasvillisuudeltaan arvokkaita kohteita (Kotkansiipi 2012a). Topografialtaan alue on melko tasaista.

3.2.2023

Vuonna 2017 alueella tehtiin lentotoiminnan edellyttämän ympäristöluvan edellyttämät selvitykset. Tätä tarkoitusta vasten tutkittiin mm. eläimistön ja linnuston sijoittuminen alueelle. Eläimistöä suunnittelualueella on havaittu vuonna 2017 tehdyllä maastokäynnillä runsaasti hirven ja metsäkauriin jälkiä. Muista nisäkkäistä ei tehty jälki- tai näköhavaintoja. Päätehakatulla metsäalueella ei ole luontodirektiivin liitteen IV(a) eläinlajeille tai uhanalaisille nisäkäslajeille soveltuvia elinympäristöjä. Niitä ei esiintynyt lentopaikan suunnittelualueella myöskään ennen hakkuita (Kotkansiipi 2012a). Vuonna 2014 laaditussa lepakkokartoituksessa suunnittelualueen eteläpuolisella mäntykangasalueella tehtiin havaintoja viiksisiipoista sekä pohjanlepakoista (FCG 2014). Viiksisiipojen tärkeät ruokailualueet keskittyivät metsäalueella kulkevan polun ympäristöön. Nykyisellään myös nämä alueet ovat avohakattuja, eikä niillä enää ole merkitystä lepakoiden elinympäristöinä.

Kesän 2012 pesimälinnustoseelvityksissä suunnittelualueella ja sen länsipuolisilla metsäalueilla todettiin esiintyvän ainakin metso ja pyy (lintudirektiivin liitteen I lajeja), taivaanvuohi (VU, vaarantunut), metsäviklo, metsäkirvinen, sepelkyhky, punarinta, laulu-, musta-, punakylki- ja kulorastas, lehtokerttu, sirittäjä, pajulintu, harmaasiippo, talitiainen, hömötiainen (VU, vaarantunut), töyhtötiainen (VU, vaarantunut), sinitäinen, peippo, vihervarpunen, viherpeippo (VU, vaarantunut) sekä iso- ja pikkukäpylintu (Kotkansiipi 2012a).

Huhtikuun 2017 maastokäynnillä päätehakatulla suunnittelualueella havaittiin vain vähän lintulajeja. Suunnittelualueen pohjoisosassa havaittiin lähes samassa pisteessä kaksi soivaa metsakoirasta, kolme teerikoiraista sekä kolme teerinaarasta. Lisäksi alueen pohjoispuolelta kuultiin teeren soidinta. Muista pesimälajeista alueella havaittiin paikallisina taivaanvuohi (VU, vaarantunut) (soidintava), metsäviklo ja töyhtötiainen (VU, vaarantunut). Lentopaikan länsipuolisella, pienellä kallioalueella soi kangaskiuru (lintudirektiivi liite I). Lähiympäristössä havaittiin mm. räkätti-, kulo- ja punakylkirastas, peippo ja käpytikka. Ajankohdasta johtuen kaikki Suomessa esiintyvät lajit eivät vielä olleet saapuneet muutoilta, joten lentopaikan lähiympäristössä saattaa kesäaikaan esiintyä muitakin pesimälajeja.

Alue soveltuu mahdollisesti yhä mm. taivaanvuohen pesimäympäristöksi, sillä hakatulla alueella on avoimia, kosteita painanteita. Havaituille töyhtötiaiselle ja viherpeipolle, tai muille uhanalaisille lintulajeille soveltuvaa pesimäympäristöä alueella ei arvioida olevan. Avohakkuu ei ole myöskään metsolle tyypillistä soidinympäristöä, mutta havaitut yksilöt ovat saattaneet saapua vasta hakatulle alueelle ”vanhasta muistista”. On epätodennäköistä, että metsot soivat alueella enää tulevana vuosina. Teerille avohakkuualueet sen sijaan ovat tyypillistä soidinympäristöä peltojen ja avoimien soiden ohella.

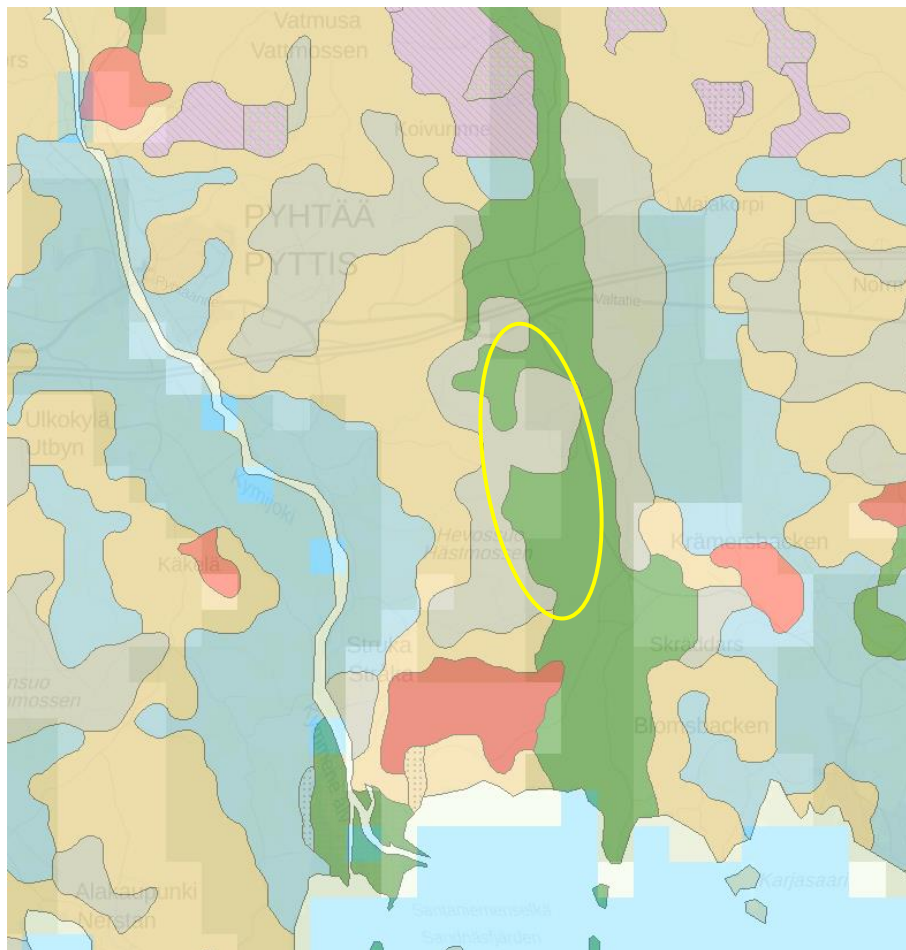
Muutaman kilometrin etäisyydelle suunnittelualueesta sijoittuvat Santaniemenselkä-Tyyslahden, Ahvenkoskenlahden ja Kymijoen Natura-alueet. Lähimmät tiedossa olevat merikotkan, haarahaukan ja kalasääsken pesät sijoittuvat noin 1,5-3 kilometrin etäisyydelle. Lentopaikka sijoittuu lintujen valtakunnallisille päämuuttoreiteille, mutta selvitysten mukaan maaston muodot ohjaavat lintujen muuton pääsääntöisesti lentopaikan ohitse. Suunnittelualueella ei myöskään ole erityisiä petolintujen tai kurkien lentoreittejä tai kaartelualueita.

3.1.3 Kallio- ja maaperä sekä topografia

Suunnittelualue kuuluu laajaan Viipurin rapakivialueeseen. Suunnittelualueen kallioperä on pääasiassa tasarakeista rapakivigraniittia, etelässä viborgiittia (GTK, 2022).

3.2.2023

Maaperä suunnittelualueella on länsipuolella turvemuodostumaa, muutoin maaperä on karkeara-keista maalajia, jonka päälajitetta ei ole selvitetty (GTK, 2022).



Kuva 3. Selvitysalueen maaperä (GTK 2022). Suunnittelualueen likimääräinen aluerajaus esitetty keltaisella soikiolla.

Kaava-alueen itäreunalle sijoittuu myös Lilla Högåsbackenin paikallisesti arvokas harjualue. Harjualueen rajaus kattaa myös kaava-alueen. Jo rakennetun lentopaikan alueella harjualueen arvojen voidaan kuitenkin katsoa hävinneen.

3.1.4 Pinta- ja pohjavedet

Suunnittelualue sijoittuu pääosin Kymijoen päävesistöalueelle (14) ja siinä tarkemmin Kymijoen vesistön (14.1.) alaosan alueelle (14.11) ja edelleen Kymijoen suuhaarojen valuma-alueelle (14.111).

Suunnittelualue sijoittuu osin Korkiaharjun (0562402) vedenhankintaa varten tärkeälle pohjavesialueelle (1-luokka) ja Korkiaharjun vedenottamon vesilain mukaiselle suoja-alueelle. Korkiaharjun pohjavesialue on nimetty vesienhoidossa (Kaakkois-Suomen vesienhoidon toimenpideohjelma vuosille 2022-2027) riskialueeksi, koska pohjavesialueen pohjaveden laadussa on havaittu ihmistoiminnan vaikutuksia. Veden laatu täyttää tutkittujen parametrien osalta talousvedelle asetetut

3.2.2023

laatuvaatimukset ja –suositukset alumiini- ja fluoridipitoisuutta sekä alhaista pH-arvoa lukuun ottamatta. Korkiaharju purkaa vettä ympäristöönsä pääasiassa harjun itä- ja pohjoispuolelle. Pohjavesialueella virtaussuunta on etelästä ja pohjoisesta kohti pohjavesialueen keskiosaa

Kaakkois-Suomen ELY-keskus on tarkistanut Pyhtään pohjavesialueet vesienhoitolain (laki vesienhoidon ja merenhoidon järjestämisestä, 1299/2004) mukaisesti vuonna 2018. Tarkistamisen yhteydessä Korkiaharjun pohjavesialueen osa-alueet (0562402 A ja 0562402 B) yhdistettiin yhdeksi pohjavesialueeksi: Korkiaharju (0562402). Pohjavesialueen luokka määritettiin I-luokasta (Vedenhankintaa varten tärkeä pohjavesialue) vesienhoitolain mukaiseen 1-luokkaan (Vedenhankintaa varten tärkeä pohjavesialue).

Suunnittelualueen lähiympäristössä, Kirkkotien toisella puolella sijaitsee Korkiaharjun vedenottamo, jota suojaavat Vesilain 4 luvun 11 §:n mukaiset lähi- ja kaukosuojavyöhykkeet. Suojavyöhykkeet ulottuvat osittain myös suunnittelualueelle. Suojelupäätöksen (23.4.1981, 46/YM 1/81) mukaan vedenottamoalueella ei saa suorittaa muuta kuin vedenottoon kuuluvaa toimintaa.

Suojavyöhykkeitä koskevat seuraavat rajoitukset:

- Lähisuojavyöhykkeellä suojelupäätöksen mukaan kiellettyä on tiesuolujen käyttö jään sulattamiseen muutoin kuin mitä valtatie n:o 7 normaaliin kunnossapitoon kuuluu, sekä vesakkomyrkkujen ja lannoitteiden käyttö. Ilman vesioikeuden lupaa uusien asuinrakennusten rakentaminen, ellei niistä tulevia jätevesiä johdeta tiiviissä viemäreissä kaukosuoja-alueen ulkopuolelle. Ilman vesioikeuden lupaa kiellettyä on myös uusien moottoriajoneuvoilla kulkemista varten tarkoitettujen teiden ja pysäköintipaikkojen rakentaminen, ellei niiltä tulevia vesiä johdeta tiiviissä putkissa tai avo-ojissa lähisuoja-alueen ulkopuolelle. Mikäli maaperä asianomaisessa paikassa on vettä läpäisevää, tulee putket sijoittaa tiiviisiin maakerroksiin, kuitenkin enintään kaukosuoja-alueen ulkorajalle. Lisäksi lähisuojavyöhykkeellä on kiellettyä kaikki toiminta, joka on kiellettyä myös kaukosuojavyöhykkeellä.
- Suojelupäätöksen mukaan kaukosuojavyöhykkeellä kiellettyä toimintaa on myrkkujen varastointi, huoltoaseman perustaminen tai leirintäalueen pitäminen. Ilman vesioikeuden lupaa on kiellettyä myös sellainen soran ja hiekan ottaminen ja sellaisen maaleikkauksen tekeminen, lukuun ottamatta rakennusten tai rakennelmien perustamista varten kaivettavia perusmonttuja, joka ulottuu 1m lähemmäksi pohjaveden ylintä pintaa. Ilman vesioikeuden lupaa kiellettyä on myös lämmitysöljysäiliöiden sijoittaminen, ellei niitä varusteta suoja-altailla tai tarkastuskaivoilla varustetuilla suojakouruilla ja muidenkin öljytuotteiden, nestemäisten polttoaineiden, tiesuolujen ja fenolipitoisten aineiden varastointi.

Ilman vesioikeuden lupaa kiellettyä on myös kivenmurskaamon, öljysora- ja asfalttiaseman, öljytuotteita sisältävien päällystysainevarastojen sekä vesien suojelua koskevista ennakkotoimenpiteistä 6.4.1962 annetun, 26.6.1970 ja 16.3.1979 osittain muutetun asetuksen 3 §:ssä, sellaisena kuin tuo lainkohta nyt on, mainittujen tehtaiden, laitosten ja kaatopaikan perustaminen. Ilman vesioikeuden lupaa on kiellettyä myös muu sellainen toiminta, joka Kymen vesipiirin vesitoimiston mukaan voi vahingollisella tavalla huonontaa ottamosta saatavan veden laatua. Lisäksi suojelupäätöksessä määritellään tarkemmin, miten soraa alueelta voi ottaa.

3.2.2023



Kuva 4. Pohjavesialueet selvitysalueen läheisyydessä (Suomen Ympäristökeskus 2022). Mustalla rajauksella on esitetty Korkiaharjun vedenhankintaa varten tärkeän pohjavesialueen raja, sinisellä varsinainen muodostumisalue.

3.1.5 Arvokkaat luontokohteet

Pyhtään kirkonseudun osayleiskaavan laadinnan yhteydessä (FCG Suunnittelu ja tekniikka Oy 10.1.2019) on tehty luontoselvitys. Alueen luontoarvoja on selvitetty myös ympäristöluvan yhteydessä (FCG Suunnittelu ja tekniikka Oy, 2017) sekä Pyhtään tuulivoimayleiskaavan yhteydessä vuonna 2012. Tehtyjen selvityksien perusteella suunnittelualueella ei ole arvokkaita luontokohteita tai huomionarvoisten lajien esiintymiä.

Lähin Natura-alue on noin kolme kilometriä suunnittelualueesta etelään sijaitseva Santaniemenselkä-Tyyslahti Natura-alue (FI0416007) sekä Kymijoen Natura-alueen (FI0401001) osa-alue. Lähin luonnonsuojelualue on 2015 perustettu Strukan METSO -niminen luonnonsuojelualue.

3.2.2023

3.1.6 Rakennettu ympäristö

Suunnittelualueella toimii Traficomien hyväksymä lentopaikka. Kiitotie on valmistunut vuonna 2018, kiitotien jatko-osan päällystystyöt saatiin valmiiksi elokuussa 2022. Lentokonehallien edustalla ja vierisellä parkkipaikalla on asfaltointi. Alueella on kaksi lentoliikennettä palvelevaa kalustosuoja.

Lähimmät asuinrakennukset sijaitsevat noin kilometrin etäisyydellä kiitoradasta. Alueen välitön lähiympäristö on pääasiassa metsäaluetta. Eteläpuolella, naapurikiinteistön alueella sijaitsee entisen ampumaradan toimintaan liittyviä rakenteita. Pohjoisessa suunnittelualue rajautuu valtatiehen.

3.1.7 Kulttuuriympäristö

Maisema- ja kulttuuriympäristö

Suunnittelualueella ei sijaitse valtakunnallisesti tai maakunnallisesti arvokkaita kulttuuriympäristöjä eikä muita maisema- tai kulttuuriympäristöjen arvokohteita. Lähin valtakunnallisesti arvokas maisema-alue on Kymijokilaakson kulttuurimaisema, joka sijaitsee suunnittelualueen länsipuolella noin puolen kilometrin etäisyydellä

Suunnittelualueella ei sijaitse rakennettua kulttuuriympäristöä. Alueen nykyinen rakennuskanta koostuu uudemmissa lentotoimintaan liittyvistä rakennuksista.

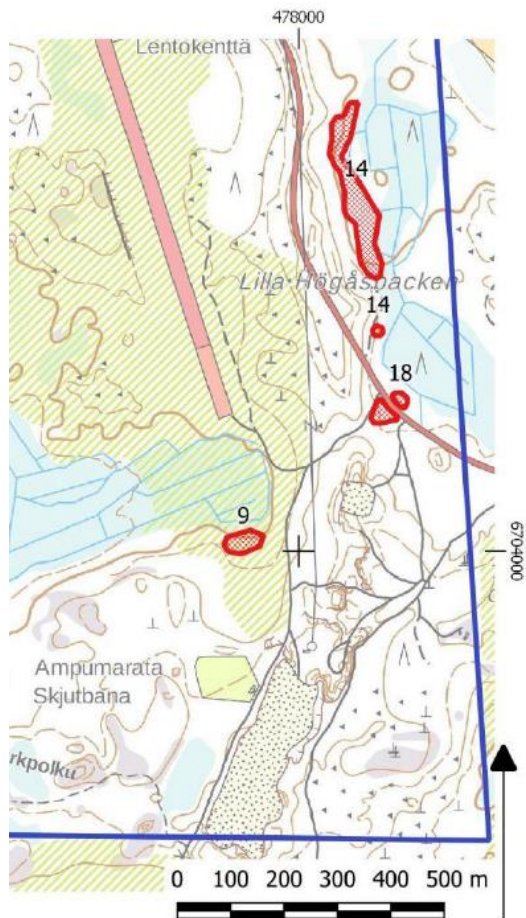
Arkeologinen kulttuuriympäristö

Pyhtään kirkonseudun osayleiskaavan päivityksen yhteydessä vuonna 2017 on laadittu arkeologinen inventointi. Vuoden 2017 inventointia ja sen raporttia on täydennetty vuonna 2019 (Kulttuuriympäristöpalvelut Heiskanen & Luoto Oy). Suunnittelualueella sijaitsee kiinteä muinaisjäänös Hevossuo (9). Muinaisjäänös on dokumentoitu ja inventoitu Museoviraston ohjeistuksen mukaisesti. Muinaisjäänös on jäänyt kiitotien turvasektorin rakentamisen alle ja sen muinaisjäänösstatus on poistunut.

Museovirasto on saanut 20.10.2020 Teemu Tiaisen, Kulttuuriympäristöpalvelut Heiskanen & Luoto Oy, laatiman esiraportin, joka koskee Pyhtään Redstone-lentokentän laajentamisalueella syys-lokuun vaiheessa 2020 tehtyjä arkeologisia tutkimuksia. Tutkimuksissa dokumentoitiin kolmen historiallisen ajan hiilimiilun muodostama muinaisjäänöskokonaisuus, Hevossuo, muinaisjäänösrekisteritunnus 1000030950.

Museovirasto on pitänyt tehtyjä tutkimuksia riittävinä, eikä alueen maankäytölle enää ole muinaismuistolain (295/1963) perusteella estettä.

3.2.2023



Kuva 5. Ote inventointialueiden kohteista. Pyhtään Kirkonseudun osayleiskaavan päivityksen arkeologinen inventointi 2017 ja 2019. Suunnittelualueelle sijoittunut kiinteä muinaisjäännös Hevossuo (9) on inventoitu vuonna 2017 ja sen muinaisjäännösstatus on poistunut. Alue on jäänyt kiitotien turvasekorien rakentamisen alle.

Suunnittelualueelta ei tunneta muita kiinteitä muinaisjäännöksiä tai muita kulttuuriperintökohteita.

3.1.8 Työpaikat, elinkeinotoiminta ja palvelut

Pyhtään kunnan asukasmäärä on 5119 asukasta (2021). Työllisten määrä Pyhtäällä oli vuonna 2020 yhteensä 2041 henkeä ja alueella olevien työpaikkojen määrä oli yhteensä 1062. Näin ollen työpaikkaoma-varaus on noin 52 %. Elinkeinorakenteen osalta työpaikoista 5,3 % sijoittuu alkutuotantoon, 22,6 % jatkojalostukseen sekä 69,4 % palveluihin. (Tilastokeskus 2022, kuntien avainluvut).

Suunnittelualueella sijaitsee Pyhtään lentokenttä, joka on ilmailualan toimijoiden tarpeesta syntynyt. Etelä-Suomen alueen nykyisillä lentopaikoilla on heikot edellytykset harjoittaa ammattimaista yleisilmailutoimintaa mm. puuttuvan infrastruktuurin, kentän omistusolosuhteiden, lentoteknisen varustelun tai sijainnin vuoksi. Finavian kentillä yleisilmailukoneiden toiminta on usein hankalaa tai mahdotonta raskaan liikenteen joukossa.

3.2.2023

Lentotoiminta jakaantuu ympärivuotisesti ja ammattimaisen toiminnan osalta se painottuu arkipäiviin. Lentopaikka palvelee laaja-alaisesti yleisilmailua.

3.1.9 Tekninen huolto ja liikenne

Alueella on asematasolle vievä ajoyhteys Kirkkotien liittymän kautta. Suunnittelualueen pohjoisosassa on kunnan vesihuoltoverkoston laitteita. Suunnittelualueella on verkkoyhtiön kaapeleita, ilmajohtoja ja puistomuuntamo. Alueella sijaitsee Ilmatieteen laitoksen sääasema.

Suunnittelualue sijaitsee Valtatie 7:n varrella ja alueelle on hyvät liikenteelliset kulkuyhteydet. Suunnittelualueen pohjoispuolella kulkevan valtatie 7 keskimääräinen vuorokausiliikenne (KVL) on noin 8 500–9 100 ajoneuvoa vuorokaudessa ja raskaan liikenteen osuus on noin 17 %. Seututien 170 keskimääräinen vuorokausiliikenne on noin 1 400 ajoneuvoa vuorokaudessa ja raskaan liikenteen osuus on noin 6 %. Kirkkotien keskimääräinen vuorokausiliikenne on noin 380 ajoneuvoa vuorokaudessa ja raskaan liikenteen osuus on noin 5 %.

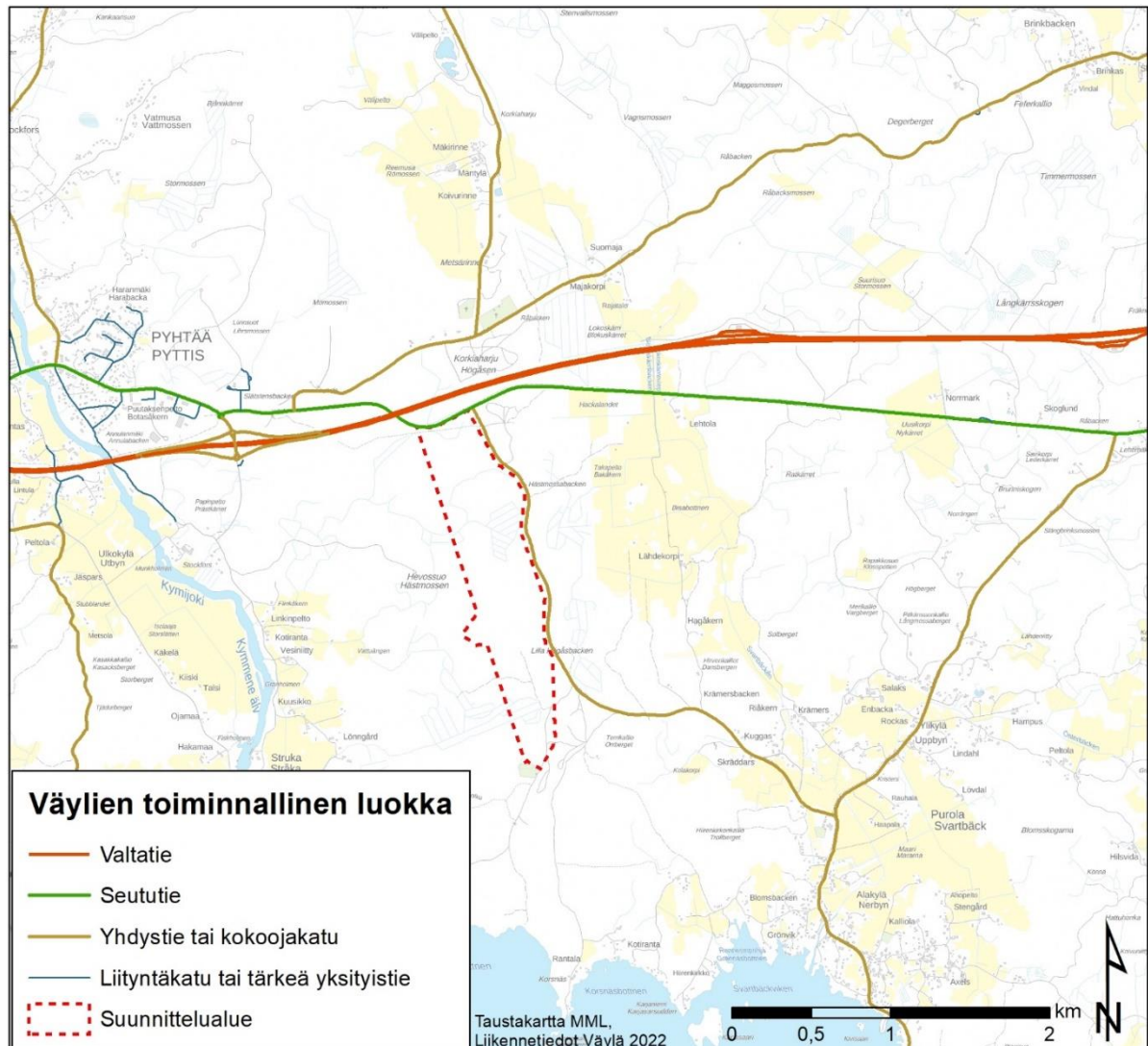
Liikenneviraston (nyk. Väylä) valtakunnallisen liikenne-ennusteen 2018 mukaan valtatie 7, välillä Koskenkylä – Kotka liikenteen kasvukertoimeksi kevyille autoille saadaan 1,196 vuoteen 2040 mennessä. Kaikkien raskaiden autojen kasvukertoimeksi saadaan 1,262. Vuoden 2040 keskimääräiseksi vuorokausiliikenteeksi valtatiellä 7, välillä Koskenkylä – Kotka saadaan noin 10 300–11 000 ajoneuvoa, josta raskaan ajoneuvoliikenteen osuus on noin 17 %. Seututiellä 170 keskimääräinen vuorokausiliikenne on ennusteen mukaan vuonna 2040 noin 1 600 ajoneuvoa vuorokaudessa, josta raskaan liikenteen osuus on noin 6 % ja Kirkkotiellä keskimääräinen vuorokausiliikenne on noin 400 ajoneuvoa vuorokaudessa, josta raskaan liikenteen osuus on noin 5 %.

Suunnittelualue on hyvin saavutettavissa ajoneuvoliikenteellä valtatie 7 ja seututien 170 suunnasta. Pyhtään keskustan läheisyydessä olevien ajoramppien liikennemäärät ovat melko pieniä, ja ne kestävät hyvin liikenteen kasvun. Reitti suunnittelualueelle valtatie 7 suunnasta kulkee seututietä 170 pitkin, kahden hyvin liikennettä välittävän kiertoliittymän kautta. Myös Pyhtääntien liikennemäärät Pyhtään keskustan suuntaan ovat maltillisia. Liikenneverkon kapasiteetti on riittävä nykyisille liikennemäärille ja liikenteen toimivuutta ja sujuvuutta suunnittelualueen ympäristössä voidaan pitää hyvänä.

Suunnittelualueen läheisyydessä on tapahtunut muutamia poliisin tietoon tulleita liikenneonnettomuuksia vuosien 2017–2021 välisenä aikana. Onnettomuudet ovat luonteeltaan kuitenkin yksittäisiä tapaturmia eikä onnettomuuskasauksia kaava-alueen läheisyydessä ole havaittavissa.

Pyhtään liikenneturvallisuussuunnitelma on laadittu vuonna 2016. Liikenneturvallisuussuunnitelmassa on esitetty liikenneympäristön nykytilaa ja parantamistoimenpiteitä.

3.2.2023



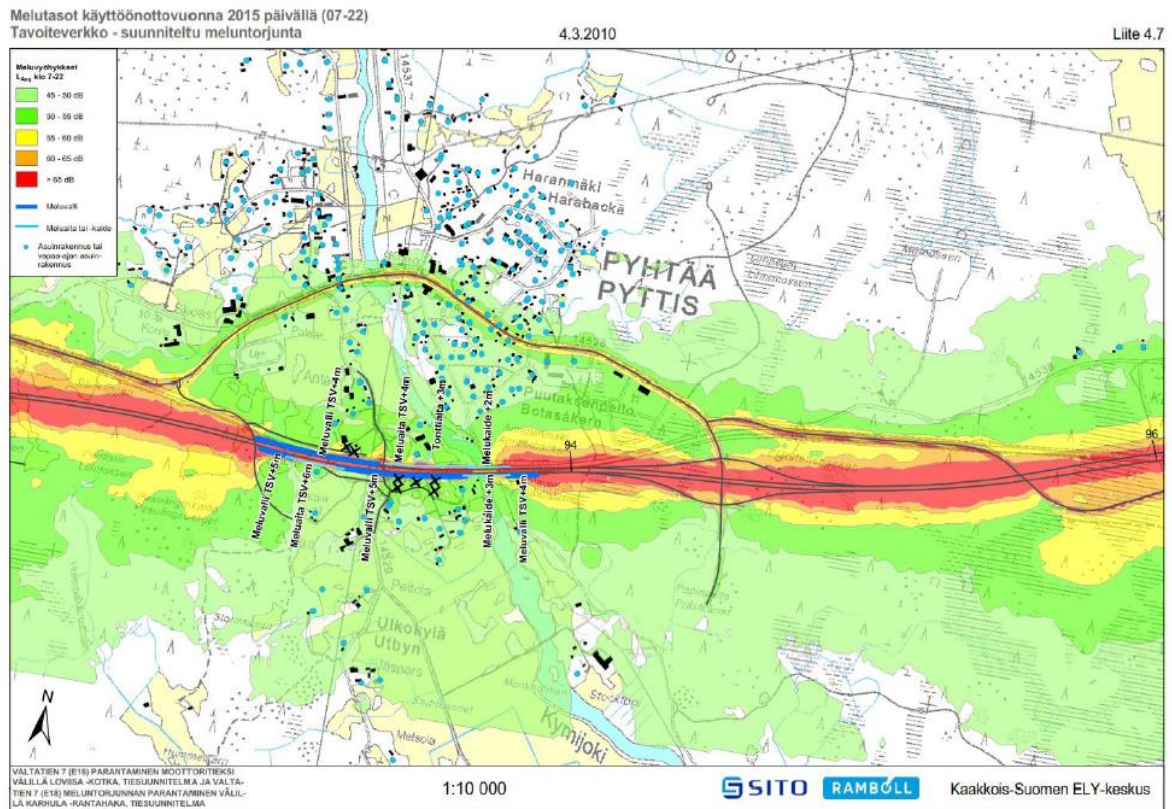
Kuva 6. Suunnittelualueen väylien toiminnalliset luokat, suunnittelualueen likimääräinen rajaus punaisella katkoviivalla.

3.1.10 Ympäristön häiriötekijät

Melu

Nykytilanteessa alueen vaikuttavin melulähde on moottoritien liikennemelu. Tien suunnittelun yhteydessä on laadittu tarkastelu moottoritien melutasoista käyttöön-ottovuonna 2015 suunnitellulla meluntorjunnalla. Valtatien eteläpuolelta on lentopaikan ympäristölupaan 2017 sekä rakentamislupaan 2017 liittyen laadittu lentoliikenteen meluselvitys vuonna 2017. Melutasot on mallinnettu lentomäärillä 50, 75, 100, 150, 200 ja 250 lentoa päivässä.

3.2.2023



Kuva 7. Melun päivätasojen mallinnuskartta moottoritien käyttöönottovuonna 2015 suunnitellulla meluntorjunnalla kaava-alueen tuntumassa.



Kuva 8. Lentopaikan melumallinnuksen otteet lentomäärille 50 lento / vrk ja 100 lento / vrk. Alue, jolla LAeq (7-22) 50 dB raja ylittyy, on vaalean sininen.

Ympäristöluvan mukaisesta lentotoiminnasta aiheutuva melutaso ei ylitä valtioneuvoston asetuksessa (993/1992) mainittuja melutasojen ohjearvoja LAeq ja 50 dB.

3.2.2023

Pilaantuneet maat

Suunnittelualueen eteläpuolella olevalla naapurikiinteistöllä on sijainnut haulikkorata. Haulikkoradan alue on MATTI-kohde. Haulien leviämistäisyys on voinut ulottua suunnittelualueelle. Haulikkorata ei ole toiminnassa.

3.1.11 Maanomistus

Suunnittelualue on kaavamuutoksen hakijan omistuksessa.

3.2 Suunnittelutilanne

Valtakunnalliset alueidenkäyttötavoitteet

Kaavoituksessa tulee ottaa huomioon valtakunnalliset alueidenkäyttötavoitteet ja edistää niiden toteutumista. Ne ovat osa maankäyttö- ja rakennuslain mukaista alueidenkäytön suunnittelujärjestelmää. Valtakunnalliset alueidenkäyttötavoitteet määrittävät perusteet ja vaatimukset alueidenkäytölle. Tavoitteet toimivat läpileikkaavana ohjeena suunnittelulle ja yhtenäistävät suunnittelua valtakunnallisesti. Valtioneuvosto päätti uudistetuista tavoitteista 14.12.2017 ja uudistetut tavoitteet astuivat voimaan 1.4.2018.

Valtakunnalliset alueidenkäyttötavoitteet koskevat seuraavia asiakokonaisuuksia:

- toimivat yhdyskunnat ja kestävä liikkuminen
- tehokas liikennejärjestelmä
- terveellinen ja turvallinen elinympäristö
- elinvoimainen luonto- ja kulttuuriympäristö sekä luonnonvarat
- uusiutumiskykyinen energiahuolto

Valtakunnalliset alueidenkäyttötavoitteet ovat olleet pohjana lentokentän alueen aiemmissa kaavoitusvaiheissa ja ovat tulleet huomioiduiksi sekä maakuntakaavassa että yleiskaavassa. Lentokentän asemakaavan laadinnassa valtakunnalliset alueidenkäyttötavoitteet otetaan huomioon maakuntakaavan ja oikeusvaikutteisen yleiskaavan selostusten mukaisesti.

Pyhtään lentokentän asemakaavaa koskevat erityisesti seuraavat valtakunnalliset alueidenkäyttötavoitteet:

Toimivat yhdyskunnat ja kestävä liikkuminen

- Edistetään koko maan monikeskuksista, verkottuvaa ja hyviin yhteyksiin perustuvaa aluerakennetta, ja tuetaan eri alueiden elinvoimaa ja vahvuuksien hyödyntämistä. Luodaan edellytykset elinkeino- ja yritystoiminnan kehittämiselle sekä väestökehityksen edellyttämälle riittävälle ja monipuoliselle asuntotuotannolle.
- Luodaan edellytykset vähähiiliselle ja resurssitehokkaalle yhdyskuntakehitykselle, joka tukeutuu ensisijaisesti olemassa olevaan rakenteeseen. Suurilla kaupunkiseuduilla vahvistetaan yhdyskuntarakenteen eheyttä.

3.2.2023

- Edistetään palvelujen, työpaikkojen ja vapaa-ajan alueiden hyvää saavutettavuutta eri väestöryhmien kannalta. Edistetään kävelyä, pyöräilyä ja joukkoliikennettä sekä viestintä-, liikku- mis- ja kuljetuspalveluiden kehittämistä.
- Merkittävät uudet asuin-, työpaikka- ja palvelutoimintojen alueet sijoitetaan siten, että ne ovat joukkoliikenteen, kävelyn ja pyöräilyn kannalta hyvin saavutettavissa.

Tehokas liikennejärjestelmä

- Edistetään valtakunnallisen liikennejärjestelmän toimivuutta ja taloudellisuutta kehittämällä ensi-sijaisesti olemassa olevia liikenneyhteyksiä ja verkostoja sekä varmistamalla edellytyk- set eri liikennemuotojen ja -palvelujen yhteiskäyttöön perustuville matka- ja kuljetusketjuille sekä tavara ja henkilöliikenteen solmukohtien toimivuudelle.
- Turvataan kansainvälisesti ja valtakunnallisesti merkittävien liikenne- ja viestintäyhteyksien jatkuvuus ja kehittämismahdollisuudet sekä kansainvälisesti ja valtakunnallisesti merkittä- vien satamien, lentoasemien ja rajanylityspaikkojen kehittämismahdollisuudet.

Terveellinen ja turvallinen elinympäristö

- Varaudutaan sään ääri-ilmiöihin ja tulviin sekä ilmastonmuutoksen vaikutuksiin. Uusi raken- taminen sijoitetaan tulvavaara-alueiden ulkopuolelle tai tulvariskien hallinta varmistetaan muutoin.
- Ehkäistään melusta, tärinästä ja huonosta ilmanlaadusta aiheutuvia ympäristö- ja terveys- haittoja.
- Haitallisia terveysvaikutuksia tai onnettomuusriskejä aiheuttavien toimintojen ja vaikutuk- sille herkkien toimintojen välille jätetään riittävän suuri etäisyys tai riskit hallitaan muulla ta- voin.

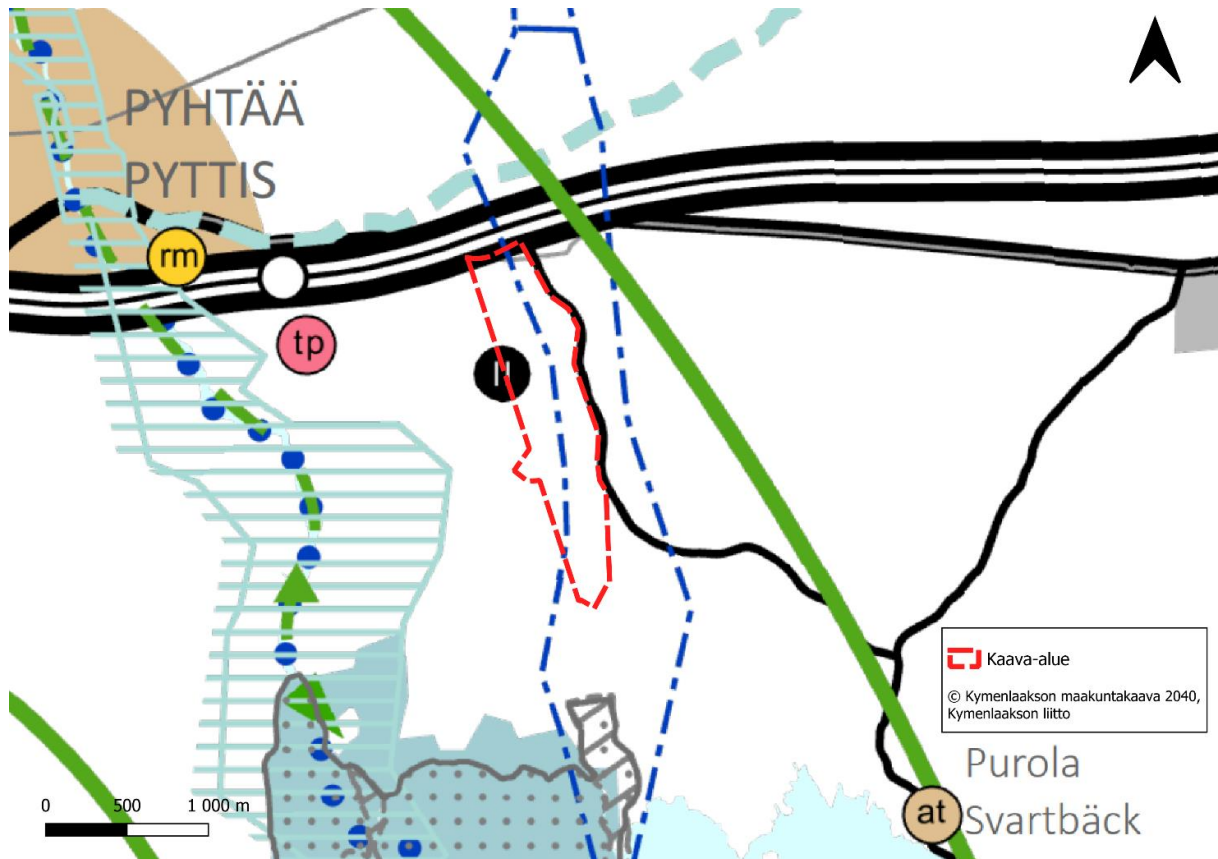
Elinvoimainen luonto- ja kulttuuriympäristö sekä luonnonvarat

- Edistetään luonnon monimuotoisuuden kannalta arvokkaiden alueiden ja ekologisten yh- teyksien säilymistä.
- Huolehditaan virkistyskäyttöön soveltuvien alueiden riittävydestä sekä viheralueverkoston jatkuvuudesta.

3.2.2023

Maakuntakaava

Asemakaava-alueella on voimassa Kymenlaakson maakuntakaava 2040, joka on hyväksytty Kymenlaakson maakuntavaltuustossa 15.6.2020. Maakuntakaava on lainvoimainen. Voimaan tultuaan Kymenlaakson maakuntakaava 2040 kumosi kaikki kaava-alueen aiempien maakuntakaavojen kaava-merkinnät ja niihin liittyvät suunnittelumääräykset.



Kuva 9. Ote Kymenlaakson maakuntakaavasta. Kaava-alueen sijainti on esitetty punaisella katkoviivalla. Lähde: Kymenlaakson Liiton karttapalvelu.

Maakuntakaavassa alueelle on osoitettu lentoliikenteen alue (II). Merkinnällä osoitetaan lentotoimintoille varattu alue. Alueella on voimassa MRL 33 § mukainen rakentamisrajoitus, mikä tarkoittaa sitä, ettei alueelle saa rakentaa muuta kuin lentokenttää palvelevaa toimintaa. Merkintään liittyy seuraava suunnittelumääräys: *Lentoliikenteen alueen yksityiskohtaisemmassa suunnittelussa ja käytön toteuttamisessa tulee ehkäistä merkittävät ympäristöhaitat teknisin ja toiminnallisin ratkaisuin. Erityistä huomiota on kiinnitettävä asutukseen, luontoon sekä pohjaveteen kohdistuvien haittojen ehkäisemiseen.*

Lisäksi asemakaava-alue sijoittuu maakuntakaavaan merkitylle tärkeälle pohjavesialueelle (pv). Merkinnällä osoitetaan pohjavesialueet, jotka ovat vedenhankintaa varten tärkeitä tai vedenhankintakäyttöön soveltuvia pohjavesialueita. Merkintään liittyy seuraava suunnittelumääräys: *Alueella tulee kiinnittää erityistä huomiota pohjaveden suojeluun. Aluetta koskevat toimenpiteet on suunniteltava siten, että pohjaveden laatu ei niiden vaikutuksesta heikkene, eikä pohjaveden määrä pysyvästi*

3.2.2023

vähene. Pohjavedelle riskiä aiheuttavat uudet toiminnot on sijoitettava ensisijaisesti pohjavesialueiden ulkopuolelle.

Alue on matkailun ja virkistyksen kehittämisen kohdealue (mv, Pyhtään matkailun ja virkistyksen kehittämisen kohdealue). Merkintään liittyy suunnittelumääräys: *Alueen yksityiskohtaisemmassa suunnittelussa on huolehdittava siitä, että matkailun ja virkistyksen kehittämistarpeet sovitetaan alueen luonto-, rakennusperintö- ja kulttuuriarvoihin niitä hyödyntäen.*

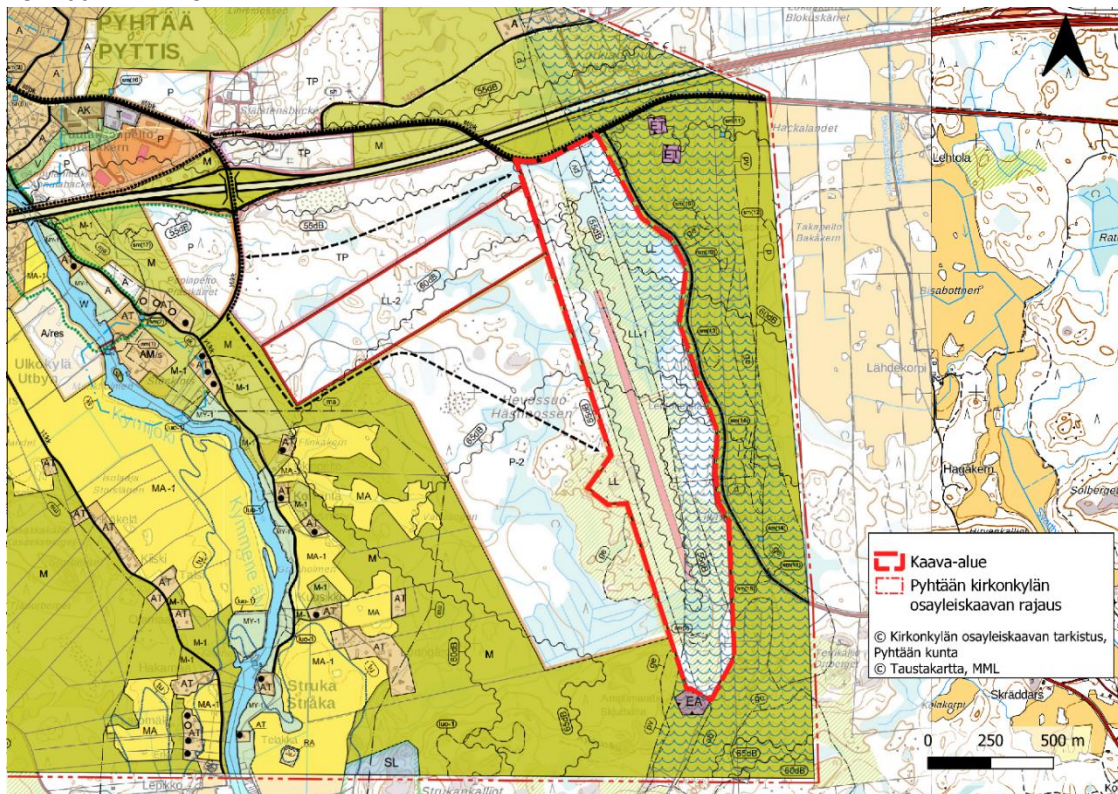
Lisäksi maakuntakaavassa on annettu koko maakuntaa koskevia suunnittelumääräyksiä, joista seuraavat kohdistuvat suunnittelualueeseen:

Alueiden yksityiskohtaisemmassa suunnittelussa tulee selvittää edellytyksiä uusiutuvaan energiaan perustuvien järjestelmien käyttöön.

Alueiden käyttöä suunniteltaessa on huolehdittava siitä, että toiminta ei yksistään tai tarkasteltuna yhdessä muiden hankkeiden ja suunnitelmien kanssa aiheuta Natura 2000-verkoston kuuluvalla tai valtioneuvoston verkoston ehdottamalla alueella sellaisia haitallisia vaikutuksia tai häiriöitä, jotka merkittävästi heikentävät alueen niitä luonnonarvoja, joiden suojelemiseksi alue on sisällytetty tai on tarkoitus sisällyttää Natura 2000 -verkostoon. Yksityiskohtaisemmassa suunnittelussa on otettava huomioon tunnetut muinaisjännökset. Ajantasainen tieto on tarkistettava museoviranomaiselta.

Yleiskaavat


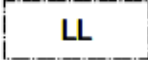
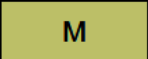

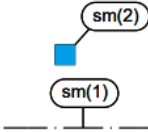
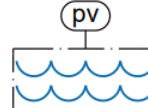
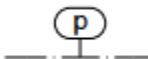
Suunnittelualueella on voimassa Pyhtään kunnan kirkonkylän osayleiskaavan tarkistus. Kaava on tullut voimaan 12.1.2022.



Kuva 10. Ote Pyhtään kunnan kirkonkylän osayleiskaavan tarkistus -kartasta. Suunnittelualueen likimääräinen raja on esitetty punaisella katkoviivalla.

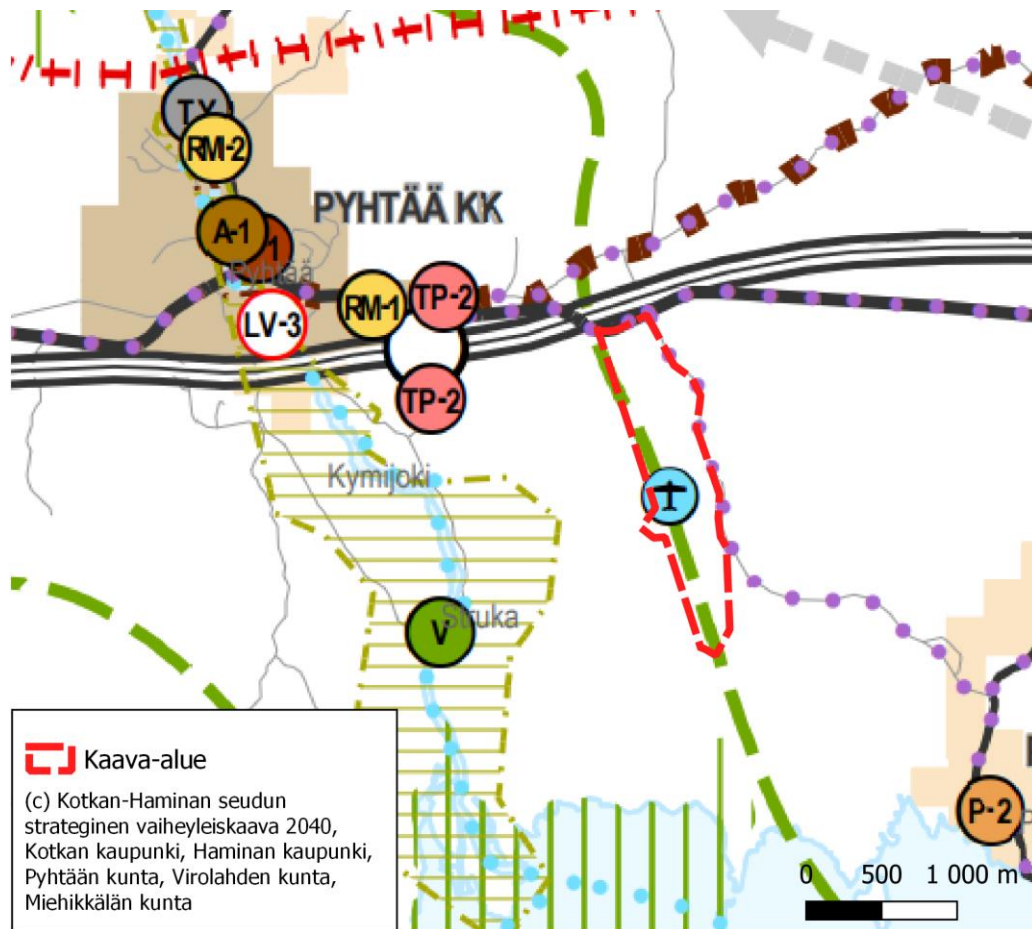
3.2.2023

Voimassa olevassa oikeusvaikutteisessa yleiskaavassa suunnittelualueella on seuraavat kaavamerkin-

	<p>LENTOLIIKENTEEEN JA SIIHEN LIITTYVIEN TOIMINTOJEN ALUE.</p> <p>Alueella sijaitsee lentokoneiden liikennealue. Alueelle voidaan rakentaa lentoliikennettä palvelevia rakennuksia, rakenteita ja muita toiminnan edellyttämiä alueita. Alueella voidaan myös toteuttaa tarpeelliset liikennealueet, alueen toimintoihin liittyviä yhdyskuntateknisen huollon alueita sekä palvelu- ja toimistotiloja. Ennen rakennusluvan myöntämistä on alueella laadittava tarkempi yleissuunnitelma maankäytöstä.</p>
	<p>LENTOTOIMINTAAN LIITTYVIEN RAKENNUSTEN RAKENNUSALUE.</p>
	<p>MAA- JA METSÄTALOUSVALTAINEN ALUE.</p> <p>Alue on tarkoitettu pääasiassa maa- ja metsätalouden harjoittamiseen. Haja-asutusluonteinen rakentaminen on sallittu.</p>
	<p>MELUALUE.</p> <p>Likimääräinen melualue. Mikäli alueelle suunnitellaan sijoitettavaksi uusia melulle herkkiä toimintoja, tulee asema-kaavoituksessa tai rakennussuunnittelussa ottaa huomioon melun torjunta siten, että valtioneuvoston päätöksen mukaiset ohjearvot eivät ylitä sisätiloissa eikä oleskeluun tarkoitetuilla ulko- ja leikkialueilla.</p>
	<p>SUOJELU-/MUINAISMUISTOKOHDE.</p> <p>Muinaismuistolain rauhoittama kiinteä muinaisjäänös. Alueen kaivaminen, peittäminen, muuttaminen ja muu siihen kajoaminen on muinaismuistolain nojalla kielletty. Aluetta koskevat maankäyttösuunnitelmat on lähetettävä Museovirastoon lausuntoa varten. Suluissa oleva numeroindeksi viittaa selostuksen kohdeluetteloon.</p>
	<p>TÄRKEÄ TAI VEDENHANKINTAAN SOVELTUVA POHJAVESIALUE.</p> <p>Pohjavesialueella tapahtuvaa toimintaa ja rakentamista rajoittaa pohjaveden pilaamiskielto YSL 17 §, maaperän pilaamiskielto YSL 16 § ja VL 3 luvun 2 § vesitaloushankkeen yleinen luvanvaraisuus. Alueen suunnittelussa tulee varmistaa, että pohjaveden laatu ja määrällinen tila ei heikenny.</p>
	<p>POHJAVEDEN OTTAMON KAUKOSUOJAVYÖHYKE.</p> <p>Alueen tarkemmassa suunnittelussa ja maankäytössä tulee huomioida vedenottamon suoja-aluepäätös.</p>





Lisäksi suunnittelualueella on voimassa Kotkan-Haminan seudun strateginen vaiheyleiskaava 2040, joka on Pyhtään kunnan osalta hyväksytty strategisena ei oikeusvaikutteisena maankäytön suunnitelmana 10.9.2018.

3.2.2023



Kuva 11. Ote Kotkan-Haminan seudun strategisesta vaiheleiskaavasta 2040. Suunnittelualueen likimääräinen raja on esitetty punaisella katkoviivalla.

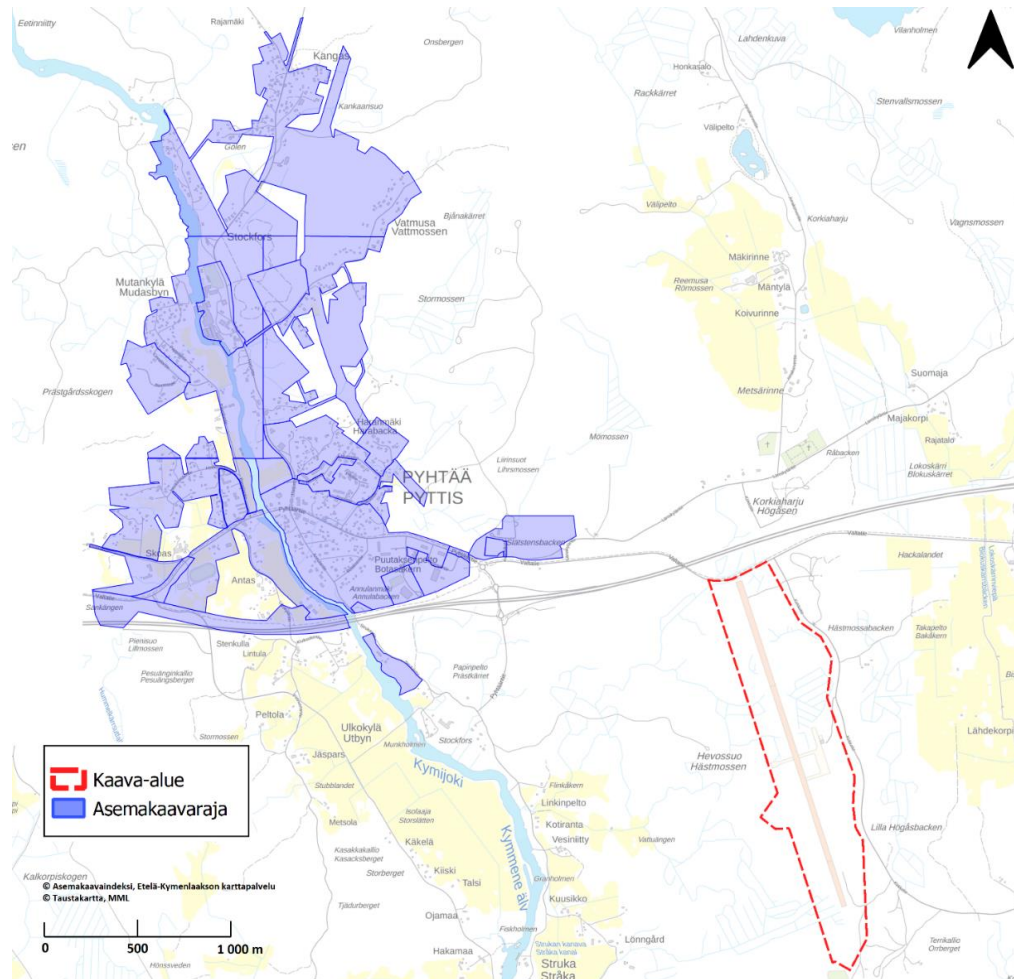
Yleiskaavassa suunnittelualueella on seuraavat kaavamerkinnt:

-  Lentopaikka-alue.
-  Matkailun ja virkistyksen kehittämisen kohdealue (keskustojen ulkopuolella).
-  Valtatie / kantatie
-  Seudullinen retkipyöräilyreitti.

3.2.2023

Asemakaava

Kaava-alueelle ei sijoitu voimassa olevia asemakaavoja. Lähin asemakaavoitettu alue sijaitsee noin 800 metrin päässä luoteessa Kirkonkylän teollisuusalueella.



Kuva 12. Asemakaavoitetut alueet. Lähde: Etelä-Kymenlaakson karttapalvelu. Suunnittelualueen rajaus on esitetty punaisella katkoviivalla.

Rakennusjärjestys

Pyhtään kunnan rakennusjärjestys on astunut voimaan 1.5.2019.

Pohjakartta

Pohjakarttana on käytetty Pyhtään kunnan numeerista pohjakarttaa.

3.2.2023

Selvitykset ja arvioitavat vaikutukset

Asemakaavan laadinnan yhteydessä arvioidaan asemakaavan keskeiset vaikutukset maankäyttö- ja rakennuslain mukaisesti. Arvioinnin pohjana käytetään olemassa olevia lähtötietoja ja selvityksiä, kaavaprosessin kuluessa tarvittaessa laadittavia tarkasteluja sekä viranomaisten ja muiden osallisten kannanottoja. Kaavan vaikutuksia selvittäessä otetaan huomioon kaavan tehtävä ja tarkoitus. Vaikutusten arvioinnissa tarkastellaan kaavan vaikutuksia olemassa olevaan tilanteeseen.

Vaikutuksia arvioidaan MRL 9 § ja MRA 1§ mukaisesti. Selvitysten on annettava riittävät tiedot, jotta voidaan arvioida suunnitelman toteuttamisen merkittävät välittömät ja välilliset vaikutukset:

- 1. ihmisten elinoloihin ja elinympäristöön;*
- 2. maa- ja kallioperään, veteen, ilmaan ja ilmastoon;*
- 3. kasvi- ja eläinlajeihin, luonnon monimuotoisuuteen ja luonnonvaroihin;*
- 4. alue- ja yhdyskuntarakenteeseen, yhdyskunta- ja energiatalouteen sekä liikenteeseen;*
- 5. kaupunkikuvaan, maisemaan, kulttuuriperintöön ja rakennettuun ympäristöön;*
- 6. elinkeinoelämän toimivan kilpailun kehittymiseen.*

Vaikutusten arviointi on osa kaavaprosessia. Selvitettävät vaikutukset määrittyvät tarkemmin kaavoituksen edetessä. Vaikutuksia tarkastellaan siltä alueelta, jolla kaavalla voidaan arvioida olevan olennaisia vaikutuksia.

Kirkonseudun osayleiskaavan päivityksen yhteydessä on laadittu seuraavat selvitykset, jotka toimivat osaltaan myös tämän asemakaavan suunnittelun lähtöaineistona:

- Pyhtään kirkonseudun osayleiskaavan päivityksen arkeologinen inventointi 2017 ja 2019 (Kulttuuriympäristöpalvelut Heiskanen & Luoto Oy)
- Pyhtään kirkonseudun osayleiskaavan luontoselvitys (FCG Suunnittelu ja tekniikka Oy 10.1.2019)

Lisäksi lentokentän alueelta on laadittu seuraavat selvitykset:

- Äänitasomallinnus (Windcraft Oy 14.4.2017)
- Pyhtään lentopaikka: vaikutukset Natura-alueisiin ja muihin luontoarvoihin sekä pohjaveetien (FCG Suunnittelu ja tekniikka Oy 28.5.2017)
- Hevossuo, arkeologinen kaivaustutkimus (Heilu Oy, 1.10.2021)

Tämän asemakaavoituksen yhteydessä laaditaan lisäksi liikenneselvitys, joka liitetään ehdotusvaiheen aineistoon.

3.2.2023

4 Asemakaavan suunnittelun vaiheet

4.1 Asemakaavan suunnittelun tarve

Maanomistajan tavoitteena on määritellä lentokenttätoimintaa palvelevien rakenteiden sijoittuminen lentokenttäalueelle sekä luoda edellytykset alueen kehittämiseksi sekä lentokenttään tukeutuvien toimintojen monipuolistumiselle.

4.2 Suunnittelun käynnistäminen ja sitä koskevat päätökset

Lentokentän asemakaavoitus on kunnanjohtajan päätöksellä 8.3.2022 3/2022§. Suunnittelualueelle on haettu toiminnan edellyttämille lentokonehalleille suunnittelutarveratkaisuja.

4.3 Osallistuminen ja yhteistyö

4.3.1 Osalliset

MRL 62 §:n mukaan osallisia ovat alueen maanomistajat ja ne, joiden asumiseen, työntekoon tai muihin oloihin kaava saattaa huomattavasti vaikuttaa. Lisäksi osallisia ovat ne viranomaiset ja yhteisöt, joiden toimialaa suunnittelussa käsitellään. Osallisella on oikeus saada tieto kaavoituksen alkamisesta, osallistua kaavan valmisteluun, arvioida kaavan vaikutuksia ja esittää kaavaluonnoksesta mielipiteensä. Kaavaehdotuksesta osallinen voi jättää kirjallisen muistutuksen. Kaavahankkeessa osallisia ovat ainakin seuraavat tahot:

- kaava-alueen kiinteistönomistajat
 - ne, joiden asumiseen, työhön tai muihin oloihin valmisteilla oleva kaava saattaa huomattavasti vaikuttaa
 - viranomaiset, joiden toimialaa suunnittelussa käsitellään:
 - Traficom
 - Pyhtään kunnan hallintokunnat
 - Kaakkois-Suomen ELY-keskus
 - Kymenlaakson liitto
 - Kymenlaakson pelastuslaitos
 - Puolustusvoimat
 - Rajavartiolaitos
 - Yhteisöt, joiden toimialaa suunnittelussa käsitellään:
 - asukkaita edustavat yhteisöt kuten kotiseutu- ja asukasyhdistykset sekä kylätoimikunnat
 - tiettyä intressiä tai väestöryhmää edustavat yhteisöt kuten luonnonsuojelu- ja rakennusperinneyhdistykset, metsänhoitoyhdistykset, riistanhoitoyhdistykset
 - ilmailualan toimijat
 - elinkeinonharjoittajia ja yrityksiä edustavat yhteisöt
 - alueella toimivat oppilaitokset ja tutkimusorganisaatiot
 - muut paikallisella tai alueellisella tasolla toimivat yhteisöt
- erityistehtäviä hoitavat yhteisöt tai yritykset kuten energia- ja vesilaitokset

3.2.2023

4.3.2 Vireilletulo

Lentokentän asemakaavoitus on käynnistetty maanomistajan pyynnöstä, kunnanjohtajan päätöksellä 8.3.2022 3/2022§.

4.3.3 Osallistuminen ja vuorovaikutusmenettely

Osallisilla on mahdollista ottaa kantaa kaavaluonnokseen ja -ehdotukseen niiden ollessa nähtävillä.

Kaavaluonnos on pidetty nähtävillä 1.12.-21.12.2022. Luonnoksesta nähtävillä oloaikana saatu palaute ja kaavanlaatijan vastineet on koottu selostuksen liitteeksi.

Kaavaehdotus oli nähtävillä 23.2.-24.3.2023. Kaavaehdotuksesta nähtävillä oloaikana saatu palaute ja kaavanlaatijan vastineet on koottu selostuksen liitteeksi.

4.3.4 Viranomaisyhteistyö

Viranomaisilta pyydetään tarvittavat lausunnot kaavaluonnoksesta ja -ehdotuksesta. Lisäksi järjestetään neuvotteluita tarpeen mukaan.

4.4 Asemakaavan tavoitteet

4.4.1 Kunnan asettamat tavoitteet

Asemakaavoituksen tavoitteena on määritellä lentokenttätoimintaa palvelevien rakennusten ja rakenteiden sijoittuminen toiminnassa olevalle lentokenttäalueelle, luoda edellytykset alueen kehittämiselle sekä lentokenttään tukeutuvien toimintojen monipuolistumiselle.

Pyhtään kunnan tavoitteena on monipuolistaa kunnan palvelutarjontaa ja parantaa seudullista saavutettavuutta, matkailua ja elinkeinoelämää.

4.4.2 Suunnittelutilanteesta johdetut tavoitteet

Suunnittelualue sijaitsee vesihuollon toiminta-alueella. Olemassa olevaa kunnallistekniikkaa ja infrastruktuuria hyödynnetään.

Suunnittelualue on osoitettu maakuntakaavassa ja yleiskaavassa lentoliikenteen alueiksi ja lentoliikenteen, siihen liittyvien toimintojen ja lentotoimintaan liittyvien rakennusten alueeksi. Asemakaava on yhteneväinen maakuntakaavan ja yleiskaavan kanssa. Asemakaavassa on huomioitu sijainti osittain pohjavesialueella ja mahdollisuudet uusiutuvan energian käyttöön.

4.4.3 Alueen oloista ja ominaisuuksista johdetut tavoitteet

Suunnittelualue on maastonmuodoiltaan suurimmalta osaltaan tasaista. Alueelle ei sijoitu luonnon monimuotoisuuden kannalta tärkeitä alueita. Suunnittelualue sijoittuu osaksi vedenhankintaa varten tärkeälle pohjavesialueelle. Suunnittelun lähtökohtana ja pääasiallisena tavoitteena on, ettei alueelle rakentaminen ja sille sijoittuva toiminta aiheuta haittaa pohjaveden laadulle tai määrälle.

3.2.2023

4.4.4 Kaavaprosessin aikana syntyneet tavoitteet ja niiden tarkentuminen

4.4.4.1 Osallistumis- ja arviointisuunnitelmasta nähtävillä oloaikana saatu palaute

Kaakkois-Suomen ELY-keskus

- Pohjaveden osalta tulee antaa riittävät määräykset pohjaveden suojelun varmistamiseksi ja arvioida maankäytön vaikutukset. Vesienhoidon tavoitteet tulee huomioida maankäytön suunnittelussa alueella. Hulevesien osalta tulee antaa riittävät määräykset.
- Kaavasuunnittelussa tulee selvittää ja huomioida eteläpuolella sijaitsevasta ampumaratatoiminnasta aiheutuneet vaikutukset suunnittelualueen maaperään.

Kymenlaakson liitto

- Pyydetään täydentämään maakuntakaavamerkintöjä.

Hyvinvointilautakunta

- Ei huomautettavaa, toiminnan laajentuessa tulee huomioida turvallisuus oppilaiden kulkureitillä.

Tekniikkalautakunta

- Ei huomautettavaa.

Kymen vesi Oy

- Suunnittelualueella sijaitseville runkolinjoille tulee merkitä rasitealueet.
- Hulevesien hallinta tulee huomioida kaavoituksessa. Kuivatusvesiä ei saa johtaa jätevesiviemäriin.

Metsänhoitoyhdistys Kymenlaakso ry

- Ei lausuttavaa.

Suomen luonnonsuojeluliitto

- Toteaa, että lentokentän rakentaminen on aloitettu vuonna 2016. Lentokentän rakentaminen on käynnistynyt ilman lainmukaista kaavoitusta.

Traficom:

- Kaavaan merkittävän LL-alueen sisällä tulee välttää liian yksityiskohtaista rakennusmassoituksen sijoittelua. Lentoturvallisuuden ja lentopaikan käytettävyyden varmistamiseksi tulee jättää varaa toteuttaa rakennuksia ja rakennelmia siten, että niiden asemointi voidaan suunnitella asianomaisen ilmailumääräyksen mukaisesti lentoturvallisuutta vaarantamatta.

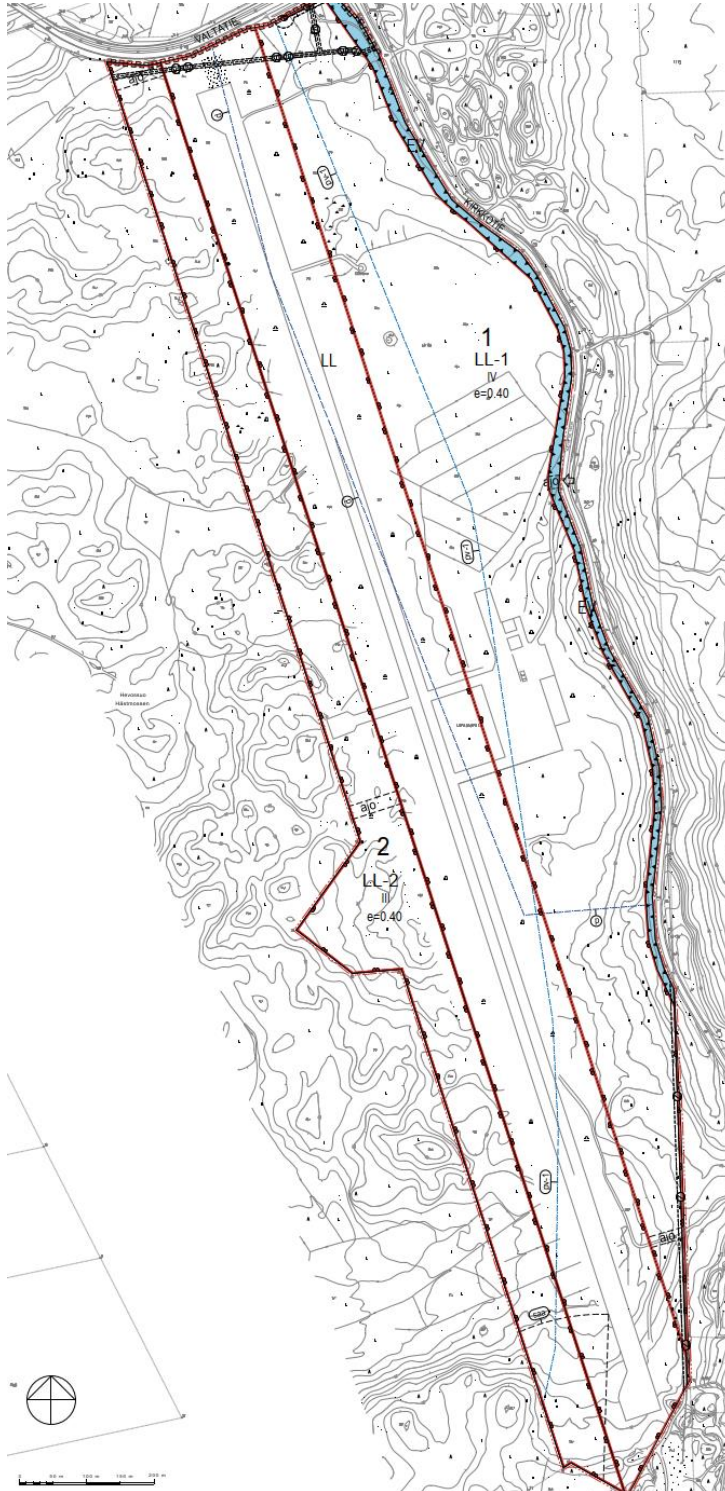
5 Asemakaavan kuvaus

5.1 Kaavan rakenne

Kaavalla muodostetaan olemassa olevan kiitotien alueelle lentokenttäalue (LL). Alueelle saa rakentaa kiitotiet ja niiden turva-alueet. LL-alueen itä- ja länsipuolelle osoitetaan lentoliikenteen ja siihen liittyvien toimintojen korttelialueet (LL-1 ja LL-2). Kirkkotien ja LL-1-alueen väliin osoitetaan

3.2.2023

suojaviheralue (EV). Suojaviheralueella voidaan suorittaa maisemanhoidollisia toimenpiteitä. Alueelle saa sijoittaa ulkoilu- ja virkistysreitistöjä sekä niitä palvelevia rakenteita.



Kuva 13. Ote asemakaavakartasta.

3.2.2023

5.2 Mitoitus ja aluevaraukset

Kaavoitettavan alueen pinta-ala on yhteensä 88,48 hehtaaria.

Alla esitetystä taulukosta ilmenevät aluevarausten pinta-alat sekä rakennusoikeus kerrosalaneliömetreinä ja tehokkuuslukuina.

Aluevarausalueet:

Aluevaraus	Pinta-ala[ha]	Kerrosala[k-m ²]	Tehokkuus[e]
EV	1,9924	0	0
LL	32,672	0	0
LL-1	35,5577	142231	0,4
LL-2	18,2548	73019	0,4

Kaikki	88,4769	215250	0,24

5.2.1 Korttelialueet

Lentoliikenteen ja siihen liittyvien toimintojen korttelialue (LL-1)

Alueelle saa rakentaa lentotoimintaa palvelevia halli-, terminaali-, näyttely-, toimisto-, tekniikka-, huolto-, varasto- ja liikerakennuksia sekä ympäristöä häiritsemättömiä teollisuusrakennuksia. Lisäksi alueelle voidaan rakentaa ravintola- ja kahvilatiloja sekä muita matkailua ja vapaa-aikaa palvelevia tiloja sekä lentokenttää ja matkailua palvelevia majoitustiloja. Alueelle sallitaan myös lentokentän päivystystoimintaa palvelevia asuinrakennuksia.

LL-1-korttelialueen pinta-ala on 35,5577 m². Tehokkuusluvuksi on määritelty e=0.4, joka tarkoittaa 142231 k-m² rakennusoikeutta. Kerrosluvuksi on määritelty IV (neljä).

Lentoliikenteen ja siihen liittyvien toimintojen korttelialue (LL-2)

Alueelle saa rakentaa lentotoimintaa palvelevia halli-, terminaali-, näyttely-, toimisto-, tekniikka- huolto-, varasto- ja liikerakennuksia sekä ympäristöä häiritsemättömiä teollisuusrakennuksia. Lisäksi alueelle voidaan rakentaa ravintola- ja kahvilatiloja sekä muita matkailua ja vapaa-aikaa palvelevia tiloja sekä lentokenttää ja matkailua palvelevia majoitustiloja. Alueelle sallitaan myös lentokentän päivystystoimintaa palvelevia asuinrakennuksia.

Korttelialueella sallitaan myös polttoaineen jakeluasemien sijoittaminen.

Polttoaineen jakeluasemien sijoittelussa on huomioitava pohjavesialueiden rajaukset. Polttoaineen jakeluasemia ei saa sijoittaa pohjavesialueelle.

LL-2-korttelialueen pinta-ala on 18,2548 m². Tehokkuusluvuksi on määritelty e=0.4, joka tarkoittaa 73019 k-m² rakennusoikeutta. Kerrosluvuksi on määritelty III (kolme).

3.2.2023

5.2.2 Muut alueet

Lentokenttäalue (LL)

Olemassa olevan kiitotien alue osoitetaan alueena, jolle saa rakentaa kiitotiet ja niiden turva-alueet.

Suojaviheralue (EV)

Kirkkotien puoleiseen reunaan on merkitty suojaviheralue (EV). Suojaviheralueet erottavat korttelin Kirkkotiestä sekä muodostavat näkösuojaa lentoliikenteen alueelle. Alueen pinta-ala on 19924 m². Suojaviheralueella voidaan suorittaa maisemanhoidollisia toimenpiteitä. Alueelle saa sijoittaa ulkoilu- ja virkistysreitistöjä, sekä niitä palvelevia rakenteita.

Suojaviheralueelle on osoitettu ohjeellinen ajoyhteys lentoliikenteen alueelle.

5.2.3 Kunnallistekniikka

Kunnallistekniikka kulkee kiinteistön alueella ja sille on liittymävalmius.

Suunnittelualueelle tullaan rakentamaan alueen tarvitsema infrastruktuuri (vesihuoltoverkosto, sähköverkko, sisäiset kulkuväylät ym.) alueen toteuttamisen yhteydessä.

Kaavaan on osoitettu alueella olevat Kymen veden putket maanalaista johtoa varten varattuina alueen osina (vesijohto-(vj), viemäri-(jv)). Alueella kulkevat sähkölinjat on merkitty johtoa varten varattuina alueen osina (z). Vesijohdot ja sähköjohdot sijaitsevat suunnittelualan pohjoisosassa.

Alueen liikenne johdetaan E18 liittymästä, Valtatien 170 ja Kirkkotien kautta olemassa olevalle Lentokentän tielle.

Asemakaavassa ei osoiteta uusia katualueita. Lentokentäntie toimii lentokentän sisääntulotienä hallialueelle ja se on merkitty kaavaan ohjeellisena ajoyhteytenä. Kiinteistön länsipuolelle varataan liittymä Hevossuontien kautta polttoainejakelualueelle. Kaavoitettavan alueen pohjoisosaan merkitään liittymäkielto valtatielle 170. Liittymäkielto ulottuu myös osalle Kirkkotietä.

Kiinteistölle on maarekisterin mukainen liittymä Hevossuontien kautta suoraan E18 liittymän ja Strukantien kautta. Uudelle alueliittymälle merkitään varaus asemakaavaan ohjeellisena ajona. Alueen länsiosan maankäytön kehittyessä läntisestä liittymästä tulee tärkeä sisääntuloyhteys lentokentän alueelle.

Alueelle on laadittu alustava LVI-yleissuunnitelma, jossa on otettu kantaa kunnallistekniikkaan ja hulevesiin. Yleissuunnitelmaa tarkennetaan suunnittelun edetessä.

5.2.4 Yleismääräykset

Toimistotilojen ja vastaavien työhuoneiden rakenteilla tulee varmistaa, ettei sisämelutaso ylitä Vnp:n 993/1992 mukaisia ohjearvoja, jotka ovat toimistotilojen osalta 45 dB päivällä ja kokoontumistilojen osalta 35 dB päivällä. Majoitustilojen osalta sisämelutaso ei saa ylittää päiväohjearvoa 35 dB eikä yöohjearvoa 30 dB.

Lentokentän ympärille on mahdollista rakentaa rakenteellinen aita.

3.2.2023

Rakennukset tulee liittää kunnalliseen vesi- ja viemäriverkostoon.

Alueelle saa sijoittaa puistomuuntamoita ja muita yhdyskuntateknisiä rakenteita sekä ilmalii-
kenteen turvallisuuden ja säännöllisyyden kannalta tarpeellisia rakennuksia ja rakennelmia.

Alueen toteutuksessa on huomioitava lentoesterajapinnoista johtuvat korkeusrajoitukset.

Rakennuslupavaiheessa alueen hulevesien hallinnasta tulee esittää tarkempi suunnitelma.

Hulevesien käsittelyssä tulee huomioida voimassa oleva lainsäädäntö, ympäristönsuojelumää-
räykset, ympäristölupa sekä vedenottamon suoja-aluepäätös.

Risteysalueilla on varmistettava riittävät näkemäalueet.

Pysäköintialueilla hulevedet on ohjattava hulevesien viivytykseen ja imeytykseen öljynerotti-
mien kautta.

Korttelialueiden rakentamattomilla alueilla tulee suosia vettä kokonaan läpäiseviä pinnoitteita
tai vaihtoehtoisesti alueet tulee jättää luonnontilaisiksi.

Alueella saa sijoittaa aurinkosähkön tuottamiseen liittyviä laitteita rakennusten katoille ja jul-
kisivuihin, sekä rakentamattomille alueille.

Alueelle tulee varata toiminnan kannalta riittävät raskaan liikenteen ja työpaikkaliikenteen
edellyttämät pysäköinti- ja odotusalueet.

Pysäköintipaikkojen määrä päätetään rakennuslupakohtaisesti.

Alueen toteuttamisvastuu siirretään MRL 91 §:n nojalla maanomistajalle tai -haltijalle.

5.2.5 Palvelut

Alueen lähipalvelut sijaitsevat noin 2,5 km päässä E18 liittymässä 70, jonka alueella sijaitsevat
ABC-huoltamo sekä ravintola-, kokous- ja tapahtuma tarjoava Aeronautica Arena. Rakennuk-
sessa sijaitsee lisäksi tuulitunneli ja sisäsurffaus-alue. Pyhtään kirkonkylän palvelut sijaitsevat
n. 3 km etäisyydellä.

5.2.6 Ympäristöhäiriöt

Alueen lentotoiminnan vaikutukset on arvioitu ja määritelty Kotkan Ympäristökeskuksen
myöntämässä ympäristöluvassa 21.09.2017 / pöytäkirjanote Nro Ympla 7/2017. Ympäristö-
lupa on lainvoimainen.

Kaavoitusalue sijoittuu osittain Korkiaharjun vedenottamon lähi- ja kaukosuojavyöhykkeelle ja
osin pohjavesialueelle. Määräykset pohjaveden suojeluun rakentamisessa on kirjattu lentopai-
kan ympäristölupa- ja huomioidaan myös rakennusluvuissa. Pohjavesialueen raja-
aus on mer-
kitty pv-1-merkinnällä (tärkeä tai veden hankintaan soveltuva pohjavesialue. Alueella ei saa
toteuttaa pohjaveden laatua tai määrää vaarantavia rakentamistoimenpiteitä tai toimintoja.
Rakentaminen tai alueella oleva muu toiminta ei saa aiheuttaa haitallista pohjaveden pinnan
alenemista. Alueella rakentamista rajoittavat vesilaki ja ympäristönsuojelulain mukainen poh-
javeden pilaamiskielto. Toimintaan ei saa liittyä maaperän pilaantumiseen liittyvää riskiä.)

Vedenottamon kaukosuojavyöhykkeen raja-
aus on merkitty p-merkinnällä (alueen tarkemmassa
suunnittelussa ja maankäytössä tulee huomioida vedenottamon suoja-aluepäätös.).

3.2.2023

Eteläpuolella alueeseen rajoittuvalla kiinteistöllä on harjoitettu ampumaratatoimintaa. Rata on trapp-rata, eli toiminnan luonteesta johtuen on mahdollista, että ammuntaan käytettyjä hauleja on kulkeutunut myös suunnittelualueelle. Ampumasuunta radalla on ollut luoteeseen. Ampumaradan ympäristöluvan liitteenä (liite A) olleessa selvityksessä on esitetty ampumaradan vaikutusalue, joka ulottuu osittain myös kaavoitettavalle alueelle. Ampumapaikasta 300 metrin säteelle on osoitettu maaperän tutkimistarve alueella (saa). Maaperän tutkimistarve alueella on merkitty käyttäen ympäristöluvan liitteen selvityksessä käytettyä ampumaradan vaikutusalueen sektoria laajempaa aluetta.

5.3 Kaavan vaikutukset

Vaikutusten arvioinnissa arvioidaan ennakkoon kaavan toteuttamisen merkittävät vaikutukset. Vaikutusten arvioinnissa kaavan vaikutuksia verrataan nykytilaan. Kaavan vaikutusten arvioinnista on säädetty maankäyttö- ja rakennuslaissa sekä -asetuksessa MRL 9 § ja MRA 1 §.

Kaavan vaikutusten arviointi on tehty asiantuntija-arviona perustuen tehtyihin selvityksiin ja alueen nykytilaan.

5.3.1 Vaikutukset ihmisten elinoloihin ja elinympäristöön

Asemakaavan toteutumisen aikaansaamat vaikutukset syntyvät alueen rakentamisesta ja liikennemäärän mahdollisesta lisääntymisestä. Rakentamisen aikaiset mahdolliset ympäristöhäiriöt, joihin luokituvat melu- ja värinä, ulottuvat pääasiassa kaavoitettavan alueen välittömään lähiympäristöön. Lähin asutus sijaitsee noin kilometrin etäisyydellä, joten kaavan toteuttamisella ei arvioida olevan merkittäviä vaikutuksia lähialueen ihmisten elinoloihin ja ympäristöön.

Kaava-alueen lähiympäristössä sijaitsee valtatie 7, jonka toiminnasta aiheutuu vaikutuksia ympäristöön. Kaavan toteuttamisella ei arvioida olevan merkittävää lisäävää vaikutusta olemassa oleviin ympäristöhäiriöihin nähden.

Kaavamuutoksella ei ole vaikutusta olemassa olevaan rakennuskantaan. Kaavan toteuttaminen ei edellytä olevien rakennusten purkamista. Kaava tiivistää taajamarakennetta ja suunniteltu rakentaminen soveltuu alueelle.

5.3.2 Vaikutukset maa- ja kallioperään, veteen, ilmaan ja ilmastoon

Alueelle sijoittuvasta toiminnasta ei aiheudu maaperän tai pohjaveden likaantumisvaaraa. Kaavoitettava alue sijoittuu osittain pohjavesialueelle. Lentokenttäalueen maanpinnan päällystäminen vähentää muodostuvan pohjaveden määrää. Lentotoiminnan polttoainehuolto, liukkaudentorjunta ja onnettomuudet voivat aiheuttaa riskejä pohjavesivaroille. Polttoainehuollon alueet osoitetaan pohjavesialueen ulkopuolelta. Kaavassa annetaan pohjavesialueita koskien yleismääräyksiä, eikä alueella tapahtuva toiminta saa aiheuttaa vaaraa pohjaveden laadulle tai määrälle.

Lentokenttätoiminnassa käytettävät polttoainemäärät ovat vähäisiä verrattuna esimerkiksi tieliikenteessä käytettyihin polttoainemääriin. Ilma-alusten valvontaan ja huoltoon kiinnitetään erityistä huomiota ja polttoaineen jakeluasemat tulee toteuttaa asetusten ja määräysten mukaisesti. Kokonaisuudessaan kaavan mahdollistamalla toiminnalla pohjavedelle aiheutuvat riskit arvioidaan vähäisiksi.

3.2.2023

Kaavassa mahdollistettu rakentaminen kasvattaa vettä läpäisemättömän pinnan määrää ja alueelta syntyviä hulevesivirtaamia. Kaavassa on annettu yleismääräys, jonka mukaan rakennuslupavaiheessa hulevesien hallinnasta tulee esittää tarkempi suunnitelma. Pysäköintialueilta tulevat hulevedet on ohjattava viivytykseen ja imeytykseen öljynerottimien kautta.

5.3.3 Vaikutukset kasvi- ja eläinlajeihin, luonnon monimuotoisuuteen ja luonnonvaroihin

Kaavoitettavalle alueelle ei sijoitu luonnonsuojelualueita tai suojeluohjelmien kohteita. Kaava ei heikennä luonnon monimuotoisuutta. Alue on nykyisellään hakattua metsää, jonne on rakennettu kiitotiealueet ja lentokentän toimintaan liittyviä rakennuksia. Alueella ei ole todettu merkittäviä luonnonarvoja ennen rakentamista laadituissa selvityksissä. Kaavan toteuttamisella ei arvioida olevan merkittäviä vaikutuksia kasvi- tai eläinlajeihin, luonnon monimuotoisuuteen tai luonnonvaroihin.

5.3.4 Vaikutukset Natura-alueisiin

Natura–arvioinnista säädetään luonnonsuojelulain 65§ ja 66 §:n säännöksissä. Ensimmäisen säännöksen (65 §) mukaan hanke tai suunnitelma ei saa yksistään tai yhdessä muiden hankkeiden kanssa merkittävästi heikentää niitä luonnonarvoja, joiden vuoksi alue on sisällytetty tai on tarkoitus sisällyttää Natura 2000-verkostoon. Tämä velvoite koskee myös Natura-alueen ulkopuolella toteutettavaa hanketta, jos sillä on todennäköisesti alueelle ulottuvia merkittäviä haitallisia vaikutuksia.

Natura-vaikutusten arvioinnissa keskitytään Natura-alueen suojelun perustana oleviin luontotyypeihin tai lajeihin. Luonnonarvot ilmenevät Natura-tietolomakkeista ja ne ovat:

- SAC-alueilla luontodirektiivin liitteen I luontotyyppiä tai
- SAC-alueilla luontodirektiivin liitteen II lajeja tai
- SPA-alueilla lintudirektiivin liitteen I lintulajeja tai
- SPA-alueilla lintudirektiivin 4.2 artiklassa tarkoitettuja muuttolintuja.

SAC-alueilla arviointi kohdistuu vain alueen suojeluperusteissa mainittuihin luontotyypeihin ja lajistoon. SPA-alueilla arviointivelvollisuus ei kohdistu luontotyypeihin eikä luontodirektiivin liitteen II lajeihin, vaikka ne Natura-tietolomakkeella olisikin mainittu. Vastaavasti SAC-alueilla ei arvioida vaikutuksia lintudirektiivin mukaiseen lajistoon.

Kaavoitettavan alueen läheisyyteen sijoittuu kaksi Natura-aluetta: Santaniemenselkä-Tyyslahden Natura-alue (FI0416007/SPA) sijoittuu lähimmillään alle kilometrin etäisyydelle kaava-alueen eteläpuolelle ja hieman yli 1,5 kilometrin etäisyydelle varsinaisesta lentokentästä. Lähes sama alue kuuluu myös Kymijoen Natura-alueeseen (FI0401001 / SAC), johon kuuluu sen lisäksi useita muita osa-alueita: Ahvio- Kultaa- Hirvivuolle, Järvensuo, Kyminlinna, Langinkoski, Riitinginsuo, Santaniemenharju-Skagsanden, Muhjärvi ja Laajakoskenjärvi. Kolmas Natura-alue, Ahvenkoskenlahden Natura-alue (Ahvenkoskenlahden Natura-alue (FI0416005 / SPA) sijoittuu lähimmillään yli 6,5 kilometrin etäisyydelle kaava-alueesta. Muut Natura-alueet sijoittuvat selvästi kauemmas.

Vaikutukset Santaniemenselkä-Tyyslahti Natura-alueeseen (FI0416007/SPA)

Santaniemenselkä-Tyyslahti Natura-alueen suojeluperusteena ovat lintudirektiivin liitteen I linnut sekä alueella säännöllisesti levähtävät muuttolintulajit (32 lajia) (Taulukko 1). Alue käsittää Kymijoen Pyhtään sivuhaaran suiston, sen edustalla olevan Tyyslahden sekä Skagsandenin harjuselänten itäpuolella olevan Santaniemenselän. Lahtialueet ovat kapeiden salmien välityksellä yhteydessä

3.2.2023

Suomenlahteen. Santaniemenselkä-Tyyslahden vesialueelle on luonteenomaista vesilintujen runsaus. Muuton ja sulkasadon aikaanakin alue on vesilinnuille tärkeä. Alueelle muuttoaikaan kerääntyviä lajeja ovat mm. harmaahaikara, laulujoutsen, metsähanhi, tukkasotka, uivelo sekä useat kahlaaja- ja lokkilajit sekä tiirat. Uhanalainen haarahaukka on pesinyt Santaniemenselällä 2000-luvun alkuvuosina. Myös merikotka on kuulunut alueen pesimälajistoon ja on myös Natura-alueen suojeluperusteena.

Taulukko 1. Santaniemenselkä-Tyyslahti (FI0416007) Natura-alueen suojelun perusteena olevat lintudirektiivin liitteen I lajit sekä alueella säännöllisesti esiintyvät muuttolintulajit (Eunis 2023). Koodien selitykset: r= paikallinen, c= kerääntyy, p= pari ja i= yksilö.

Laji	Tieteellinen nimi	r/c	Min	Max	p/i
Lapasorsa	<i>Anas clypeata</i>	r	2	5	p
Heinätaavi	<i>Anas querquedula</i>	r	2	5	p
Metsähanhi	<i>Anser fabalis</i>	c	0	25	i
Harmaasorsa	<i>Anas strepera</i>	c	0	2	i
Harmaahaikara	<i>Ardea cinerea</i>	r	0	40	p
Harmaahaikara	<i>Ardea cinerea</i>	c	5	120	
Punasotka	<i>Aythya ferina</i>	c	2	8	i
Punasotka	<i>Aythya ferina</i>	r	0	5	p
Tukkasotka	<i>Aythya fuligula</i>	c	30	180	i
Tukkasotka	<i>Aythya fuligula</i>	r			
Uivelo	<i>Mergus albellus</i>	c	10	162	
Merikotka	<i>Haliaetus albicilla</i>	c	1	6	
Kaulushaikara	<i>Botaurus stellaris</i>	r	1	5	p
Ruskosuo- haukka	<i>Circus aeruginosus</i>	r	1	1	naaraita
Ruskosuo- haukka	<i>Circus aeruginosus</i>	c	1	5	i
Sääksi	<i>Pandion haliaetus</i>	c	1	4	i
ruisräikkä	<i>Crex crex</i>	r	3	3	koiraita
luhtahuitti	<i>Porzana porzana</i>	r	1	1	koiraita
Pikkujoutsen	<i>Cygnus columbianus bewickii</i>	c	6	10	i
Laulujoutsen	<i>Cygnus cygnus</i>	c	51	100	i
Nuolihaukka	<i>Falco subbuteo</i>	c	3	10	i
Nuolihaukka	<i>Falco subbuteo</i>	r	2	2	p
Kurki	<i>Grus grus</i>	r	3	3	p
Pikkulokki	<i>Larus minutus</i>	r	11	50	p
Pikkulokki	<i>Larus minutus</i>	c	10	80	i
Naurulokki	<i>Larus ridibundus</i>	c	11	50	i
Naurulokki	<i>Larus ridibundus</i>	r	51	100	p
Sinirinta	<i>Luscinia svecica svecica</i>	c	6	10	i
Kivitasku	<i>Oenanthe oenanthe</i>	r	1	5	p

3.2.2023

Suokukko	<i>Philomachus pugnax</i>	c	5	20	i
Härkälintu	<i>Podiceps grisegena</i>	r	1	5	p
Rastaskerttu- nen	<i>Acrocephalus arun- dinaceus</i>	r	8	8	p
Kirjokerttu	<i>Sylvia nisoria</i>	r	1	1	p
Pikkulepinkäi- nen	<i>Lanius collurio</i>	r	1	1	p
Räyskä	<i>Sterna caspia</i>	r	1	5	p
Räyskä	<i>Sterna caspia</i>	c	1	7	i
Kalatiira	<i>Sterna hirundo</i>	r	1	5	p
Kalatiira	<i>Sterna hirundo</i>	c	6	36	i
Liro	<i>Tringa glareola</i>	r	1	5	p
Liro	<i>Tringa glareola</i>	c	5	10	i
Punajalkaviklo	<i>Tringa totanus</i>	c	6	10	i
Punajalkaviklo	<i>Tringa totanus</i>	r	1	5	p
Mustaviklo	<i>Tringa ochropus</i>	c	1	16	i

Santaniemenselän-Tyyslahden Natura-alue sijoittuu lähimmillään yli 1,5 kilometrin etäisyydelle lentokentästä. Luonnonsuojelualueita koskevat meluohjeavrot (keskiäänitaso < 45 dB päivällä, < 40 dB yöllä) eivät ylitä Natura-alueella ja häiritsevä meluvaikutus keskittyy käytännössä vain kiinteistön alueelle. Lähin tiedossa oleva merikotkan pesäpaikka sijoittuu Tyysniemenlahden alueelle, noin 2,9 kilometrin etäisyydelle lentokentästä ja muut tiedossa olevat merikotkan pesät sijoittuvat yli 8,5 kilometrin etäisyydelle kentän eteläpuolelle. Lähin tiedossa oleva sääksen pesäpaikka sijoittuu puolestaan 1,5 kilometrin etäisyydelle lentokentän eteläpuolelle. Lisäksi kauemmas Tyysniemenlahden-Santaniemen alueelle sijoittuu muutamia muita sääksen pesäpaikkoja. Tyysniemenlahden-Santaniemen alueella on tiedossa myös erittäin uhanalaisen ja erityisesti suojellun haarahaukan pesäpaikka, johon etäisyyttä on lähes kolme kilometriä. Muuttolintujen levähdysalueena olevan vesialueen rantaan on etäisyyttä lähimmillään yli 1,5 kilometriä. Tiedossa olevat, Natura-alueen suojelun perusteena olevien petolintulajien pesäpaikat ja muuttolintujen levähdysalueet sijoittuvat niin etäälle lentokentästä, ettei aiheutuva melu kantaudu missään tilanteessa erityisen häiritsevänä pesille saakka, vaan lentokoneiden äänet sekoittuvat muuhun ympäristön taustameluun. Natura-alueen ympäristössä on jo nykytilanteessa runsaasti ihmistoimintaa; Natura-alueen ja kaava-alueen väliin jää ampumarata sekä maa-ainestenottoaluetta ja Natura-alueelle sijoittuu vilkkaassa käytössä oleva veneväylä. Näistä toiminnoista aiheutuvat häiriöt ovat todennäköisesti selvästi lentokentän aiheuttamia häiriöitä suurempia, mutta alueella esiintyvät lintulajit ovat niihin jossain määrin tottuneet. Lentopaikalta nousevien ja sinne saapuvien koneiden lentokorkeus ja ohitusetäisyys sijoittuu selvästi mainittuja toimintoja kauemmaksi. Vaikutuksia lieventää myös se, että Natura-alue on merkitty lentokentän lähestymiskarttoihin, jotta aluetta voidaan välttää.

Lintujen törmäyksiä lentokoneisiin raportoidaan Suomessa vain noin 100–150 kappaletta vuodessa (Nikolajef 2014). Noin 75 % kaikista lintutörmäyksistä tapahtuu lentokentän välittömässä läheisyydessä eli noin muutaman kilometrin säteellä lentokentästä. Jopa 90 % kaikista törmäyksistä tapahtuu nousun tai laskeutumisen aikana (Transport Canada 2004). Huomioiden Suomessa vuosittain tapahtuvien lentojen kokonaismäärät (n. 400 000 – 450 000 nousua ja laskua vuodessa) on satunnaisen koneen riski törmätä lintuun laskennallisesti keskimäärin vain noin 0,05 % (esim. vuonna 2011

3.2.2023

kirjattiin 222 törmäystä ja koko Suomen alueella tapahtuneiden nousujen ja laskujen määrä oli n. 420 000 (Nikolajef 2014). Lentotoiminta voi aiheuttaa vähäisen törmäysriskin Santaniemenselän-Tyyslahden Natura-alueen suojelun perusteena oleville lintulajeille, mikäli alueella pesivät tai levähtävät lintulajit liikkuvat lentopaikan läheisyydessä tai lentotoimintaa tapahtuu matalalla Natura-alueen yläpuolella. Natura-alue ei kuitenkaan ole suoraan nousevien tai laskevien koneiden reitillä ja nousevat ilma-alukset normaalilla nousugradientilla ylittävät alueen korkealta, jolloin riski törmätä lintuihin Natura-alueella on hyvin pieni. Törmäysriskejä vähentää myös se, että Natura-alueen suojelun perusteena oleva lintulajisto on ekologiensa ja käyttäytymisensä puolesta pääosin sellaista, ettei niiden arvioida liikkuvan lentokentän ympäristössä pesimäaikaan. Suojelun perusteena olevaa lajistoa ei havaittu alueella myöskään Pyhtään lentopaikan perustamisen yhteydessä laaditussa luontoselvityksessä (FCG 2017). Santaniemenselkä-Tyyslahti Natura-alue sijoittuu kaava-alueen eteläpuolelle, joten myöskään lajien muuttoreitit eivät todennäköisesti sijoitu lentokentältä nousevien tai sinne laskeutuvien koneiden reiteille.

Natura-alueen suojelun perusteena olevista lajeista lähinnä merikotka saattaa ravintoa etsiessään ajoittain lentää kaukanakin pesäpaikasta ja etsiä ravintoa myös manneralueilta. Pyhtään alueella pesivien merikotkien ja sääksien lentoreittejä on tarkkailtu vuonna 2014 (FCG 2014). Seurannan perusteella Pyhtäällä pesivien merikotkien pesimäaikainen liikkuminen keskittyi Santaniemenselälle sekä melko tiiviisti Pyhtään lounais- ja eteläpuoliselle rannikkoalueelle. Pyhtään tuulivoimayleiskaavan yhteydessä laadituissa petolintujen lentoreitti- ja muuttoseurantojen (FCG 2014, Kotkansiipi 2012b ja Kotkansiipi 2012 c) perusteella lentokentän alueelle ei sijoitu muuttavien petolintujen päämuuttoreittejä tai kaartelualueita. Merikotkien kaartelua havaittiin toistuvasti mm. Munapirtin alueella, mutta ei kauempana sisämaassa. Muuttavien maakotkien havaittiin syksyllä kaartelevan Ahvenkoskenlahden itärannalla, ennen kuin ne lähtivät ylittämään Ahvenkoskenlahtea. Samaan tapaan käyttäytyivät myös monet piekanat ja hiirihaukat. Syksyllä niin ikään monet sääkset nousivat muutolle Ahvenkoskenlahden laitamilta ja kaartelivat alueella ottaen korkeutta ennen merelle lähtemistä. Sen sijaan lentokentän alueelta tai sen läheisyydestä ei tehty erityisiä havaintoja petolintujen kaartelualueista eikä alueella ole mäkiä tai muuta maastoa korkeampia kallioalueita, joiden ylle termiikkejä voisi teoriassa muodostua.

Linnuston yleistä törmäysriskiä vähentää se, että yleisilmailukoneiden nopeus, etenkin lähestymisten aikana on huomattavasti pienempi kuin esim. liikennekoneilla. Siten lintujen mahdollisuus havaita ja väistää lähestyvä lentokone on varsin hyvä. Törmäysriski suurempi nopeilla ja raskailla sotilas- ja siviili-ilma-aluksilla, jotka eivät kuitenkaan ole Pyhtään lentokentän pääkäyttäjryhmiä. Pienkoneista myös näkyväisyys ympäristöön on hyvä, jolloin varsinkin suurikokoisemmat linnut voidaan havaita ja väistää ajoissa. Lentokentän alueella ei lennetä raskaalla lentoliikennekalustolla, joiden törmäysriski lintuihin on suurempi.

Lentokentän toiminnassa olon ajalta alueelta ei ole tiedossa yhtään lintutörmäystä tai läheltä piti -tilannetta. Laadittava asemakaava mahdollistaa Pyhtään lentokenttäalueen toimintaa palvelevien rakenteiden sijoittumisen lentokenttäalueelle sekä luo edellytykset alueen kehittämiseksi sekä lentokenttään tukeutuvien toimintojen monipuolistumiselle. Alueen lentomäärien ei kuitenkaan arvioida lisääntyvän siinä määrin, että mahdolliset linnustoon kohdistuvat törmäysriskit merkittävästi kasvaisivat nykytilanteesta. Huomioiden Pyhtään lentokentän toiminnan tyyppi, Natura-alueen etäisyys ja muut edellä esitetyt seikat, lintujen törmäysriskit lentokoneisiin on arvioitu kokonaisuudessaan niin pieniksi, ettei niillä arvioida missään tilanteessa olevan vaikutusta Natura-alueella esiintyvien tai siellä levähtävien lintulajien populaatioihin. Tämän perusteella haitalliset vaikutukset Santaniemenselän-

3.2.2023

Tyyslahden Natura-alueiden suojeluperusteisiin ja Natura-alueen eheyteen jäävät todennäköisesti vähäisiksi eikä hankkeesta ole tarpeen laatia erillistä, luonnonsuojelulain 65§:n mukaista Natura-arviointia.

Vaikutukset Kymijoen Natura-alueeseen (FI0401001 / SAC)

Kymijoen Natura-alueen suojelun perusteena ovat luontodirektiivin luontotyypit (15 luontotyyppiä) sekä lajit (Taulukko 2). Alueen suojelun perusteena ei ole lintulajistoa.

Lentopaikkaa lähimmät Natura-alueen osa-alueet ovat Santaniemenharju-Skagsanden ja Santaniemenselkä-Tyyslahti, jotka sijoittuvat lähimmillään alle kilometrin etäisyydelle kaava-alueesta ja noin 1,5 kilometrin etäisyydelle lentokentästä. Järvensuo sijoittuu yli kolmen kilometrin etäisyydelle ja Ahvenkoskenlahti lähimmillään yli 6,5 kilometrin etäisyydelle.

Taulukko 2. Kymijoki (FI0401001) Natura-alueen suojelun perusteena olevat luontodirektiivin luontotyypit (Eunis 2023).

Luontotyyppi	Koodi	Pinta-ala (ha)
Jokisuistot	1130	640
Laajat, matalat lahdet	1160	210
Harjusaaret	1610	2
Humusjärvet	3160	33
Fennoskandian luonnontilaiset joki-reitit	3210	3020
Keidassuot	7110	40
Vaihtumissuot ja rantasuot	7140	40
Silikaattikalliot	8220	0,07
Boreaaliset luonnonmetsät	9010	1
Lehdot	9050	40
Harjumetsät	9060	40
Hakamaat ja kaskilaitumet	9070	3
Metsäluhdat	9080	0,65
Puustoiset suot	91D0	130
Tulvametsät	910E	90

Luontotyyppien ohella alueen suojelu perustuu seuraaviin lajeihin: liito-orava (*Pteromys volans*), saukko (*Lutra lutra*), lietetatar (*Persicaria foliosa*), hentonäkinruoho (*Najas tenuissima*), täplälampikorento (*Leucorrhinia pectoralis*), isokultasiipi (*Lycaena dispar*) ja vuollejokisimpukka (*Unio crassus*).

Koska hanke sijoittuu riittävän etäälle, ja kaavaratkaisusta aiheutuvat, mahdolliset pintavesivaikutukset ehkäistään alueen tarkemmissa suunnitteluvaiheissa (kts. kohta 5.3.2), ei Natura-alueen suojelun perusteena oleville luontotyypeille ja suojelun perusteena olevien lajien (liito-orava, saukko, lietetatar tai hentonäkinruoho) elinympäristöille arvioida kohdistuvan lainkaan vaikutuksia. Tämän perusteella hankkeesta ei ole tarpeen laatia erillistä luonnonsuojelulain 65§:n mukaista Natura-arviointia koskien Kymijoen Natura-aluetta.

3.2.2023

Vaikutukset Ahvenkoskenlahden Natura-alueelle (AFI0416005 / SPA)

Ahvenkoskenlahden Natura-alue on lintudirektiiviperusteinen SPA-alue, joka on luontodirektiiviperusteisen Kymijoen Natura-alueen sisällä. Alueen suojeluperusteena ovat lintudirektiivin liitteen I linnut sekä alueella säännöllisesti levähtävät muuttolintulajit (31 lajia)(Taulukko 3). Alueella olevilla useilla saarilla ja luodoilla esiintyy loppilinnuston lisäksi monipuolinen maalinnusto. Linnuston runsain ja edustavin ryhmä on vesilinnut. Harvinaisimmat lajit puolestaan kuuluvat ruovikkoja suosiviin lintulajeihin. Ahvenkoskenlahti on tärkeä muutonaikainen levähdysalue. Alueelle kerääntyviä lajeja ovat mm. kuikka, punasotka, tukkasotka, uivelo sekä useat kahlaajat. Alueen luoteisosassa lintuvesirajaukseen liittyy venesatama-alue ja veneväylä, joka kulkee jokisuun suistoalueella rajauksen sisällä. E18 moottoritie (Valtatie 7) sijoittuu välittömästi Ahvenkoskenlahden pohjoispuolelle. Itärannalla on suojelurajaukseen kuulumattomalla osalla huomattavan paljon loma-asuntoja. Myös länsirannalla on joi-takin rakennuksia, mutta ryteikköisenä ja vaikeasti kuljettavana tämä osa on suurimmaksi osaksi hyvin rauhallinen.

Taulukko 3. Ahvenkoskenlahti (FI0416005) Natura-alueen suojelun perusteena olevat lintudirektiivin liitteen I lajit sekä alueella säännöllisesti esiintyvät muuttolintulajit (Eunis 2017). Koodien selitykset: r= paikallinen, c= kerääntyy, w= talvehtii, p= pari ja i= yksilö.

Laji	Tieteellinen nimi	r/c/w	Min	Max	p/i
Kaakkuri	<i>Gavia stellata</i>	c	0	1	i
Kuikka	<i>Gavia arctica</i>	c	0	92	i
Pikku-uikku	<i>Tachybaptus ruficollis</i>	c	0	1	i
Rastaskerttunen	<i>Acrocephalus arundinaceus</i>	r			
Kuningaskalastaja	<i>Alcedo atthis</i>	w			
Lapasorsa	<i>Anas clypeata</i>	r			
Lapasorsa	<i>Anas clypeata</i>	c	0	2	i
Punasotka	<i>Aythya ferina</i>	r			p
Punasotka	<i>Aythya ferina</i>	c	2	16	i
Tukkasotka	<i>Aythya fuligula</i>	r			
Tukkasotka	<i>Aythya fuligula</i>	c	10	2	i
Kaulushaikara	<i>Botaurus stellaris</i>	r	0	2	p
Harmaahaikara	<i>Ardea cinerea</i>	c	1	4	i
Ruskosuohaukka	<i>Circus aeruginosus</i>	r			
Ruskosuohaukka	<i>Circus aeruginosus</i>	c	1	2	i
Pikkujoutsen	<i>Cygnus columbianus bewickii</i>	c			
Laulujoutsen	<i>Cygnus cygnus</i>	c	2	8	i
Nuolihaukka	<i>Falco subbuteo</i>	r			
Muuttohaukka	<i>Falco peregrinus</i>	c	0	1	i
Pikkusieppo	<i>Ficedula parva</i>	r			
Kurki	<i>Grus grus</i>	r	2	6	p
Suokukko	<i>Calidris pugnax</i>	c	0	8	i
Mustaviklo	<i>Tringa erythropus</i>	c	0	2	i
Punajalkaviklo	<i>Tringa totanus</i>	c	0	1	i

3.2.2023

Liro	<i>Tringa glareola</i>	c	0	9	i
Pikkulokki	<i>Larus minutus</i>	r			
Pikkulokki	<i>Larus minutus</i>	c	1	5	i
Naurulokki	<i>Larus ridibundus</i>	c	0	2	i
Uivelo	<i>Mergus albellus</i>	c	7	38	i
Merikotka	<i>Haliaeetus albicilla</i>	c	1	3	i
Sääksi	<i>Pandion haliaetus</i>	c	1	2	i
Harmaapäätikka	<i>Picus canus</i>	c	0	1	i
Luhtahuitti	<i>Porzana porzana</i>	r			
Räyskä	<i>Sterna caspia</i>	c	0	2	i
Kalatiira	<i>Sterna hirundo</i>	c	0	3	p
Koskikara	<i>Cinclus cinclus</i>	c	1	2	i

Ahvenkoskenlahden Natura-alue sijoittuu niin etäälle (lähimmillään 6,5 km) kaava-alueesta, ettei Natura-alueen suojelun perusteena olevalle linnustolle arvioida aiheutuvan vähäistä suurempia vaikutuksia kaavaratkaisun toteutuessa. Lähiympäristön nykyisistä toiminnoista aiheutuvat häiriöt (mm. moottorin melu ja veneväylällä liikkuvat veneet sekä rantojen asutus) ovat huomattavasti suurempia, verrattuna etäälle sijoittuvan lentokentän toiminnan aiheuttamiin vaikutuksiin ja lentokoneista aiheutuva melu sekoittuu muuhun ympäristön taustameluun. Lentopaikalta lähtevät lentokoneet saavuttavat lentokorkeutensa jo noin kilometrin etäisyydellä lentopaikasta, joten myöskään lentokoneiden lasku- tai lähtökierrokset eivät ulotu Natura-alueelle asti. Myöskään Natura-alueen eheydelle ei aiheudu todennäköisiä vaikutuksia. Tämän perusteella asemakaavaratkaisusta ei ole tarpeen laatia erillistä luonnonsuojelulain 65§:n mukaista Natura-arviointia koskien Ahvenkosken Natura-alueita.

5.3.5 Vaikutukset alue- ja yhdyskuntarakenteeseen, yhdyskunta- ja energiatalouteen sekä liikenteeseen

Alueella sijaitsee nykytilanteessa lentokentän liikennealueita, kuten kiitoteitä, rullausteita ja asematasoja. Kaavalla toteutetaan maakuntakaavan ja osayleiskaavan tavoitteita. Kaava-alue on liitettävissä kunnalliseen vesihuoltoon. Lentokentän toimintojen ja lentokenttää palvelevien rakennusten sijoittaminen keskitetysti ja hyvien yhteyksien äärelle on perusteltua alue- ja yhdyskuntarakenteen kehittämisen kannalta.

Toimintojen sijoittaminen keskitetysti olemassa olevan lentokenttätöiminnan alueelle ja lentokentän välittömään läheisyyteen vähentää tarvetta järjestää muun muassa kunnallisteknisiä verkostoja. Keskitämisellä pienennetään myös rakentamisen aikaan saamia ilmastovaikutuksia. Rakentamisen myötä alue kehittyy rakenteellisesti tiiviimmäksi lentokenttätöimintaa palvelevien ja siihen tukeutuvien rakennusten kokonaisuudeksi.

Lentokentälle saapuva ja poistuva liikenne kulkee pääosin Kirkkotien ja seututien 170 kautta valtatielle 7. Valtatien 7 liittymä on eritasoliittymä ja sille seututieltä 170 johtava liittymä on kiertoliittymä, jotka molemmat kestävät hyvin liikennemäärien kasvua nykyisestä. Uuden maankäytön muodostamalla liikennetuoksella ei juurikaan ole vaikutusta liikenteen sujuvuuteen tai toimivuuteen suunnittelualueen ympäristössä, sillä päivittäisen liikennemäärien kasvun kaava-alueelta ennakoitaan olevan maltillista, eli joitakin kymmeniä ajoneuvoja vuorokaudessa. Paikalliset viivytykset

3.2.2023

lentokentän sisäänajotien liittymässä sekä Kirkkotien ja seututien 170 liittymässä voivat kasvaa hie-
man, erityisesti lentoaseman vilkkaimpina käyttöpäivinä. Liikennemäärät Kirkkotiellä, että seututiellä
170 ovat nykytilassa hyvin maltillisia, eikä suurempikaan liikennemäärien kasvu aiheuta liikenteen
sujuvuuteen ongelmaa. Lentokentän alueen kehitys luo tarpeen ottaa käyttöön kiinteistön Maakaa-
ren mukainen liikenneyhteys Hevossuontien ja Strukantien kautta valtatielle 7. Yhteyden käyttöön-
otto muodostaa jonkin verran uutta liikennettä Strukantielle ja Pyhtääntielle.

Kaavamutoksen myötä alueen kasvavat liikennemäärät voivat jossain määrin lisätä liikenneonnet-
tomuuksien riskiä suunnittelualueen läheisyydessä. Uuden maankäytön liikennetuotoksen vaikutuk-
sella ei kuitenkaan ole merkittävää vaikutusta suunnittelualueen ja lähiympäristön liikenneturvalli-
suuteen.

Uudella kaava-alueella ei ole merkittävää vaikutusta kävelyyn tai pyöräilyyn suunnittelualueen lähei-
syydessä. Kasvavat liikennemäärät Kirkkotien pohjoisosassa ja myöhemmässä vaiheessa Strukantiella
voivat jossain määrin heikentää kävelyn ja pyöräilyn olosuhteita,

Kaavan toteuttaminen parantaa joukkoliikenteen edellytyksiä toimia alueella. Pyhtään lentokentällä
voidaan tulevaisuudessa järjestää tapahtumia, jotka muodostavat keskimääräiseen verrattuna jopa
monikymmenkertaisen päiväkävijämäärän lentokentän alueelle. Tapahtumien aikainen pysäköinti-
tarve on järjestettävissä lentokentän alueen parkkipaikka- ja asematasoilla. Joukkoliikennepalvelun
kehittäminen tapahtumien yhteyteen ja yksityisautopysäköinnin ohjaus pois asemakaava-alueelta on
tärkeää huomioida massatapahtumien suunnittelussa.

Lentoliikenne

Koska asemakaavamutoksella parannetaan lentokentän toimintaedellytyksiä, tulee se oletettavasti
lisäämään myös kentän käyttäjämääriä. Kaavalla parannetaan lentoliikenteen toimintaedellytyksiä
alueella.

5.3.6 Vaikutukset kaupunkikuvaan, maisemaan, kulttuuriperintöön ja rakennettuun ympäristöön

Kaavalla on vaikutuksia maisemaan alueen rakentuessa. Alue on nykyisellään pääasiassa rakentama-
tonta, hakattua metsämaata. Lisärakentaminen tulee sijoittumaan olemassa olevan kiitotien kum-
mallekin puolen.

Kaava-alueen itäpuolelle sijoittuu Lilla Högasbackenin paikallisesti arvokas harjualue, jonka rajaus
ulottuu myös kaava-alueelle. Harjualueelle ei kohdistu merkittäviä vaikutuksia, sillä alueella sijaitsee
jo olemassa oleva lentokenttä ja tällä alueella voidaan katsoa harjualueen arvojen hävinneen.

Kaavan toteuttamisella ei ole vaikutuksia valtakunnallisesti arvokkaisiin maisema-alueisiin tai kulttuu-
riperintöön. Kaava-alueella on aiemmin sijainnut muinaisjäänös. Muinaisjäänös on dokumentoitu
ja inventoitu Museoviraston ohjeistuksen mukaisesti. Muinaisjäänös on jäänyt kiitotien turvasecto-
rin rakentamisen alle ja sen muinaisjäänösstatus on poistunut.

5.3.7 Vaikutukset talouteen, matkailuun ja elinkeinoelämään

Lentokenttä on Pyhtään merkittävin elinkeinohanke. Uusi rakentaminen tuo alueelle elinvoimaa, uu-
sia yrityksiä ja palveluita. Työpaikkojen määrä kunnan alueella lisääntyy. Alueen kehittäminen lisää
Pyhtään ja koko maakunnan kilpailukykyä ja vetovoimaa. Matkustajaliikenne palvelee laajasti alueen
matkailuelinkeinoa.

3.2.2023

Asemakaavalla toteuttamisesta ei arvioida tulevan kustannusvaikutuksia kunnalle. Rakennusten tai kaavalla osoitettavien palveluiden rakentamisesta tai ylläpidosta ei aiheudu kunnalle menoja, vaan toteuttaminen on maanomistajan vastuulla.

5.4 Kaavamerkinnot ja -määräykset

Kaavamerkinnot ovat ympäristöministeriön voimassa olevien ohjeiden ja kunnassa käytettyjen merkintöjen mukaisia.

5.5 Nimistö

Asemakaavalla ei osoiteta alueelle uutta nimistöä.

6 Asemakaavan toteutus

Alueen voi toteuttaa välittömästi kaavan saatua lainvoiman.

Kunta seuraa toteutusta rakennusoikeuden ja alueen käytön osalta rakennuslupaprosessin yhteydessä.

Helsingissä 3.2.2023

FCG Finnish Consulting Group Oy

Julia Virkkala
Arkkitehti SAFA

Arja Sippola
Arkkitehti SAFA