



2022

Pyhtään Siltakylän liittymän
asemakaavan luontoselvitys

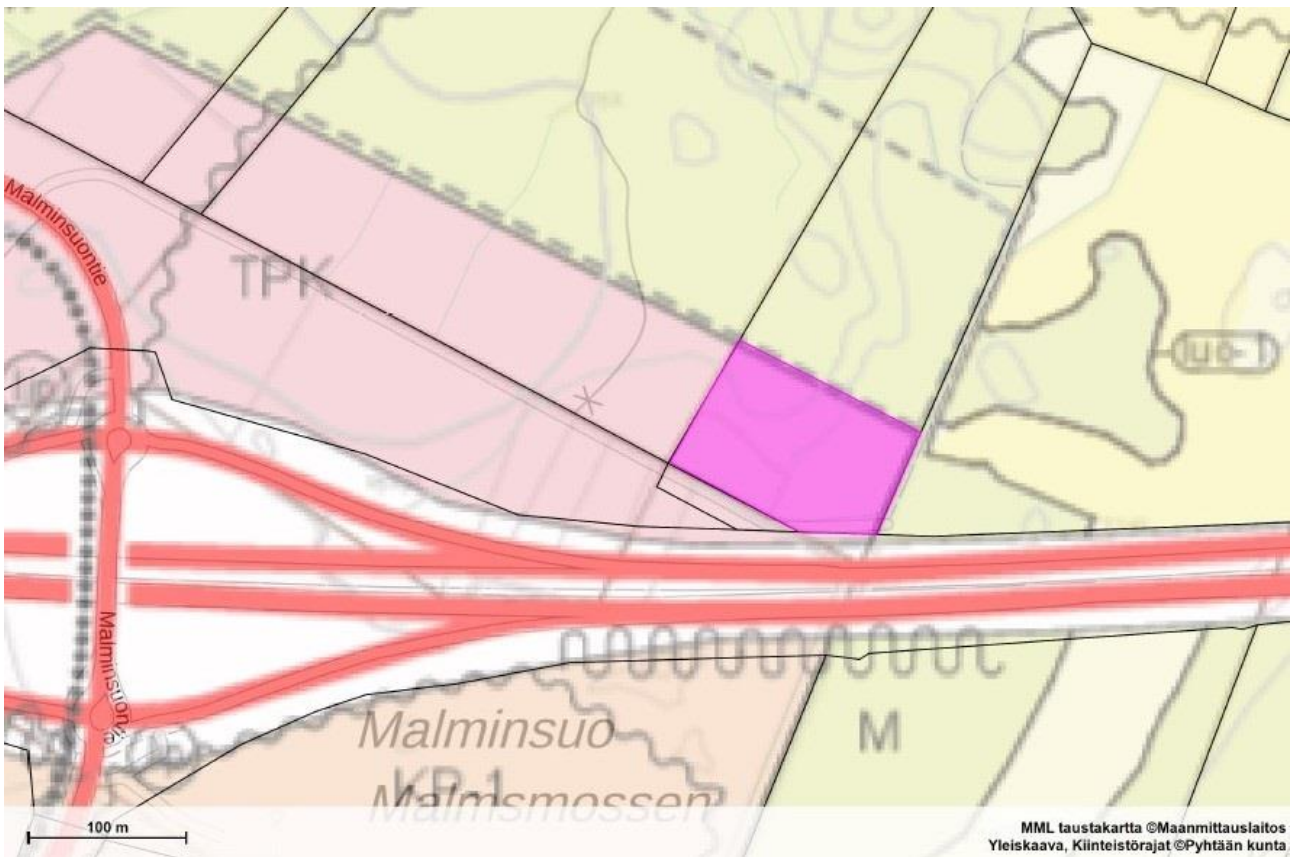
Petri Parkko



8.11.2022

Taustoja

Pyhtään kunta laatii Siltakylän liittymän asemakaavaa alueelle, jossa esiintyy kaavaselostuksen ja ilmakuvien mukaan pääosin nuorta metsää. Kaakkois-Suomen ELY-keskus pyysi lausunnossaan luontoarvojen tarkistusta karttaan 1 merkityltä varttuneempaa ja monimuotoisempaa metsää kasvavalta alueelta, jossa merkittävien luontoarvojen esiintyminen voisi olla mahdollista. Pyhtään kunta tilasi tämän aluetta koskevan luontoselvityksen Keskustaajaman asemakaavoitukseen liittyvän luontoselvityksen (Parkko 2022) jatkoselvityksenä.



Kartta 1. Luontoselvitysalueen rajaus.

Menetelmät ja aineisto

Luontoselvityksen maastotyöt tehtiin 12.9.2022, jolloin suunnittelualue kierrettiin maastossa jalkaisin läpi. Alueella havainnoitiin arvokkaita elinympäristöjä sekä arvioitiin uhanalaisten ja EU:n luontodirektiivin IV-liitteen lajien esiintymisen todennäköisyyttä. Arvokkailla elinympäristöillä tarkoitetaan tässä luonnonsuojelulain, vesilain ja soveltaen metsälain 10 § suojeltavia kohteita, uhanalaisia ja silmälläpidettäviä NT luontotyyppisiä. Arvokkaita elinympäristöjä voivat olla myös erilaiset ihmisen muokkaamat kohteet, kuten korvaavat paahdeympäristöt.

Eliölajien uhanalaisuus raportissa perustuu vuoden 2019 arviointiin (Hyvärinen ym. 2019) ja niiden nimistö on Suomen lajitietokeskuksen (Laji.fi) mukaan. Uhanalaislajistoa ja direktiivilajeja koskevat esiintymistiedot tarkistettiin Suomen lajitietokeskuksen Laji.fi-havaintotietokannasta.

Alueen luonnon yleiskuvaus

Alueen länsiosassa kasvaa varttunutta äskettäin harvennettua sekametsää ojitetulla turvekankaalla. Puus-
tona kasvaa kuusta (*Picea abies*), rauduskoivua (*Betula pendula*) ja mäntyä (*Pinus sylvestris*). Jotkut koivut ja
männyt ovat vanhoja ja kookkaita. Pensaskerrossessa kasvaa vadelmaa (*Rubus idaeus*) sekä paikoin lehto-
tuomea (*Prunus padus*). Kenttäkerroksen valtalajeja ovat metsäalvejuuri (*Dryopteris carthusiana*) ja mustik-
ka (*Vaccinium myrtillus*), mutta paikoin kasvaa myös kangasmaitikkaa (*Melampyrum pratense*). Viljelystä
poistuneen pellon reunassa kasvaa varttunutta haapaa (*Populus tremula*) (kuva 1), joka on liito-oravan tär-
kein ravintopuu, sekä vähän tervaleppää (*Alnus glutinosa*).



Kuva 1. Selvitysalueen itäosan viljelystä poistuneen pellon reunassa kasvaa varttunutta haapaa. Siltakylä 12.9.2022 © Petri Parkko

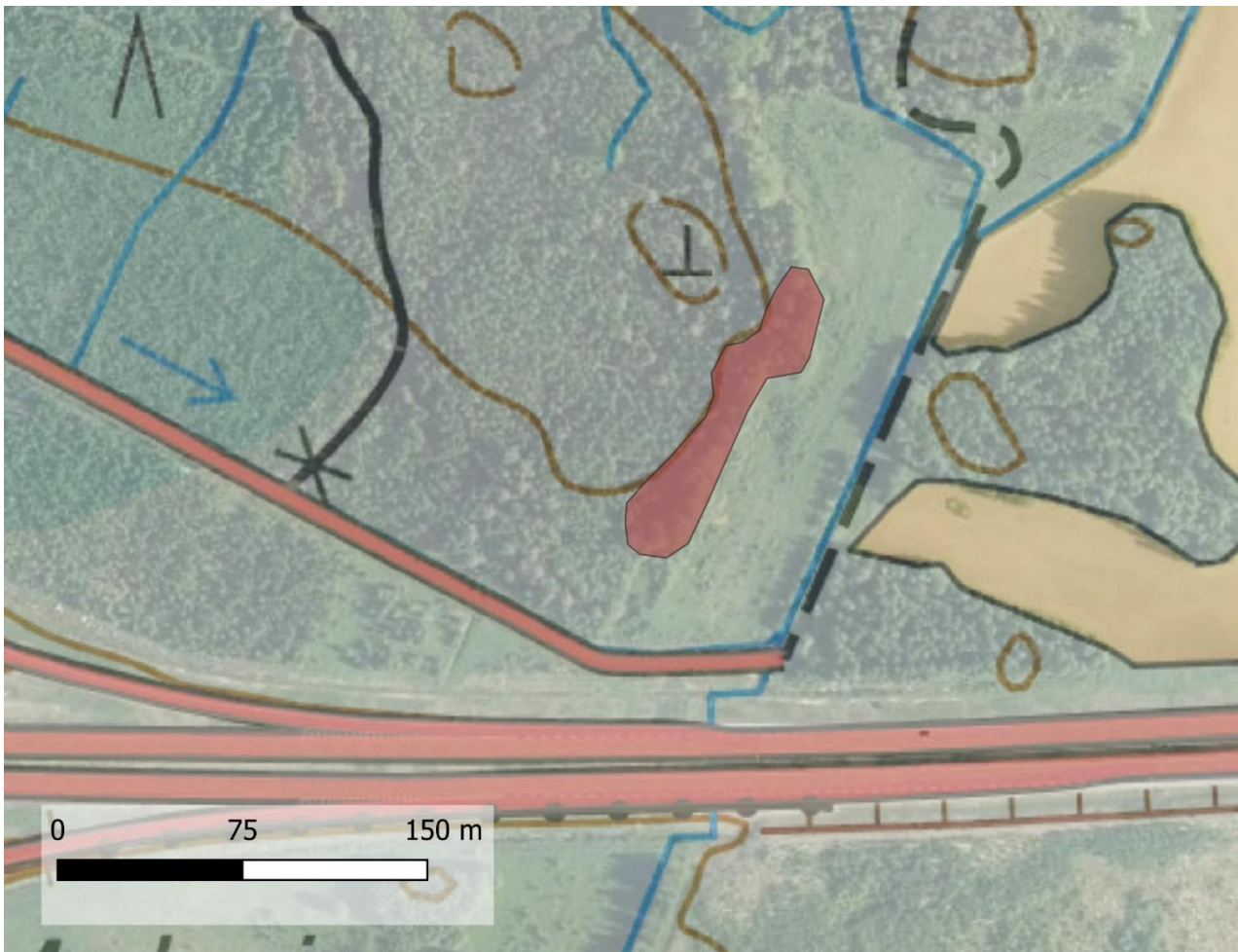
Liito-oravalle (*Pteromys volans*) sopiva metsäkuvio (kartta 2)

Liito-orava on uhanalainen (vaarantunut vu) EU:n luontodirektiivin liitteiden II ja IV (a) laji, jonka lisäänty-
mis- ja levähdyspaikkojen hävittäminen ja heikentäminen ovat luonnonsuojelulaille kiellettyjä. Liittymäalu-
eella kasvaa varttuneessa sekametsässä melko paljon lajin tärkeintä ravintopuuta haapaa sekä riittävästi

havupuita suojapuustoksi (kuva 2). Metsä ei ole jäänyt erilleen muista metsistä, joten liito-oravan esiintyminen lähitulevaisuudessa on mahdollista.



Kuva 2. Varttunutta haapaa ja suojakuusia viljelystä poistuneen pellon reunassa. Siltakylä 12.9.2022 © Petri Parkko



Kartta 2. Liito-oravalle sopivan metsän rajaus.

Päätelmät ja suositukset

EU:n luontodirektiivin IV-liitteen lajit

Alueella on pienialaisesti uhanalaiselle (vaarantunut vu) liito-oravalle sopivaa metsää. Lajista ei ole tehty havaintoja alueelta tai sen läheisyydestä (Laji.fi), mutta esiintymistilanne on kuitenkin syytä tarkistaa maaliskuu–huhtikuussa 2023.

Metsässä kasvaa paikoin kirjoverkkoperhosen (*Euphydryas maturna*) toukkien tärkeintä ravintokasvia kangasmaitikkaa, mutta niiltä ei löytynyt maastokäynnillä toukkaseittejä. Metsä on todennäköisesti liian sulkeutunut puoliavoimia metsäelinympäristöjä suosivalle lajille. Lähimmät ilmoitetut havainnot kirjoverkkoperhosesta ovat noin kolmen kilometrin päästä Myllykylästä.

Uhanalaislajisto

Selvitysalueella havaittiin maastokäynnillä silmälläpidettävä NT helmihopeatäplä (*Issoria lathonia*) (raportin kansikuva). On mahdollista, että yksilö on tullut alueelle vaeltamalla, eikä lisääntynyt liittymäalueella. Helmihopeatäplän toukat elävät orvokeilla (*Viola*). Helmihopeatäplä on Suomessa lounaispainottei-

nen ja Kymenlaaksossa melko harvinainen. Pyhtäällä on tehty lajista kautta aikojen yhteensä 45 havaintoa (Laji.fi).

Liito-orava (vaarantunut vu): ks. EU:n luontodirektiivin IV-liitteen lajit.

Alueelta tai sen läheisyydestä ei ole ilmoitettu havaintoja uhanalaisista tai silmälläpidettävistä NT eliölajeista, eikä luonnonsuojelullisesti merkittävän lajiston esiintyminen lähitulevaisuudessa ole kovin todennäköistä.

Arvokkaat elinympäristöt

Selvitysalueelta ei rajattu arvokkaiksi elinympäristöiksi luokiteltavia kohteita.

Lähteet

Hyvärinen, E., Juslen, A., Kemppainen, E., Uddström, A. & Liukko, U.-M. 2019: Suomen lajien uhanalaisuus – Punainen kirja 2019. Ympäristöministeriö & Suomen ympäristökeskus. Helsinki. 704 s.

Parkko, P. 2022: Pyhtään keskustaajaman asemakaavoitukseen liittyvä luontoselvitys 2022. Luontoselvitysraportti – Pyhtään kunta.