



Pyhtään kunta

# Pyhtään kunnan asemakaavoitukseen liittyvät luontoselvitykset 2023–24

Petri Parkko 12.8.2024

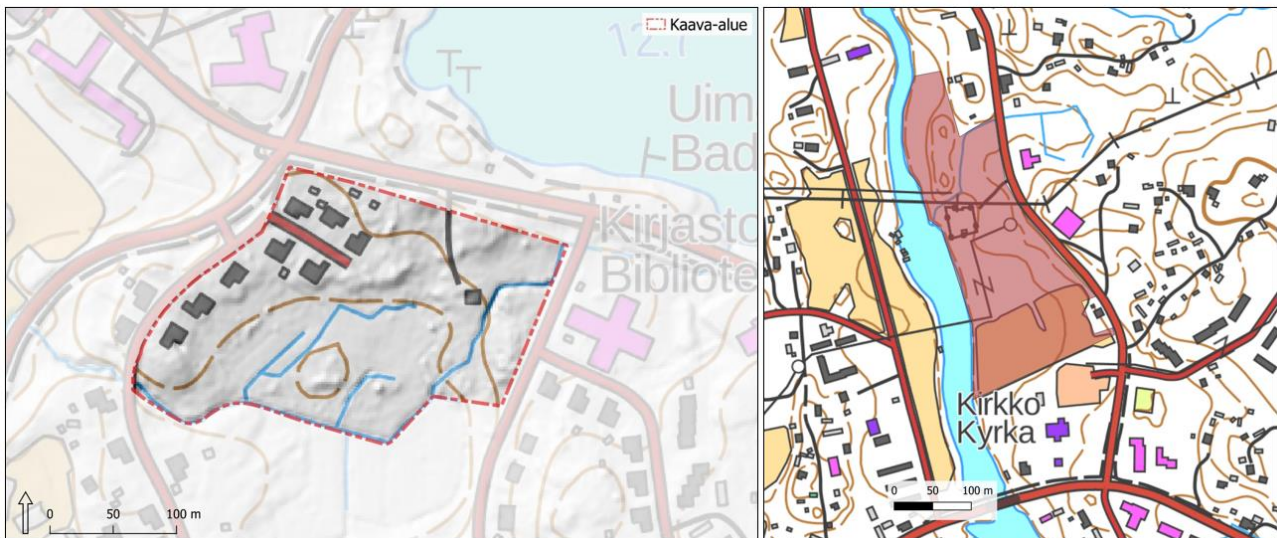


## Sisällys

Taustoja .....	3
Menetelmät ja aineisto .....	3
Huutjärvi S .....	4
Pyhtää kk .....	7
Päätelmät ja suositukset .....	11
Lähteet.....	13

## Taustoja

Pyhtään kunnalla on käynnissä asemakaavoitus kahdella erillisellä alueella: Huutjärvellä (kartta 1) ja Pyhtään kirkonkylässä (kartta 2). Kaavasuunnittelua varten tarvittiin tiedot alueiden merkittävistä luontoarvoista. Pyhtään kunta tilasi alueita koskevan luontonselvityksen 24.5.2023. Vuoden 2023 selvityksissä Huutjärven alueella todettiin kasvavan EU:n luontodirektiivin IV-liitteen lajin kirjoverkkoperhosen (*Euphydryas maturna*) tärkeintä ravintokasvia, kangasmaitikkaa (*Melampyrum pratense*), joten Kaakkois-Suomen ELY-keskus pyysi selvitystä perhosen lisääntymisestä alueella.



**Kartta 1** (vas.). Huutjärvi S suunnittelualue. **Kartta 2** (oik.). Kirkonkylä S suunnittelualue.

## Menetelmät ja aineisto

Vuoden 2023 maastotyöt tehtiin 17.7., jolloin alueet kierrettiin jalkaisin läpi. Maastossa havainnoitiin EU:n luontodirektiivin IV-liitteen lajien ja uhanalaislajiston esiintymiä sekä kasvillisuutta ja arvokkaita elinympäristöjä. Samalla arvioitiin direktiivilajien ja uhanalaislajiston esiintymisen todennäköisyyttä elinympäristöjen ja ravintokasvien perusteella. Arvokkailla elinympäristöillä tarkoitetaan tässä yhteydessä luonnonsuojelulain, vesilain ja soveltaen metsälain 10 § suojeltavia kohteita, uhanalaisia ja silmälläpidettäviä NT luontotyyppisiä sekä harkinnan mukaan muita luonnon monimuotoisuuden kannalta tärkeitä kohteita.

Vuonna 2024 tehtiin Huutjärven suunnittelualueella kirjoverkkoperhosselvitys perhosen parhaaseen lentoaikaan 12.6., jossa havainnoitiin aikuisia perhosia kangasmaitikkaa kasvavassa osassa. Sää oli perhosten lentoaktiivisuuden kannalta hyvä: lämpötila +18 °C, aurinkoista, heikkoa tuulta. Kaikkien luontonselvityksosoiden maastotyöt ja raportoinnin teki luontokartoittaja (EAT) Petri Parkko.

Eliölaajien uhanalaisuus raportissa perustuu vuoden 2019 (Hyvärinen ym. 2019) ja luontotyyppien uhanalaisuus 2018 arviointiin (Kontula & Raunio 2018). Eliölaajien nimistö on Suomen lajitietokeskuksen (Laji.fi) mukaan. Maastotöissä tehdyt merkittävät havainnot tallennettiin Laji.fi-havaintotietokantaan. Raportti sisältää Maanmittauslaitoksen Avoimien aineistojen tiedostopalvelun ortokuva- ja peruskartta-aineistoa, 11/2023 (CC 4.0 -lisenssi).



Raportissa käytetyt lyhenteet: Dir IV = EU:n luontodirektiivin IV-liitteen laji, jonka lisääntymis- ja levähdyspaikkojen hävittäminen ja heikentäminen ovat luonnonsuojelulla kiellettyjä, CR = äärimmäisen uhanalainen, VU = vaarantunut, NT = silmälläpidettävä.

## Huutjärvi S

(Kartta 1)

Suurelta osin metsäpeitteinen suunnittelualue sijaitsee Huutjärventien eteläpuolella, Hirventien ja Karhuntien välissä. Karhuntien varsi on kokonaan rakennettua, ja lisäksi alueen pohjoisosassa on yksi omakotitalo-tontti. Alueen pohjoisosa on varttunutta ja harvennettua metsäkuusivaltaista mustikkatyypin kangasta (kuva 1), jonka sekapuustona kasvaa vanhoja metsämäntyjä ja rauduskoivuja (*Betula pendula*). Pensaskerroksessa esiintyy paljon pihlajan (*Sorbus aucuparia*) taimia. Metsissä esiintyy niukasti lahopuuta. Marjova mustikka (*Vaccinium myrtillus*) on kenttäkerroksen valtalaji, mutta alueella kasvaa myös mm. kangasmaitikkaa (*Melampyrum pratense*).



**Kuva 1.** Huutjärven suunnittelualueen pohjoisosan mustikkatyypin kangasta. Pyhtää 17.7.2023 © Petri Parkko

Eteläisiltä osiltaan suunnittelualue on ojista huolimatta hyvin kosteapohjainen, ja ravinteisuudeltaan monin paikoin lehtoa. Metsän läpi virtaava oja muodostaa vesistöyhteyden Huutjärven ja Siltakylänjoen välille. Osa alueesta on istutuskoivikkoa, jonka alikasvoksena kasvaa metsäkuusta. Pensaskerroksen muodostavat pajut (*Salix*), korpipaatsamat (*Frangula alnus*), näsiät (*Daphne mezereum*) ja metsätammen (*Quercus robur*) taimet. Rehevässä kenttäkerroksessa kasvaa viita-/ korpikastikkaa (*Calamagrostis canescens/ phragmitoides*), sorea-hiirenporrasta (*Athyrium filix-femina*), maitohorsmaa (*Chamaenerion angustifolium*), mesiangervoa



(*Filipendula ulmaria*), kyläkellukkaa (*Geum urbanum*), käenkaalia (*Oxalis acetosella*), metsäkortetta (*Equisetum sylvaticum*) ja ranta-alpia (*Lysimachia vulgaris*).

Ojien läheisyydessä kasvaa metsähaapoja (*Populus tremula*) ja suuria tervaleppiä (*Alnus glutinosa*), joten ainakin osa alueesta sopii liito-oravalle (*Pteromys volans*) Dir IV, VU. Alueella kasvaa myös noin puolen aarin laajuinen haitallisen vieraslajin, pensaskanukan (*Cornus*) kasvusto.

Suunnittelualueen läntisessä osassa on runsaasti metsähaapaa kasvavaa ja liito-oravalle Dir IV, VU sopivaa kulttuurivaikutteista lehtoa. Aivan suunnittelualueen lounaiskulmassa, ojan varressa, on pienialainen kuvio vartunutta metsäkuusivaltaista mustikkatyyppin kangasta.



**Kuva 2.** Suunnittelualueen Huutjärvi S kosteapohjaista eteläosaa. Pyhtää 17.7.2023 © Petri Parkko

Liito-oravalle (*Pteromys volans*) Dir IV, VU sopivat metsäkuviot

### Kohde 1

(kartta 3, kohde 1)

Kohde on kulttuurivaikutteista kostea keskiravinteista lehtoa NT (kuva 3), joka on ollut aikoinaan todennäköisesti peltoa. Puustona kasvaa huomattavan paljon liito-oravan Dir IV, VU tärkeintä ravintopuuta, metsähaapaa, sekä koivua, tervaleppää, muutamia metsämäntyjä ja alikasvoksena metsäkuusta. Reunoilla on liito-oravan suojapuustoksi sopivia suurempia metsäkuusia. Lahopuuta kohteella on vain vähän. Pensaskerrossa



kasvaa metsävaahteran (*Acer platanoides*) taimia, mustaherukkaa (*Ribes nigrum*), punaherukkaa (*R. rubrum*) ja taikinamarjaa (*Ribes alpinum*). Kenttäkerroksen lajeja ovat hyvin runsaana kasvavan soreahiirenportaan lisäksi käenkaali, metsäkorte, oravanmarja (*Maianthemum bifolium*) ja kultapiisku (*Solidago virgaurea*).

### Kohde 2

(kartta 3, kohde 2)

Ojan läheisyydessä kasvaa metsähaapoja sekä tervaleppiä, joista yksi on huomattavan suuri ja kolmihaarainen. Alueella on riittävästi metsäkuusta liito-oravan tarvitsemaksi suojapuustoksi.



**Kuva 3.** Huutjärven suunnittelualueen kulttuurivaikutteista lehtoa ja liito-oravalle sopivaa metsää. Pyhtää 17.7.2023 © Petri Parkko

### Haitallisen vieraslajin esiintymä

#### Pensaskanukan (*Cornus*) kasvusto

(kartta 3, kohde 3)

Kulttuurivaikutteisessa kosteassa lehdossa kasvaa noin puolen aarin laajuinen kasvusto pensaskanukkaa (kuva 8). Hedelmät ja lehtien muoto sopisivat idänkanukan lajikkeelle, korallikanukalle *Cornus alba* 'Sibirica',



mutta versot eivät olleet erityisen punaisia. Kyseessä on joka tapauksessa alkuperäislajistoa syrjäyttävä laajoja kasvustoja muodostava kasvi, joka tulisi hävittää.



**Kartta 3.** Huutjärvi S suunnittelualan luontokohteita: liito-oravalle sopivat metsät 1 ja 2 sekä haitallisen vieraslajin esiintymä 3.

## Pyhtää kk

(kartta 2)

Voimakkaasti kulttuurivaikutteinen suunnitteluala rajoittuu lännessä Kymijokeen ja itäosassa Harjuntiehen. Pohjois- ja eteläosan metsät ovat hyvin reheviä ja ravinteisuudeltaan lehtoja. Eteläosassa on varttunutta koi-vikkoa, jossa on hyvin tiheä alikasvos: pihlajaa, lehtotuomea, metsävaahtera ja tertuseljaa (*Sambucus racemosa*). Sähkölinjan rehevä kasvillisuus (kuva 4) on maitohorsmavaltaista ja lisäksi sillä kasvaa paljon karhunputkea (*Angelica sylvestris*), pelto-ohdaketta (*Cirsium arvense*), vuohenputkea (*Aegopodium podagraria*) ja koiranputkea (*Anthriscus sylvestris*). Koiranputkilla ruokaili heinäkuun 2023 maastokäynnillä pyjamaluteita (*Graphosoma italicum*). Lehtokotilo (*Arianta arbustorum*) esiintyy alueella runsaana. Suunnittelualan eteläisin osa on peltoa.





**Kuva 4.** Suunnittelualan eteläosan sähkölinjalla kasvaa maitohorsmaa ja putkia. Pyhtää 17.7.2023 © Petri Parkko



**Kuva 5.** Kymijoen vesikasvillisuutta Pyhtää k:n suunnittelualueella. Pyhtää 17.7.2023 © Petri Parkko



Suunnittelualueen keskiosassa sijaitsee sorakentän ympäröimä muuntoasema ja voimalinja. Kentälle on tullut puiden taimia, ja lisäksi reunoilla kasvaa laajalti heinäkavillisuutta, erityisesti nurmipuntarpäätä (*Alopecurus pratensis*), peltosauniota (*Tripleurospermum inodorum*), pietaryrttiä (*Tanacetum vulgare*), pujoa (*Artemisia vulgaris*), maitohorsmaa, pelto-ohdaketta, siankärsämöä (*Achillea millefolium*) ja mataroita (*Galium*). Kentän reunoilla kasvaa 15–20 metrin korkuisia koivuja. Voimalinjan pensaikossa pesi kesällä 2023 pensaskerttu (*Sylvia communis*) NT.

Muuntoaseman pohjoispuolen ojassa kasvaa runsaasti korpikaislaa (*Scirpus sylvaticus*), sekä vähän mesiangervoa ja röyhyvihvilää (*Juncus effusus*). Aseman luoteispuolella, sähkölinjan alla, on pienialainen, mutta kasvillisuudeltaan edustava kuiva keto, jolla kasvaa mm. keltamataraa (*Galium verum*) vu ja ketoneilikkaa (*Dianthus deltoides*) NT. Kedon pohjoispuolen harjanteen puustona kasvaa varttuneita metsämäntyjä, rauduskoivuja (*Betula pendula*) ja metsävaahteroita. Pohjoisosan entisellä metsittyvällä sähkölinjalla kasvaa lehtotuomea, maitohorsmaa, pelto-ohdaketta sekä paikoin jänönsalaattia (*Mycelis muralis*).

Joenrannan kasvillisuus on hyvin rehevää: metsävaahterraa, koivua, lehtotuomea, tervaleppää ja terttuseljaa, sekä kenttäkerroksessa runsaasti vuohenputkea. Rantapuustona kasvaa tervaleppää, ja rantavedessä kaapeana ilmaversoisvyöhykkeenä järviruokoa (*Phragmites australis*). Rannassa on huonokuntoisia laiturirakennelmia, joiden ympärillä esiintyy paljon isoulpukkaa (*Nuphar lutea*) (kuva 5) ja uistinvitaa (*Potamogeton natans*) sekä uposkasvina ruskoärviää (*Myriophyllum alterniflorum*).



**Kuva 6** (vas.). Harvinaista karua pienruohoketoa CR Pyhtää kk suunnittelualueella. **Kuva 7** (oik.). Ketoneilikkasvusto Pyhtää kk karulla pienruohokedolla CR. Pyhtää 17.7.2023 © Petri Parkko

## Arvokas elinympäristö

### Karu pienruohoketo CR

(kartta 4, kohde 1)

Sähkölinjan alla on pieni kuivan kedon kuvio, jolla on edustavaa kasvillisuutta. Kohteen kasvillisuus vastaa täysin julkaisun Suomen luontotyyppien uhanalaisuus – osa 2 (Kontula & Raunio 2018) luontotyyppin karut



pienruohokedot CR kuvausta. Pensaskerroksessa kasvaa katajaa (*Juniperus communis*). Keltamatarata (*Galium verum*) VU on kuviolla runsas, ja monin paikoin esiintyy ketoneilikkakasvustoja (*Dianthus deltoides*) NT. Myös ahomatarata (*Galium boreale*), ahopukinjuuri (*Pimpinella saxifraga*), kissankello (*Campanula rotundifolia*) ja huopavoikeltano (*Pilosella officinarum*) kasvavat runsaina. Myös hopeahanhikki (*Potentilla argentea*) kuuluu kedon lajistoon. Sananjalkaa (*Pteridium aquilinum*) ja kieloa (*Convallaria majalis*) muodostavat kasvustoja kedon reunoilla. Mataroilta haavittiin heinäkuun 2023 maastokäynnillä Suomessa hyvin paikoittaisena esiintyvää pikiludetta (*Legnotus picipes*).



**Kartta 4.** Pyhtää kk suunnittelualueen luontokohteita: arvokas elinympäristö 1 ja haitallisen vieraslajin esiintymä 2.



### Uhanalaiset ja silmälläpidettävät NT lajit

#### Keltamatarana (*Galium verum*) VU

(kartta 4, kohde 1)

Arvokkaana elinympäristönä rajatulla karulla pienruohokedolla CR (kuva 6) kasvaa runsaasti keltamataraa. Laji on harvinaistunut Suomessa voimakkaasti avoimien alueiden rehevöitymisen ja umpeenkasvun sekä risteytymisen takia. Keltamatarana risteytyy helposti paimenmataran (*Galium album*) kanssa, mutta kohteella heinäkuussa 2023 havaitut keltamatarat vaikuttivat lajipuhtailta.

#### Ketoneilikka (*Dianthus deltooides*) NT

(kartta 4, kohde 1)

Arvokkaana elinympäristönä rajatulta karulta pienruohokedolta CR löytyi heinäkuun 2023 maastotöissä viisi fertiiliä ketoneilikkakasvustoa (kuva 7).

### Haitallisen vieraslajin esiintymä

#### Komealupiinin (*Lupinus polyphyllus*) kasvupaikka

(kartta 4, kohde 2)

Muuntoaseman aisan läheisyydessä, sorapohjalla kasvoi kesällä 2023 kolme fertiiliä komealupiinia.

## Päätelmät ja suositukset

### EU:n luontodirektiivin IV-liitteen lajit

Huutjärvi S suunnittelualueelta rajattiin kaksi liito-oravalle (*Pteromys volans*) Dir IV, VU sopivaa lehtokuvia. Kohteet ovat kulttuurivaikutuksesta huolimatta myös arvokkaiksi elinympäristöiksi luokiteltavia kohteita, jotka tulisi jättää luonnon monimuotoisuuskohteina hakkuiden ja rakentamisen ulkopuolelle. Jos niihin suunnitellaan rakentamista, on syytä tehdä liito-oravatarkistus.

Kaikki Suomessa esiintyvät lepakkolajit ovat mainittu IV-liitteessä. Pyhtään asemakaava-alueilla on hyvin vähän lepakoiden lisääntymis- ja levähdyspaikoiksi sopivia kohteita. Suunnittelualan Huutjärvi S harvapuus- toisissa osissa saalistaa suurella todennäköisyydellä lepakoita, erityisesti viiksisiippaa (*Myotis mystacinus*) ja isoviiksisiippaa (*M. brandtii*), mutta alueella ei ole todennäköisesti merkittäviä saalistelu- tai siirtymäalueita.

Pyhtää k k suunnittelualueella, Kymijoen rannassa, on vesisiipalle (*Myotis daubentonii*) sopivia ruokailu- ja siirtymäalueita. Rannan puustoa ei tulisi poistaa kokonaan, ja rannan voimakasta kesäaikaista valaisemista tulisi välttää. Rannan tervalepissä saattaa olla koloja ja halkeamia, joissa voi olla lepakoiden päiväpiiloja. Jos alueelle osoitetaan merkittävää rantarakentamista, on syytä tehdä lepakkoselvitys.

Suunnittelualueilla ei ole hyvää lisääntymishabitaattia viitasammakolle (*Rana arvalis*) Dir IV, eikä IV-liitteen sudenkorentolajeille.



Huutjärvi S suunnittelalueen pohjoispäässä, harvennetun metsän pienessä aukossa, kasvaa noin aarin laajuinen kasvusto kirjoverkkoperhosen (*Euphydryas maturna*) Dir IV toukkien tärkeintä ravintokasvia kangasmaitikkaa (*Melampyrum pratense*). Kesäkuussa 2024 tehdyssä selvityksessä alueella ei havaittu aikuisia kirjoverkkoperhosia, eikä lajin lisääntyminen asemakaava-alueella ole todennäköistä.



**Kuva 8.** Pensaskanukka Huutjärvi S suunnittelalueella. Pyhtää 17.7.2023 © Petri Parkko



### Uhanalaislajisto

Huutjärvi S suunnittelualueella on liito-oravan Dir IV, VU esiintymismahdollisuus: ks. EU:n luontodirektiivin IV-liitteen lajit. Muun luonnonsuojelullisesti merkittävän uhanalaislajiston esiintyminen alueella on melko epä-todennäköistä.

Pyhtää kk suunnittelualueen pienellä karulla pienruhokedolla CR (kartta 4, kohde 1) kasvaa keltamataran (*Galium verum*) VU ja ketoneilikan (*Dianthus deltoides*) NT lisäksi useita uhanalaisten hyönteislajien ravintokasveja. Kohteella on siis melko suuri uhanalaislajiston esiintymispotentiaali. Kohde sijaitsee sähkölinjalla, joten puustoa on poistettu säännöllisesti. Ilman raivausta kohteen luontoarvot häviäisivät.

### Arvokkaat elinympäristöt

Huutjärvi S suunnittelualueelta rajattiin kaksi liito-oravalle Dir IV, VU sopivaa kohdetta (kartta 3, kohteet 1 ja 2), jotka ovat myös luonnon monimuotoisuuskohteina säästämisen arvoisia.

### Haitalliset vieraslajit

Huutjärvi S suunnittelualueella kasvaa melko suuri, noin puolen aarin laajuinen, kasvusto pensaskanukkaa (*Cornus*) (kuva 8). Pensaskanukoita ei ole luokiteltu kansallisessa vieraslajistrategiassa haitallisiksi, mutta heikentävät paikallisesti luonnon monimuotoisuutta muodostamalla tiheitä alkuperäisen kasvillisuuden tukahduttavia kasvustoja. Tästä syystä kasvusto tulisi hävittää alueelta.

Pyhtää kk suunnittelualueella kasvaa toistaiseksi hyvin vähän komealupiinia (*Lupinus polyphyllus*), joka tulisi hävittää mahdollisimman pian. Lajilla on suuri siementuotto ja pitkä siemenpankki, joten joka vuosi torjunta muuttuu hankalammaksi.

## Lähteet

Hyvärinen, E., Juslen, A., Kemppainen, E., Uddström, A. & Liukko, U.-M. 2019: Suomen lajien uhanalaisuus – Punainen kirja 2019. Ympäristöministeriö & Suomen ympäristökeskus. Helsinki. 704 s.

Kontula, T. & Raunio, A. (toim.) 2018: Suomen luontotyyppien uhanalaisuus 2018. Luontotyyppien punainen kirja – Osa 2: luontotyyppien kuvaukset. Suomen ympäristökeskus ja ympäristöministeriö. Helsinki. Suomen ympäristö 5/2018. 925 s.