



PYHTÄÄN KUNTA

AURINKOPUISTON YLEISKAAVA

Osallistumis- ja arviointisuunnitelma



15.10.2024

Nosto Consulting Oy

Osallistumis- ja arviointisuunnitelma kuvaa kaavan tavoitteet sekä sen, miten laatimis- ja suunnittelumenettely etenee. Osallistumis- ja arviointisuunnitelma sisältää myös perustiedot kaava-alueesta.

1. Suunnittelualue

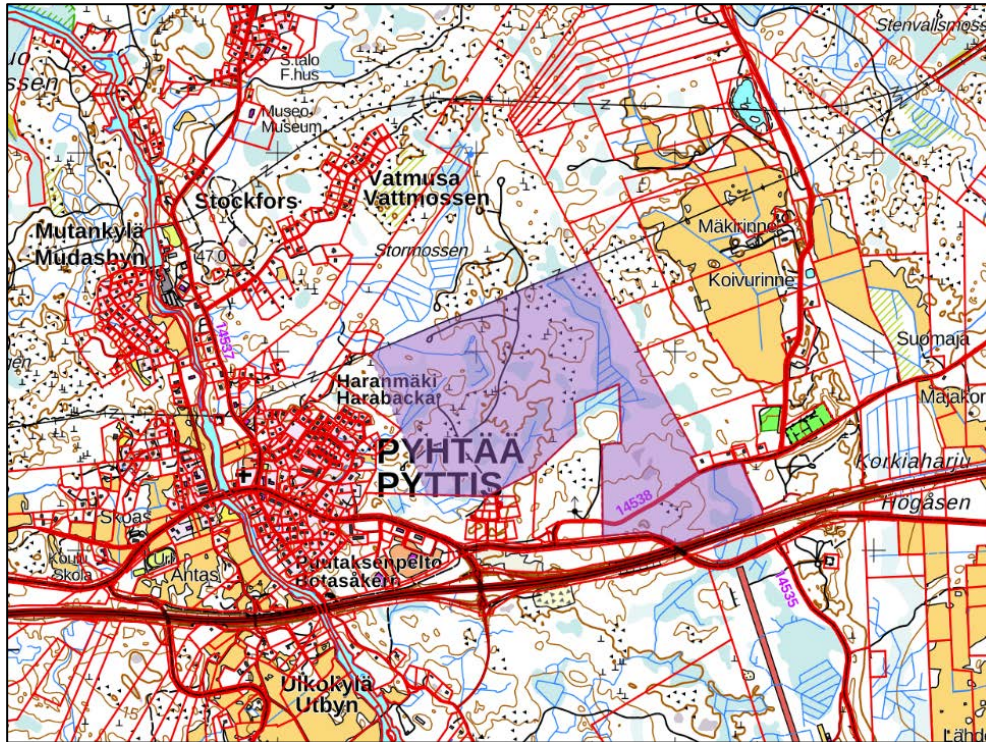
Suunnittelualue sijaitsee Pyhtään Liirinsuolla, Pyhtään Kirkonkylän ja Haranmäen asuinalueen itäpuolella ja Valtatie 7:n pohjoispuolella, kattaen pääosin metsätalouskäytössä olevia maita. Osa suunnittelualueesta sijoittuu Kirkonkylän osayleiskaavan tarkistuksen maa- ja metsätalousvaltaiselle alueelle, ja osa alueesta on yleiskaavoittamatonta aluetta. Suunnittelualueen pinta-ala on noin 134,3 ha.

Suunnittelualueen suurpiirteinen sijainti kartalla:



Lähde: Paikkatietoikkuna, karttaote. ©Maanmittauslaitos

Suunnittelualan ohjeellinen sijainti (violetilla):



Lähde: Paikkatietoikkuna, karttaote. ©Maanmittauslaitos

Suunnittelualan ohjeellinen sijainti ilmakuvassa:



Lähde: Paikkatietoikkuna, karttaote. ©Maanmittauslaitos

2. Suunnittelun lähtökohdat ja tavoitteet

2.1 Lähtökohdat

Luonnonympäristö

Suunnittelualue käsittää pääosin metsätalouskäytössä olevia alueita, joille on viimevuosina tehty harvennus- ja päätehakkuita. Suunnittelualueelta ei ole Metsäkeskuksen aineistojen perusteella tiedossa metsälain tarkoittamia erityisen tärkeitä elinympäristöjä.



Suunnittelualueen ympäristöä.

Suunnittelualue sijoittuu itäreunastaan Korkiaharjun vedenhankintaa varten tärkeälle (luokan 1) pohjavesialueelle (pv-alueennus 0562402). Varsinaista pohjaveden muodostumisaluetta suunnittelualueella on ainoastaan vähäisesti alueen rajamaastossa.

Voimassa olevaan osayleiskaavaan kuuluvalla alueella on osayleiskaavan laadinnan aikaan laadittu luontoselvitys, joka on valmistunut 10.1.2019. Suunnittelualueelta ei ole tunnistettu luontoselvityksessä erityisiä luontoarvoja.

Alueelta laaditaan yleiskaavatyön yhteydessä yleispätevä luontoselvitys lepakko-, liito-orava- ja kirjovertkoperhosselvityksineen.

Rakennettu ympäristö

Suunnittelualueella ei sijaitse rakennuksia. Alueelle sijoittuu osa rakentuneesta Länsikyläntiestä sekä pienempää metsänhoidollista tiestöä.

Suunnittelualueen pohjoisosassa kulkee Fingridin omistama Ahvenkoski-Pernoonkoski välin 110 kV:n voimajohto.

Kulttuuriympäristö ja muinaismuistot

Suunnittelualue kattaa lyhyen osuuden Länsikyläntiestä, joka on osa valtakunnallisesti merkittävää rakennettua kulttuuriympäristöä (RKY) osana

Suurta Rantatietä. Suuri Rantatie on Hämeen Härkätien ohella Suomen tärkein historiallinen maantieyhteys. Alueelta on laadittu voimassa olevan yleiskaavan laadinnan yhteydessä arkeologinen inventointi vuonna 2017.

Lähin muinaisjäännöskohde, Puutaksenpelto (mj-tunnus 1000032406) sijaitsee noin 200 metriä suunnittelualueesta lounaaseen. Puutaksenpelto on historiallisen ajanjakson hiilimiilu.

Lisäksi aivan suunnittelualueen rajamaastossa Länsikyläntiellä sijaitsee lisäksi mahdollinen muinaisjäännös, Suuri Rantatie Mömossen (1000027530). Alueella on mahdollisesti säilyneenä suosillan tai muiden tukirakenteiden jäännöksiä. Paikka tarkastettiin vuoden 2019 osayleiskaavatyön inventoinnin yhteydessä. Tien etelälaita on vetistä suota, jossa hyvin voi olla säilyneenä tien rakenteisiin liittyviä jäännöksiä.

Valtakunnalliset alueidenkäyttötavoitteet

Valtioneuvosto päätti valtakunnallisista alueidenkäyttötavoitteista 14.12.2017. Päätöksellä valtioneuvosto korvasi valtioneuvoston vuonna 2000 tekemän ja 2008 tarkistaman päätöksen valtakunnallisista alueidenkäyttötavoitteista. Päätös tuli voimaan 1.4.2018.

Kaavahanketta koskevat uusista valtakunnallisista alueidenkäyttötavoitteista ainakin seuraavat:

Toimivat yhdyskunnat ja kestävä liikkuminen

- Edistetään koko maan monikeskuksista, verkottuvaa ja hyviin yhteyksiin perustuvaa aluerakennetta, ja tuetaan eri alueiden elinvoimaa ja vahvuuksien hyödyntämistä. Luodaan edellytykset elinkeino- ja yritystoiminnan kehittämiseksi sekä väestökehityksen edellyttämälle riittävälle ja monipuoliselle asuntotuotannolle.
- Luodaan edellytykset vähähiiliselle ja resurssitehokkaalle yhdyskuntakehitykselle, joka tukeutuu ensisijaisesti olemassa olevaan rakenteeseen. Suurilla kaupunkialueilla vahvistetaan yhdyskuntarakenteen eheyttä.

Terveellinen ja turvallinen elinympäristö

- Varaudutaan sään ääri-ilmiöihin ja tulviin sekä ilmastonmuutoksen vaikutuksiin. Uusi rakentaminen sijoitetaan tulva-vaara-alueiden ulkopuolelle tai tulvariskien hallinta varmistetaan muutoin.
- Ehkäistään melusta, tärinästä ja huonosta ilmanlaadusta aiheutuvia ympäristö- ja terveyshaittoja.
- Haitallisia terveysvaikutuksia tai onnettomuusriskejä aiheuttavien toimintojen ja vaikutuksille herkkien toimintojen välille jätetään riittävän suuri etäisyys, tai riskit hallitaan muulla tavoin.

- Otetaan huomioon yhteiskunnan kokonaisturvallisuuden tarpeet, erityisesti maanpuolustuksen ja rajavalvonnan tarpeet ja turvataan niille riittävät alueelliset kehittämisedellytykset ja toimintamahdollisuudet

Elinvoimainen luonto- ja kulttuuriympäristö sekä luonnonvarat

- Huolehditaan valtakunnallisesti arvokkaiden kulttuuriympäristöjen ja luonnonperinnön arvojen turvaamisesta.
- Edistetään luonnon monimuotoisuuden kannalta arvokkaiden alueiden ja ekologisten yhteyksien säilymistä.
- Huolehditaan virkistyskäyttöön soveltuvien alueiden riittävydestä sekä viheralueverkoston jatkuvuudesta.
- Luodaan edellytykset bio- ja kiertotaloudelle sekä edistetään luonnonvarojen kestävää hyödyntämistä. Huolehditaan maa- ja metsätalouden kannalta merkittävien yhtenäisten viljely- ja metsäalueiden sekä saamelaiskulttuurin ja -elinkeinojen kannalta merkittävien alueiden säilymisestä.

Uusiutumiskykyinen energiahuolto

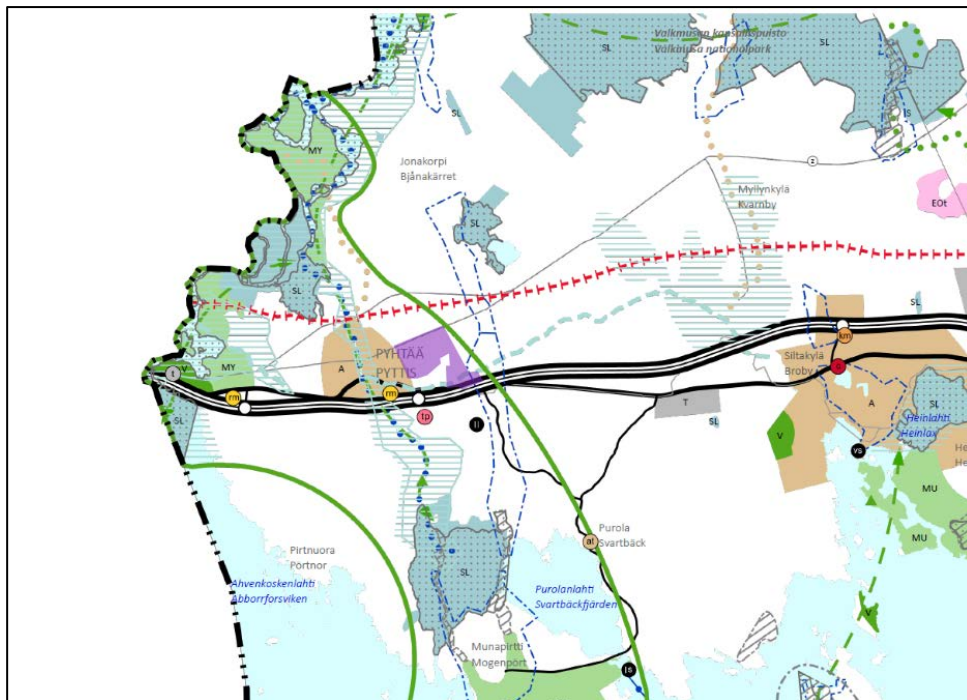
- Varaudutaan uusiutuvan energian tuotannon ja sen edellyttämien logististen ratkaisujen tarpeisiin. Tuulivoimaat sijoitetaan ensisijaisesti keskitetysti usean voimalan yksiköihin.
- Turvataan valtakunnallisen energiahuollon kannalta merkittävien voimajohtojen ja kaukokuljettamiseen tarvittavien kaasuputkien linjaukset ja niiden toteuttamismahdollisuudet. Voimajohtolinjauksissa hyödynnetään ensisijaisesti olemassa olevia johtokäytäviä.

Maakuntakaava

Suunnittelualueella on voimassa Kymenlaakson maakuntakaava 2040. Kymenlaakson maakuntavaltuusto on hyväksynyt Kymenlaakson maakuntakaavan 2040 kokouksessaan 15.6.2020, ja maakuntakaava on tullut lainvoimaiseksi. Kymenlaakson maakuntakaava 2040 kumosi kaikki kaava-alueen aiempien maakuntakaavojen kaavamerkinnot ja niihin liittyvät suunnittelumääräykset.

Suunnittelualue kuuluu maakuntakaavassa matkailun ja virkistystyksen kehittämisen kohdealueeseen. Merkinnot osoitetaan alueet, joihin kohdistuu vähintään maakunnallisia matkailun ja virkistystyksen kehittämistarpeita. Suunnittelumääräyksen mukaan alueen yksityiskohtaisemmassa suunnittelussa on huolehdittava siitä, että matkailun ja virkistystyksen kehittämistarpeet sovitetaan alueen luonto-, rakennusperintö- ja kulttuuriarvoihin niitä

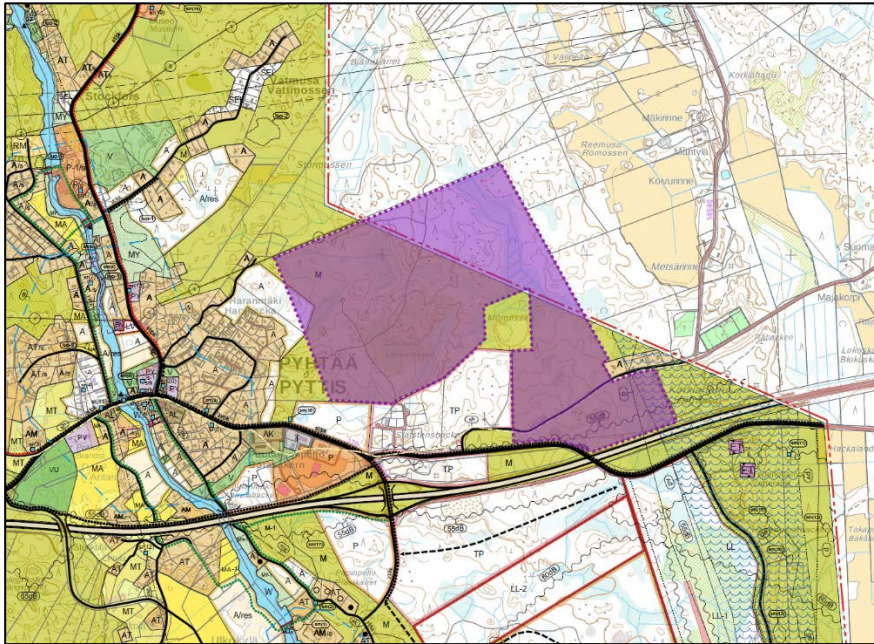
hyödyntäen. Pieniltä osin suunnittelualue sijoittuu länsireunastaan taajama-toimintojen alueelle. Suunnittelualueen eteläosassa kulkee historiallisen tien merkintä. Merkinnällä osoitetaan Suuren Rantatien olemassa olevat osat. Suunnittelumääräyksen mukaan alueelle suunniteltavat toimenpiteet eivät saa vaarantaa tien linjausta tai siihen liittyvän museosillan kulttuuri-historiallisia arvoja. Alueelle tehtävistä suunnitelmista on pyydettävä museoviranomaisen lausunto. Lisäksi suunnittelualueen pohjoispuolelle on osoitettu pääsähkölinja, jolla on voimassa maankäyttö- ja rakennuslain (1.1.2025 alkaen alueidenkäyttölain) 33 §:n mukainen rakentamisrajoitus.



Ote Kymenlaakson maakuntakaavasta 2040. Suunnittelualueen suurpiirteinen rajaus violetilla.

Yleiskaava

Osalla suunnittelualueesta on voimassa 12.1.2022 voimaan tullut Kirkonkylän osayleiskaavan tarkistus. Suunnittelualue on osayleiskaavassa osoitettu maa- ja metsätalousvaltaiseksi alueeksi sekä pieniltä osin asemakaavalla toteutettavaksi asuntoalueeksi. Aluetta koskevat lisäksi historiallisen tielinjan, melualueen, tärkeän tai vedenhankintaan soveltuvan pohjavesialueen sekä pohjaveden ottamon kaukosuojavyöhykkeen merkinnät. Loppuosa suunnittelualueesta on yleiskaavoittamatonta aluetta.



Ote Kirkonkylän osayleiskaavan tarkistuksesta. Suunnittelualueen rajaus violetilla.

Asemakaava

Suunnittelualueella ei ole voimassa asemakaavaa tai ranta-asemakaavaa.

Rakennusjärjestys

Pyhtään kunnassa on voimassa 1.5.2019 voimaan tullut rakennusjärjestys. Vuoden 2025 alusta voimaan tulevan rakentamislain mukaan kunnan tulee uusia rakennusjärjestys uuden lain mukaiseksi vuoden 2026 loppuun mennessä.

Kaavan taustakartta

Kaavan taustakarttana käytetään Maanmittauslaitoksen kiinteistörekisteri- ja maastokartta-aineistoja. Taustakartta esitetään ja osayleiskaava laaditaan mittakaavassa 1:10 000.

2.2 Tavoite

Laadittavan osayleiskaavan ja osayleiskaavamuutoksen tavoitteena on osoittaa osittain yleiskaavoitetulle ja osin yleiskaavoittamattomalle metsätalousalueelle energiahuollon aluetta, joka varataan aurinkoenergian tuotantoon.

Yleiskaava laaditaan ns. yleispiirteisenä yleiskaavana, jossa tavoitteena on osoittaa aurinkovoimalan rakentamiseen soveltuvat alueet maankäyttö- ja rakennuslain (1.1.2025 alkaen alueidenkäyttölain) 16 §:n mukaisena suunnittelutarvealueena.

2.3 Kaavan vaikuttavuus

Kaava-alueella osin sijaitseva Länsikyläntie on osa valtakunnallisesti merkittävää rakennettua kulttuuriympäristöä. Muilta osin kaavamutoksella ja kaavan laajennuksella ei arvioida olevan toteutuessaan valtakunnallisesti tai maakunnallisesti merkittäviä vaikutuksia.

2.4 Laadittavat selvitykset

Suunnittelualueelle laaditaan:

- nykytilanneselvitys
- luontoselvitys

Suunnittelualueelta on voimassa olevan osayleiskaavatyön yhteydessä laadittu muun muassa maisema-, kulttuuriympäristö-, luonto- ja arkeologinen selvitys, jotka huomioidaan kaavamutoksen laadinnassa.

Laadittavien selvitysten tarve ja laajuus tarkentuvat aloitusvaiheen viranomaisneuvottelun yhteydessä.

2.5 Arvioitavat vaikutukset

Kaavatyön aikana arvioidaan kaavan vaikutuksia ainakin alueen luonnonympäristöön, maisemaan, rakennettuun ympäristöön, alue- ja yhdyskuntarakenteeseen sekä sosiaalisen ympäristöön.

Lopullinen arviointi esitetään kaavaehdotuksen selostusosassa.

3. Osalliset

Osallisia ovat kaikki ne, joiden asumiseen, työntekoon tai muihin oloihin kaava saattaa huomattavasti vaikuttaa, sekä viranomaiset ja yhteisöt, joiden toimialaa kaava koskee.

Suunnittelutyön osallisia ovat ainakin:

- suunnittelualueen maanomistaja, käyttöoikeuden haltijat, naapurikiinteistöjen maanomistajat sekä mahdolliset vuokra-alueen haltijat
- Pyhtään hallintokunnat: tekniikkalautakunta, valvontajaosto, hyvinvointilautakunta ja Kotkan ympäristöpalvelut.
- viranomaiset: Kymenlaakson liitto, Kaakkois-Suomen ELY-keskus, Kymenlaakson museo, Kymenlaakson pelastuslaitos, Väylävirasto, Traficom, Puolustusvoimat, Rajavartiolaitos
- muut: Fingrid Oyj, Kymenlaakson Sähköverkko Oy, Kymenlaakson Luonnonsuojelupiiri ry.

4. Kaavatyön vaiheet ja vuorovaikutuksen järjestäminen

Valmistelu- eli luonnosvaihe

Lokakuu 2024: Osayleiskaavan muutoksen ja laajennuksen vireille tulo sekä *osallistumis- ja arviointisuunnitelma tiedoksi ja nähtäville kunnanvirastossa sekä internet-sivuilla, ilmoitus kunnan ilmoituslehdissä, tiedoksi kaavatyön osallisille. Osallistumis- ja arviointisuunnitelma on nähtävillä kaavaehdotuksen valmistumiseen asti.*

Järjestetään aloitusvaiheen viranomaisneuvottelu.

Järjestetään asukastilaisuus.

Tammikuu 2025: *Kaavan valmisteluaineisto nähtäville. Aineisto pidetään nähtävillä kunnassa 30 päivää, jonka aikana osalliset saavat lausua kaavaluonnoksesta mielipiteensä, joka otetaan mahdollisuuksien mukaan huomioon. Mielipiteet tulee toimittaa kirjallisesti kaupunkiin ennen nähtävilläolon päättymistä. Kunta ilmoittaa kaava-aineiston nähtävilläolosta kirjeitse kaikille osallisille ja kunnan virallisissa ilmoituslehdissä. Kaavaluonnoksesta kunta pyytää lausunnot viranomaisilta.*

Järjestetään asukastilaisuus.

Ehdotusvaihe

Elokuu 2025: *Kaavaehdotus nähtäville. Kunta asettaa kaavaehdotuksen virallisesti nähtäville 30 päiväksi ja ilmoittaa siitä osallisille sekä kuuluttaa kunnan virallisissa ilmoituslehdissä, jolloin osalliset voivat tehdä vielä muistutuksen kaavaehdotuksesta. Kaavaehdotuksesta kunta pyytää tarvittaessa lausunnot viranomaisilta.*

Järjestetään tarvittaessa ehdotusvaiheen viranomaisneuvottelu.

Hyväksymisvaihe

Lokakuu 2025: Kunnan *hyväksymispäätös*. Hyväksymistä koskevasta päätöksestä on mahdollista *valittaa* Itä-Suomen hallinto-oikeuteen.

5. Yhteystiedot

Kaavan laatimisesta hyväksymiskäsittelyvaiheeseen asti vastaa Nosto Consulting Oy (y-tunnus 2343223-6).

Kaavan laatija:

dipl.ins. YKS 742 Pasi Lappalainen
puh. 0400 858 101, pasi.lappalainen@nostoconsulting.fi

suunnittelija, rakennusarkkitehti Iiris Hongisto
puh. 050 551 6777, iiris.hongisto@nostoconsulting.fi

Nosto Consulting Oy
Brahenkatu 7, 20100 Turku

Pyhtään kunta:

elinvoimapäällikkö Laura Lahti
puh. 050 345 6495, laura.lahti@pyhtaa.fi

Motellikuja 4, 49220 Siltakylä

6. Palaute osallistumis- ja arviointisuunnitelmasta

Osallistumis- ja arviointisuunnitelmaa koskevat parannusehdotukset voi osoittaa yllä nimetyille henkilöille kaavoitustyön aikana.

Nosto Consulting Oy